

Conjunctuur bericht

2^e kwartaal 2016



**VERENIGING
KIEPAUTO
BEDRIJVEN**

10^e jaargang, nr. 35
13 september 2016

INHOUDSOPGAVE

Niveau bedrijvigheid
vrijwel gelijk

Kleine stijging omzetniveau

Winstniveau onveranderd

Meer bedrijven maken winst

Prijsniveau verandert
nauwelijks

Oordeel over tweede
kwartaal minder positief

Tekort loopt op

Oordeel financiële positie
verschilt nauwelijks

Orderportefeuille even dik

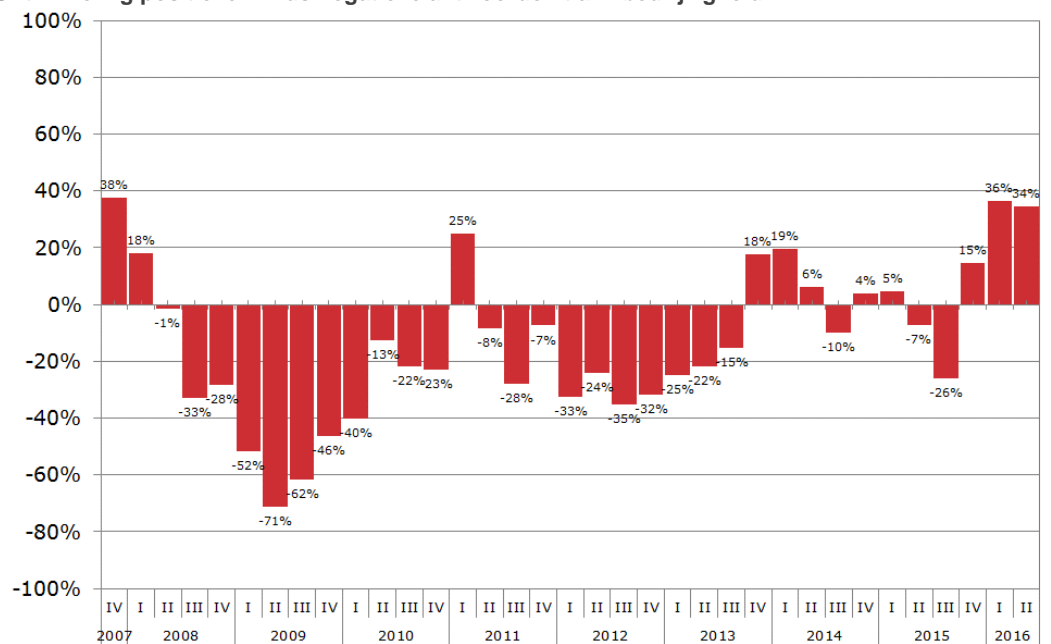
Vertrouwen onveranderd

Zeer tevreden

Commentaar en
opmerkingen

Bedrijven in het kiepautovervoer sluiten het tweede kwartaal 2016 gemiddeld positief af met vrijwel dezelfde resultaten als in het voorgaande kwartaal. Bijna alle belangrijke stemmingsindicatoren verschillen fractioneel met de indicatoren in het eerste kwartaal. Toch is er een opvallend verschil met het eerste kwartaal. Het aantal bedrijven dat het kwartaal daadwerkelijk afsluit met winst is in het afgelopen kwartaal flink in aantal is toegenomen. Desondanks wordt het tweede kwartaal minder gewaardeerd als het eerste kwartaal 2016. Daarnaast is het opmerkelijk dat het kwartaaloordeel over het tweede kwartaal een stuk lager uitvalt dan het oordeel over het eerste kwartaal.

Ontwikkeling positieve minus negatieve antwoorden t.a.v. bedrijvigheid



Kwartaal vergeleken met zelfde kwartaal een jaar eerder. +% (meer/hoger) minus -% (minder/lager)

Bedrijvigheid t.o.v. zelfde kwartaal van voorgaand jaar

	kwartaal	stijging	gelijk	daling	indicator
2015	I	32,6%	39,5%	27,9%	5,8
	II	19,5%	53,7%	26,8%	5,1
	III	8,7%	56,5%	34,8%	4,1
	IV	29,6%	55,6%	14,8%	6,3
2016	I	40,9%	54,5%	4,5%	7,5
	II	44,8%	44,8%	10,3%	7,4
Verwachting	III	34,5%	51,7%	13,8%	6,6



Begripsomschrijving:

De **Stemmingsindicator** zoals in dit bericht bedoeld, stelt TLN samen uit het percentage positieve en negatieve respondenten ten opzichte van het totaal aantal respondenten, waarbij de uitkomst wordt gewogen. Het minimum is 0, maximum is 10.

Bedrijvigheid = Mate waarin personeel en materieel actief worden ingezet (hoog/laag) voor het uitvoeren van het aantal toegenomen/afgenomen opdrachten

Omzet = Totaal van alle opbrengsten, behaald uit uitgevoerde opdrachten in een bepaalde periode

Winst = Restant van alle opbrengsten minus alle kosten in een bepaalde periode

Prijzen = Prijs per eenheid (km, uur, m², etc.) die afgesproken en gerekend wordt voor een uitgevoerde opdracht

Vertrouwen (ondernemersvertrouwen) = Mate waarin de ondernemer rekent op een bedrijfseconomisch goede/slechte komende periode

Tevredenheid (ondernemers tevredenheid) = Mate waarin de ondernemer tevreden zijn over diverse belangrijke bedrijfsaspecten

Kostprijs = Totaal van alle gemaakte kosten om een opdracht uit te kunnen voeren

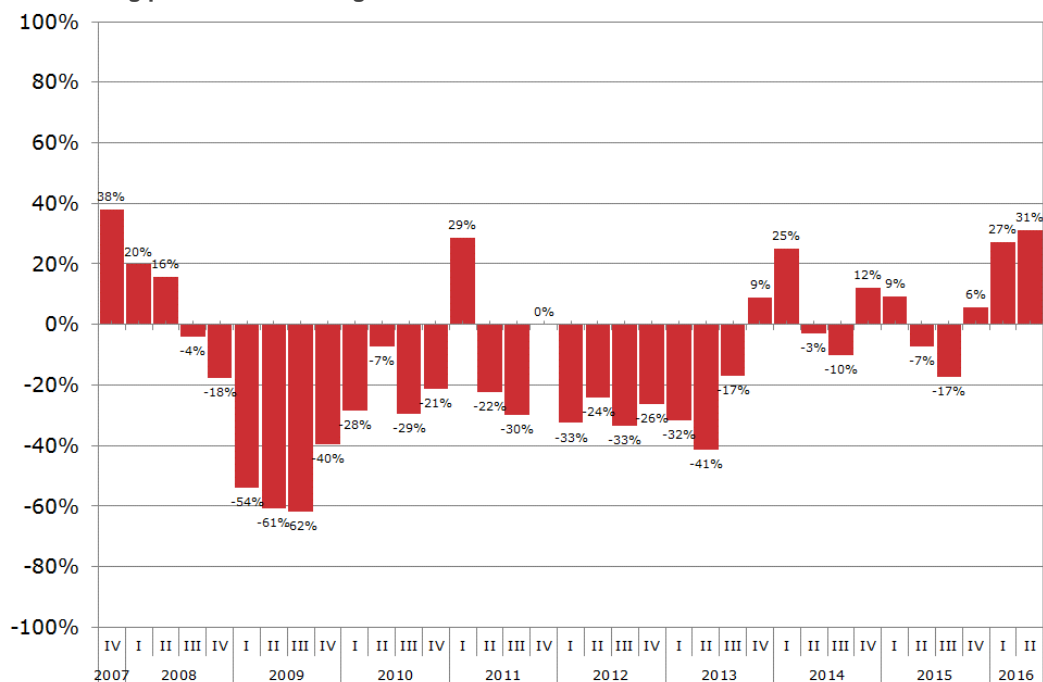
Kwartaalbasis = Kwartaal vergeleken met voorgaand kwartaal

Jaarbasis = Kwartaal vergeleken met hetzelfde kwartaal van voorgaand jaar

Niveau bedrijvigheid vrijwel gelijk

Als we het niveau van bedrijvigheid in het 2^e kwartaal vergelijken met die in het 1^e kwartaal, zijn de verschillen niet erg groot. In het eerste kwartaal spreekt 41% van alle kiepautovervoerders over een hogere, 55% over een gelijke, 5% over een lagere bedrijvigheid ten opzichte van hetzelfde kwartaal, een jaar geleden. Als we deze verdeling wegen, dan komt de stemmingsindicator voor bedrijvigheid in het kiepautovervoer voor het 1^e kwartaal uit op 7,5. In het 2^e kwartaal spreekt 45% van alle kiepautovervoerders over een hogere, 45% over een gelijke, en 10% over een lagere bedrijvigheid. Met deze verdeling valt de indicator met 7,4 een fractie lager uit. Voor wat betreft het komende 3^e kwartaal verwacht 35% van alle kiepautovervoerders een hogere, 52% een gelijke, en 14% een lagere bedrijvigheid ten opzichte van hetzelfde kwartaal in 2015. De stemmingsindicator zal met deze verdeling uitkomen op 6,6.

Ontwikkeling positieve minus negatieve antwoorden t.a.v. omzet



Kwartaal vergeleken met zelfde kwartaal een jaar eerder. +% (meer/hoger) minus -% (minder/lager)

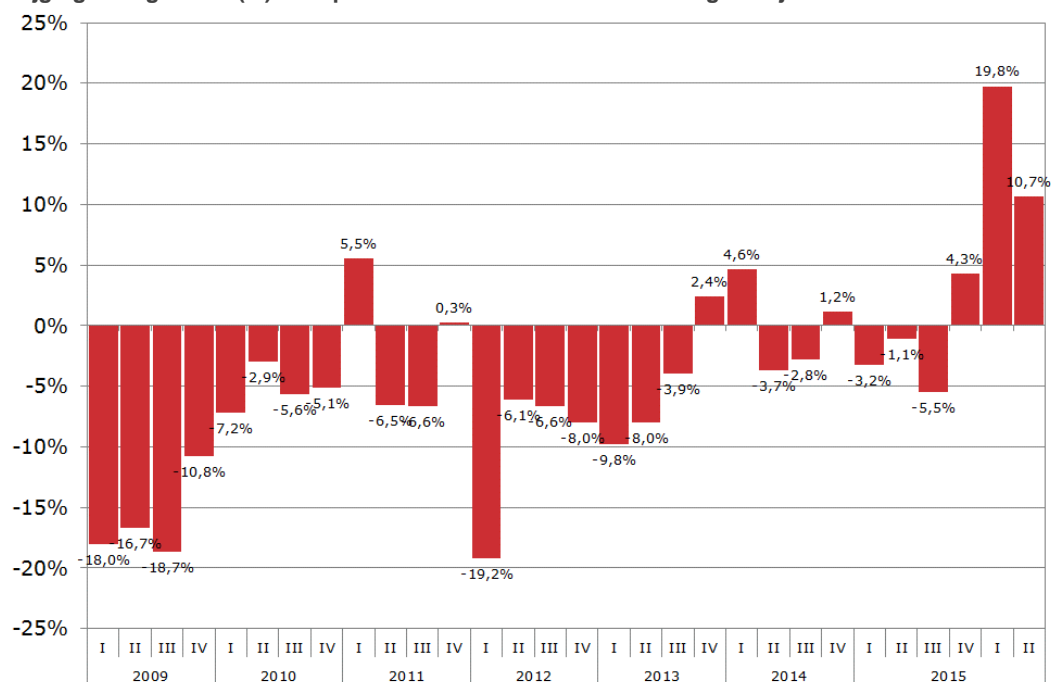
Omzet t.o.v. zelfde kwartaal van voorgaand jaar

	kwartaal	stijging	gelijk	daling	indicator
2015	I	32,6%	44,2%	23,3%	6,0
	II	22,0%	48,8%	29,3%	5,1
	III	17,4%	47,8%	34,8%	4,5
	IV	25,9%	53,7%	20,4%	5,8
2016	I	31,8%	63,6%	4,5%	7,0
	II	41,4%	48,3%	10,3%	7,2

Kleine stijging omzetsniveau

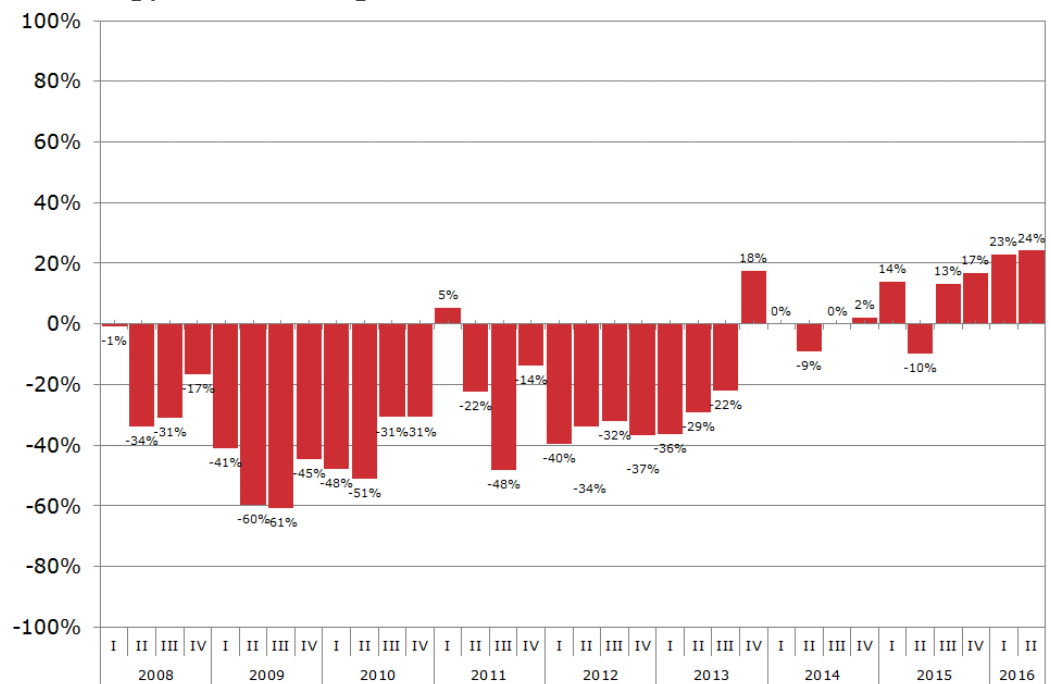
Net als bij het niveau van de bedrijvigheid verschilt de stemmingsindicator voor het omzetsniveau in het kiepautovervoer voor het 2^e kwartaal niet veel met die van het 1^e kwartaal. Wat het 2^e kwartaal betreft meldt 41% van alle kiepautovervoerders een hogere omzet, 48% meldt een gelijke, en 10% meldt een lagere omzet. Met deze verdeling zien we de stemmingsindicator voor het omzetsniveau stijgen van 7,0 naar 7,2. Hoewel het omzetsniveau los staat van de behaalde omzet in een kwartaal, is het opmerkelijk dat in het 1^e kwartaal een omzetstijging van gemiddeld 20% werd gerealiseerd en in het 2^e kwartaal een omzetstijging van 11%. Laatste percentages hebben betrekking op een rekenkundig gemiddelde.

Stijging/daling omzet (%) ten opzichte van zelfde kwartaal in voorgaand jaar



Rekenkundig gemiddelde (indicatief)

Ontwikkeling positieve minus negatieve antwoorden t.a.v. winst



Kwartaal vergeleken met zelfde kwartaal een jaar eerder. +% (meer/hoger) minus -% (minder/lager)

Winst t.o.v. zelfde kwartaal van voorgaand jaar

	kwartaal	stijging	gelijk	daling	indicator
2015	I	39,5%	34,9%	25,6%	6,3
	II	17,1%	56,1%	26,8%	5,0
	III	30,4%	52,2%	17,4%	6,2
	IV	31,5%	53,7%	14,8%	6,4
2016	I	31,8%	59,1%	9,1%	6,8
	II	37,9%	48,3%	13,8%	6,8

Winstniveau onveranderd

Hoewel de verdeling van antwoorden verschilt, is de stemmingsindicator voor het winstniveau in het 2^e kwartaal met 6,8 gelijk aan de indicator in het 1^e kwartaal. In het 1^e kwartaal meldt 32% van alle kiepautovervoerders een hogere winst en in het 2^e kwartaal 38%. Daarnaast meldt in het 1^e kwartaal 59% een gelijke winst en in het 2^e kwartaal 48% en 9% meldt in het 1^e kwartaal een lagere winst en in het 2^e kwartaal 14%.

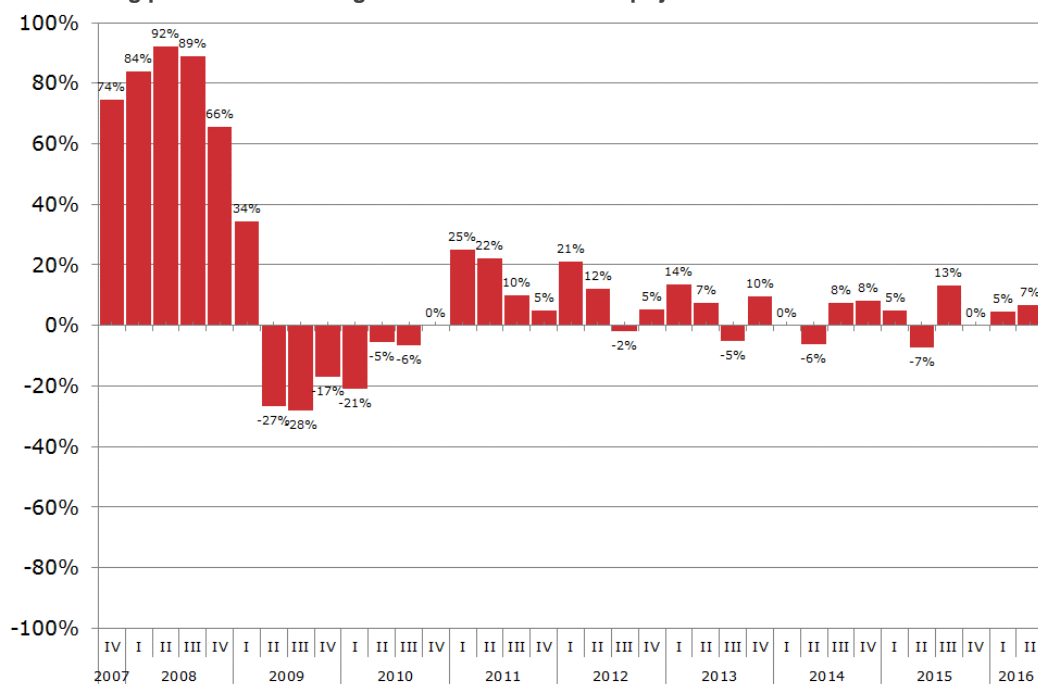
Financiële afsluiting afgelopen kwartaal

	kwartaal	Winst	Quitte	Verlies	Indicator
2015	I	36,6%	29,3%	34,1%	4,0
	II	50,0%	36,1%	13,9%	5,5
	III	73,7%	26,3%	0,0%	8,1
	IV	66,7%	22,2%	11,1%	7,3
2016	I	42,1%	36,8%	21,1%	4,6
	II	65,2%	21,7%	13,0%	7,2

Meer bedrijven maken winst

Na weging van alle antwoorden, verschilt het winstniveau in het 2^e kwartaal niet van het winstniveau in het 1^e kwartaal. Wat wel sterk verschilt, is de daadwerkelijke financiële afsluiting. In het 1^e kwartaal sluit 42% van alle kiepautovervoerders het kwartaal met winst af, 37% speelt quitte en 21% sluit het 1^e kwartaal met verlies af. Maar in het 2^e kwartaal is de verdeling als volgt: 65% sluit af met winst, 22% speelt quitte en 13% sluit af met verlies. De stemmingsindicator met betrekking tot de financiële afsluiting stijgt hiermee van 4,6 in het 1^e kwartaal naar 7,2 in het 2^e kwartaal.

Ontwikkeling positieve minus negatieve antwoorden t.a.v. prijzen



Kwartaal vergeleken met zelfde kwartaal een jaar eerder. +% (meer/hoger) minus -% (minder/lager)

Prijzen t.o.v. zelfde kwartaal van voorgaand jaar

	kwartaal	stijging	gelijk	daling	indicator
2015	I	12,2%	80,5%	7,3%	5,8
	II	7,3%	78,0%	14,6%	5,1
	III	13,0%	87,0%	0,0%	6,2
	IV	11,1%	77,8%	11,1%	5,5
2016	I	9,1%	86,4%	4,5%	5,8
	II	10,3%	86,2%	3,4%	5,9

Prijsniveau verandert nauwelijks

Ook het prijsniveau verandert nauwelijks. In het 1^e kwartaal meldt 9% van alle kiepautovervoerders hogere prijzen en in het 2^e kwartaal 10%. Het aantal kiepautovervoerders dat gelijke prijzen meldt, blijft op 86% staan en het aantal dat lagere prijzen meldt, daalt van 5% naar 3%. Hierdoor zien we een lichte stijging van de stemmingsindicator voor het prijsniveau van 5,8 naar 5,9.

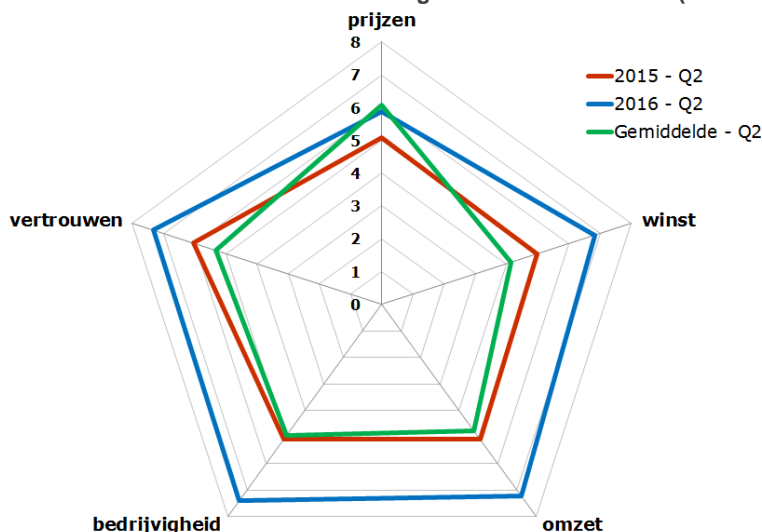
Kwartaaloordeel ondernemers in het kiepautovervoer

	2014			2015			2016		
	II	III	IV	I	II	III	IV	I	II
Zeer goed kwartaal	0,0%	0,0%	4,0%	4,7%	0,0%	0,0%	1,9%	4,5%	3,4%
Goed kwartaal	18,2%	25,0%	26,0%	25,6%	29,3%	17,4%	27,8%	40,9%	31,0%
Normaal kwartaal	39,4%	57,5%	42,0%	37,2%	36,6%	52,2%	46,3%	40,9%	51,7%
Slecht kwartaal	39,4%	17,5%	26,0%	27,9%	31,7%	30,4%	24,1%	13,6%	13,8%
Zeer slecht kwartaal	3,0%	0,0%	2,0%	4,7%	2,4%	0,0%	0,0%	0,0%	0,0%
indicator:	4,0	5,9	5,7	5,4	5,1	4,8	5,9	7,5	6,8

Oordeel over tweede kwartaal minder positief

Ondanks de vrijwel gelijke uitkomsten van de belangrijkste stemmingsindicatoren en ondanks de flinke toename van het aantal kiepautovervoerders dat het kwartaal met winst afsluit, wordt het 2^e kwartaal 2016 minder positief beoordeeld vergeleken met het 1^e kwartaal. Misschien heeft de gemiddelde daling van de behaalde omzet van 20% in het 1^e kwartaal naar 11% in het 2^e kwartaal hiermee iets te maken. In ieder geval daalt het aantal kiepautovervoerders dat het kwartaal als 'zeer goed' beoordeelt van 5% naar 3%, het aantal dat spreekt over een 'goed' kwartaal daalt van 41% naar 31%, het aantal dat het achterliggende kwartaal als 'normaal' beoordeelt, stijgt van 41% naar 52%. Het aantal dat spreekt over een 'slecht' kwartaal, blijft met 14% gelijk.

2^e kwartaal 2015 t.o.v. 2^e kwartaal 2016 en gemiddelde indicatoren (2^e kwartalen)



In relatie tot het 2^e kwartaal 2015 is het beeld over het 2^e kwartaal 2016 vele malen positiever. De belangrijkste stemmingsindicatoren zoals die van het niveau van bedrijvigheid, omzet, prijzen, winst en vertrouwen vallen allen in het 2^e kwartaal 2016 een stuk hoger uit dan in het 2^e kwartaal 2015.

Bezetting kiepautobedrijven

	2014			2015			2016		
	II	III	IV	I	II	III	IV	I	II
Bezetting Personeel									
Juiste verhouding	62,1%	75,8%	72,1%	68,4%	64,9%	76,2%	63,3%	75,0%	63,6%
Overschot	27,6%	15,2%	20,9%	21,1%	10,8%	14,3%	24,5%	18,8%	4,5%
Tekort	10,3%	9,1%	7,0%	10,5%	24,3%	9,5%	12,2%	6,3%	31,8%
Bezetting materieel									
Juiste verhouding	51,7%	67,6%	60,0%	67,5%	50,0%	60,9%	58,0%	52,6%	70,8%
Overschot	41,4%	27,0%	33,3%	27,5%	30,0%	26,1%	32,0%	36,8%	12,5%
Tekort	6,9%	5,4%	6,7%	5,0%	20,0%	13,0%	10,0%	10,5%	16,7%
Indicator Personeel:	4,6	5,2	4,7	4,9	6,2	5,2	4,8	4,8	7,0
Indicator materieel:	3,6	4,3	4,0	4,3	5,0	4,8	4,3	4,1	5,7

Tekort loopt op



Het tekort aan personeel en materieel is binnen het kiepautovervoer in het 2^e kwartaal 2016 fors opgelopen. In het 1^e kwartaal 2016 spreekt 6% van alle kiepautovervoerders over een tekort aan personeel en in het 2^e kwartaal 32%. Wat materieel betreft, stijgt het aantal kiepautovervoerders dat in dezelfde periode over een tekort spreekt van 11% naar 17%. Het aantal kiepautovervoerders dat in het 1^e kwartaal een overschot aan personeel meldt, daalt van 19% in het 1^e kwartaal naar 5% in het 2^e kwartaal. En ook het aantal dat een overschot aan materieel meldt, daalt in deze periode van 37% naar 13%.

Ontwikkeling financiële positie van bedrijven in het kiepautovervoer									
	2014			2015			2016		
	II	III	IV	I	II	III	IV	I	II
Zeer sterk (ruim voldoende cashflow, ruim voldoende eigen vermogen)	3,1%	2,9%	2,2%	10,5%	0,0%	4,8%	4,1%	4,8%	3,8%
Sterk (voldoende cashflow, voldoende eigen vermogen)	28,1%	48,6%	41,3%	28,9%	47,4%	33,3%	40,8%	28,6%	34,6%
Noch sterk, noch zwak	53,1%	40,0%	45,7%	50,0%	44,7%	52,4%	40,8%	61,9%	50,0%
Zwak (onvoldoende cashflow, onvoldoende eigen vermogen)	12,5%	8,6%	10,9%	10,5%	7,9%	9,5%	6,1%	0,0%	11,5%
Zeer zwak (bijna of geen cashflow, bijna of geen eigen vermogen)	3,1%	0,0%	0,0%	10,5%	0,0%	0,0%	8,2%	4,8%	0,0%
indicator:	6,4	8,0	7,4	7,7	7,7	7,3	7,0	7,1	7,2

Oordeel financiële positie verschilt nauwelijks

Het oordeel van ondernemers in het kiepautovervoer over de financiële positie van zijn bedrijf verschilt na weging van alle antwoorden nauwelijks. In het 1^e kwartaal 2016 spreekt 5% over een 'zeer sterke' financiële positie en in het 2^e kwartaal 4%. Het aantal dat spreekt over een 'sterke' financiële positie stijgt van 29% naar 35%, het aantal dat spreekt over een 'noch sterke, noch zwakke' financiële positie, daalt van 62% naar 50% en het aantal dat spreekt over een 'zwakke' positie, stijgt van 0% naar 12%. Omgekeerd is het bij kiepautovervoerders die spreken over een 'zeer zwakke' financiële positie. Dit aantal ondernemers daalt van 5% naar 0%. De stemmingsindicator stijgt fractioneel van 7,1 naar 7,2.

Ontwikkeling orderportefeuille / aantal orders voor de komende periode										
	2014		2015			2016				
	III	IV	I	II	III	IV	I	II	III	
Zeer veel, ruim voldoende	0,0%	0,0%	2,0%	5,1%	2,9%	0,0%	0,0%	5,6%	8,7%	
Veel, voldoende	12,5%	24,3%	30,0%	28,2%	17,1%	11,1%	23,9%	38,9%	39,1%	
Niet veel, niet weinig	53,1%	54,1%	28,0%	43,6%	62,9%	55,6%	45,7%	50,0%	39,1%	
Weinig, onvoldoende	28,1%	13,5%	10,0%	17,9%	14,3%	27,8%	23,9%	5,6%	13,0%	
Zeer weinig, ruim onvoldoende	6,3%	8,1%	30,0%	5,1%	2,9%	5,6%	6,5%	0,0%	0,0%	
indicator:	4,0	5,2	3,5	6,1	5,7	4,0	4,8	7,9	7,9	

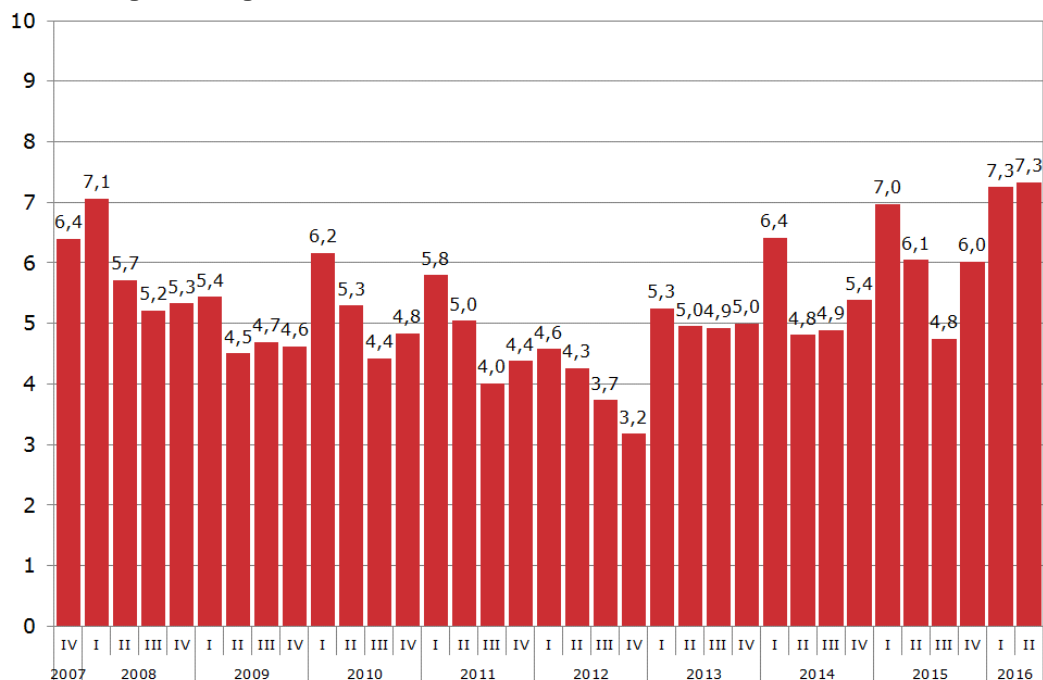
Orderportefeuille even dik

De orderportefeuille van kiepautovervoerders voor het 3^e kwartaal is vergeleken met die voor het 2^e kwartaal even dik. Aan het einde van het 1^e kwartaal spreekt 6% van alle kiepautovervoerders over 'zeer veel' orders voor het 2^e kwartaal, 39% spreekt over 'veel' orders, 50% over 'niet veel, niet weinig' orders en 6% spreekt over 'weinig' orders. Aan het einde van het 2^e kwartaal spreekt 9% over 'zeer veel' orders voor het 3^e kwartaal, 39% spreekt over 'veel' orders, en eveneens 39% spreekt over 'niet veel, maar ook niet weinig' orders en 13% spreekt over 'weinig' orders. Na weging komt de indicator voor de orderportefeuille voor zowel het 2^e als 3^e kwartaal uit op 7,9.

Vertrouwen onveranderd

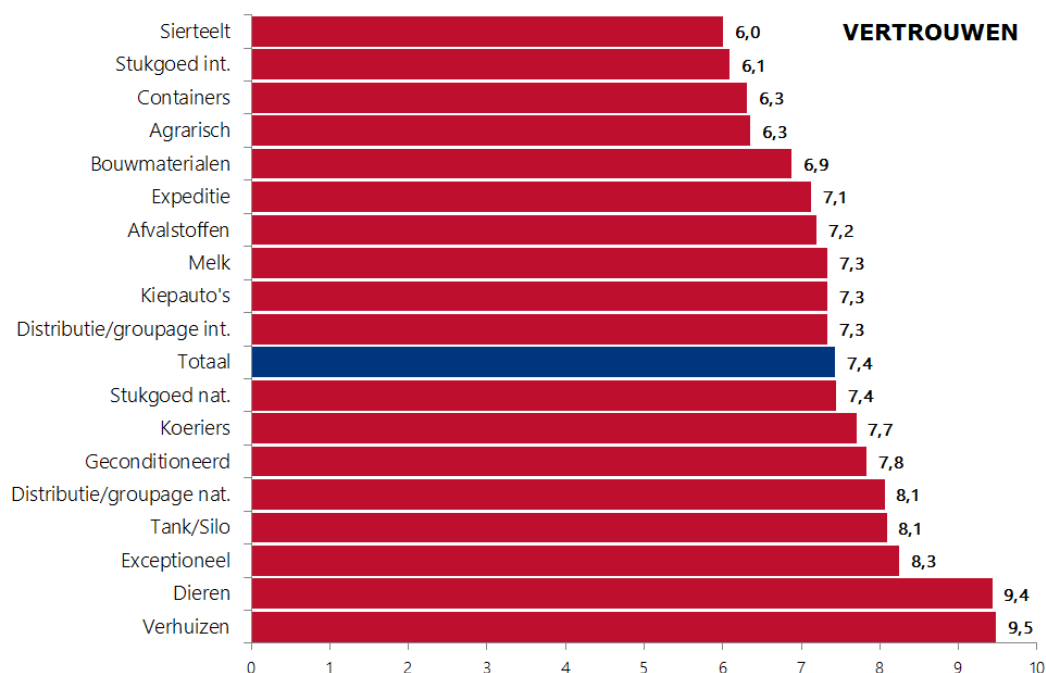
Het vertrouwen van kiepautovervoerders is in het 2^e kwartaal 2016 vergeleken met het 1^e kwartaal met een stemmingsindicator van 7,3 voor beide kwartalen niet veranderd. Sinds de crisis die in het voorjaar van 2008 startte, is het vertrouwen van ondernemers in het kiepautovervoer niet zo groot geweest. De gemiddelde stemmingsindicator van alle ondernemers in het beroepsgoederenvervoer over de weg komt voor het 2^e kwartaal 2016 uit op 7,4. Verhuisondernemers (9,5) en ondernemers bij bedrijven in het vervoer van dieren (9,4) hebben het meeste vertrouwen. Ondernemers in het sierteeltvervoer (6,0) en in het internationale stukgoederenvervoer (6,1) hebben relatief het minste vertrouwen. Kiepautovervoerders hebben jaren achtereen tot de meest sombere ondernemers behoort. Maar daar is na het 4^e kwartaal 2015 in positieve zin verandering in gekomen.

Ontwikkeling stemmingsindicator niveau ondernemersvertrouwen



Hoogte stemmingsindicator m.b.t. het ondernemersvertrouwen wordt bepaald door vergelijking met het voorgaande kwartaal

Stemmingsindicator niveau ondernemersvertrouwen naar soort vervoer, activiteit of soort bedrijf 2^e kwartaal 2016



Hoogte stemmingsindicator m.b.t. het ondernemersvertrouwen wordt bepaald door vergelijking met het voorgaande kwartaal

Zeer tevreden

Behalve over de prijzen zijn kiepautovervoerders in toenemende mate tevreden over de belangrijkste bedrijfsaspecten, zoals bedrijvigheid, omzet, winst, etc. De stemmingsindicator met betrekking tot de tevredenheid van kiepautovervoerders bereikt in het 2^e kwartaal 2016, met een indicator van 7,5, het hoogste punt sinds het 1^e kwartaal 2010. Kiepautovervoerders zijn zeer te spreken over de bedrijvigheid (10,0), de omzet (9,2), hun concurrentiepositie (8,8), de bezetting (8,5) en over de orderportefeuille (8,1). Relatief minder te spreken zijn ze over de liquiditeit van het bedrijf (6,1) en over de winst (6,1). Maar over de prijzen (3,2) zijn kiepautovervoerders zeer ontevreden.

Ontwikkeling ondernemers tevredenheid over diverse bedrijfsaspecten

	Bedrijvigheid	Omzet	Winst	Prijzen	Orderportefeuille	Bezetting	Liquiditeit	Concurrentiepositie	Tevredenheid totaal
1e kwartaal 2016									
Zeer tevreden	5%	5%	0%	0%	5%	0%	5%	0%	2%
Tevreden	59%	59%	41%	18%	33%	48%	36%	64%	45%
Noch tevreden, noch ontevreden	27%	27%	23%	36%	43%	43%	41%	32%	34%
Ontevreden	5%	5%	32%	36%	14%	5%	14%	5%	14%
Zeer ontevreden	5%	5%	5%	9%	5%	5%	5%	0%	5%
Stemmingsindicator	8,5	8,5	5,5	3,5	6,5	7,3	6,8	8,8	6,9
<i>ontwikkeling</i>	+	+	+	+	+	+	+	+	+
2e kwartaal 2016									
Zeer tevreden	12%	0%	0%	0%	7%	0%	0%	7%	3%
Tevreden	72%	70%	37%	21%	50%	62%	44%	57%	51%
Noch tevreden, noch ontevreden	16%	26%	41%	28%	25%	31%	22%	25%	27%
Ontevreden	0%	4%	19%	41%	18%	8%	33%	11%	17%
Zeer ontevreden	0%	0%	4%	10%	0%	0%	0%	0%	2%
Stemmingsindicator	10,0	9,2	6,1	3,2	8,1	8,5	6,1	8,8	7,5
<i>ontwikkeling</i>	+	+	+	-	+	+	-	+	+

Stemmingsindicator ondernemerstevredenheid per soort vervoer of activiteit

Soort vervoer, activiteit of soort bedrijf	2013		2014		2015				2016				+/-
	III	IV	I	II	III	IV	I	II	III	IV	I	II	
Afvalstoffen	4,8	4,6	6,0	6,8	7,5	6,7	7,4	7,1	7,6	8,1	8,2	7,5	-
Agrarisch	5,8	5,7	6,1	6,7	8,1	8,1	7,9	6,9	7,9	8,1	8,3	7,5	-
Bouwmaterialen	4,5	4,3	4,7	6,1	6,1	6,3	7,2	8,1	6,7	8,0	7,0	7,5	+
Containers	4,5	5,3	5,2	5,8	7,2	6,9	6,9	6,6	6,0	6,8	7,0	6,9	-
Dieren	5,2	8,0	7,4	9,1	9,7	9,5	7,5	7,5	9,3	10,0	9,0	10,0	+
Distributie/groepage int.	6,7	7,1	6,0	9,0	6,8	7,8	8,0	8,1	8,1	8,6	8,8	8,0	-
Distributie/groepage nat.	6,0	5,6	5,8	6,1	7,7	7,6	7,2	7,4	7,3	7,0	7,7	8,8	+
Exceptioneel	6,5	-	7,7	7,1	9,5	8,0	7,7	9,7	7,7	8,4	9,6	9,1	-
Geconditioneerd	5,3	6,8	7,0	8,3	7,6	7,7	7,5	8,4	8,6	8,6	8,2	8,6	+
Kiepauto's	4,5	4,3	5,3	4,3	6,1	5,5	6,1	5,9	5,3	5,9	6,9	7,5	+
Koeriers	5,6	6,7	5,5	6,2	7,5	7,6	6,9	7,0	8,3	7,3	9,0	8,7	-
Melk	9,3	9,4	10,0	10,0	10,0	9,9	6,5	9,1	9,2	10,0	9,3	8,3	-
Sierteelt	5,8	6,5	7,7	8,8	7,3	6,8	8,7	8,2	7,2	8,3	7,7	8,0	+
Stukgoed int.	6,1	6,3	5,0	5,8	7,3	7,5	7,1	7,8	8,7	9,0	7,1	7,3	+
Stukgoed nat.	6,1	5,9	5,8	6,2	8,1	7,6	7,6	7,1	8,0	8,1	8,0	8,9	+
Tank/Silo	7,6	7,5	7,5	8,3	6,6	7,4	7,8	8,4	9,1	7,8	8,5	7,9	-
Verhuizen	4,7	5,3	5,3	6,5	5,7	7,4	6,5	9,4	7,7	8,3	7,9	7,1	-
Expeditie	-	-	6,1	7,0	8,0	9,0	9,2	8,4	8,2	8,2	8,2	7,8	-
Totaal	5,5	6,0	6,2	6,9	7,4	7,3	7,5	7,6	7,7	7,8	7,9	8,1	+

Ontwikkeling respons bedrijven in het kiepautovervoer op TLN conjunctuurenquête

	2013			2014			2015				2016		
	II	III	IV	I	II	III	IV	I	II	III	IV	I	II
Uitgenodigd	420	420	401	410	416	416	412	415	407	405	400	392	407
Respons	61	59	49	31	53	36	68	50	40	43	63	34	43
Respons %	15%	14%	12%	8%	13%	9%	17%	12%	10%	11%	16%	9%	11%

Commentaar en opmerkingen

- Heel erg jammer dat je bij sommige klanten geen tariefsverhoging kan en mag doorvoeren
- Eigen vermogen is goed, er wordt veel te laat betaald
- Eigen auto's, 9 stuks. Dagelijks 10 tot 20 auto's ingehuurd om aan de vraag te voldoen
- Goede bezetting van de transportmiddelen, meer vraag dan aanbod, regelmatig nee verkopen aan klanten

Colofon

Het Conjunctuurbericht Nederlands Beroepsgoederenvervoer over de weg, deelmarktrapportage Kiepautobedrijven is een uitgave van Transport en Logistiek Nederland. De gegevens in dit conjunctuurbericht zijn gebaseerd op resultaten uit een enquête die elk kwartaal wordt afgenomen onder leden van de Vereniging Kiepauto Bedrijven (VKB). De gegevens in deze uitgave hebben betrekking op de periode april t/m juni 2016.

Hoewel bij het samenstellen van dit conjunctuurbericht de uiterste zorgvuldigheid is betracht, wordt aansprakelijkheid voor eventuele onjuistheden door Transport en Logistiek Nederland niet aanvaard, noch aansprakelijkheid voor schade, van welke aard dan ook, die het directe of indirecte gevolg is van handelingen en/of beslissingen die (mede) gebaseerd zijn op de informatie in dit bericht.

Uitgave

Transport en Logistiek Nederland,
afdeling Research, Boris Pasternaklaan
22, Postbus 3008, 2700 KS Zoetermeer,
Telefoon 088 4567111, fax 088 4567200

Onderzoek, samenstelling en redactie

Afdeling Research, Eric Doppert

Nadere inlichtingen

Afdeling Research, telefoon 088
4567126, fax 088 4567233, E-mail:
edoppert@tln.nl

© Bronvermelding is verplicht.
Verveelvoudiging voor eigen gebruik
of intern gebruik is toegestaan.

- Wij zijn bij veel ontwikkelingen betrokken en dit zal een positieve invloed hebben op ons bedrijf
- Veel minder aanbod van werk in de wegenbouw en heel veel prijsdruk
- In grote lijnen is ieder jaar het zelfde: 1ste kwartaal weinig omzet en veel kosten i.v.m. onderhoud vrachtwagens, 2de kwartaal wat meer omzet, 3de kwartaal topdrukte maar bouwvak drukt omzet, 4de kwartaal topdrukte veel omzet maximale bezetting van de transportmiddelen
- Ligt aan werk, werkaanbod en dat concurrentie c.q. collega's er dik onder door gaan met uurprijzen
- De Prijzen moeten omhoog het staat al jaren op een vast niveau terwijl alles duurder wordt.
- Ieder bedrijf vecht voor een beetje werk, is nog lang geen sprake van dat er een betere prijs betaald gaat worden