

Conjunctuur bericht

3^e kwartaal 2016

10^e jaargang, nr. 36
19 december 2016



**VERENIGING
KIEPAUTO
BEDRIJVEN**

INHOUDSOPGAVE

Niveau bedrijvigheid daalt

Omzetniveau stijgt

Hoger winstniveau

Stijging prijsniveau

Goed kwartaal

Tekort aan personeel

Financieel aangesterkt

Ruimte over

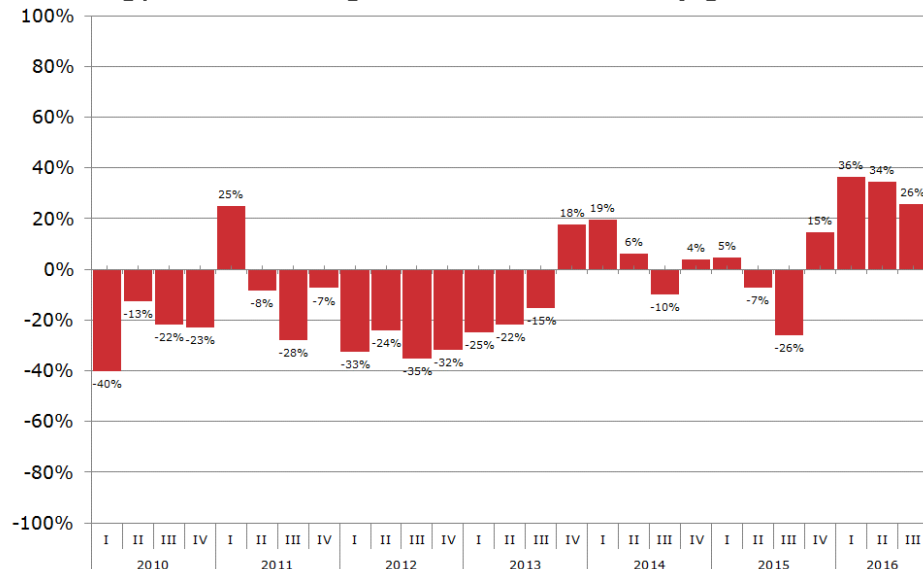
Minder vertrouwen

In toenemende mate
tevreden

Commentaar en
opmerkingen

Kiepautovervoerders zijn goed te spreken over het derde kwartaal. In de laatste acht jaar is een kwartaal niet zo positief beoordeeld als het derde kwartaal 2016. Het niveau van de bedrijvigheid daalt, maar die van de omzet, prijzen en winst stijgen. De financiële positie van bedrijven in het kiepautovervoer is verbeterd. In verband met de komende wintermaanden waarin het meestal rustig is voor het kiepautovervoer, is er ruimte over in de orderportefeuille. Het ondernemersvertrouwen in het kiepautovervoer daalt licht.

Ontwikkeling positieve minus negatieve antwoorden t.a.v. bedrijvigheid



Kwartaal vergeleken met zelfde kwartaal een jaar eerder. +% (meer/hoger) minus -% (minder/lager)

Bedrijvigheid t.o.v. zelfde kwartaal van voorgaand jaar

	kwartaal	stijging	gelijk	daling	indicator
2015	I	32,6%	39,5%	27,9%	5,8
	II	19,5%	53,7%	26,8%	5,1
	III	8,7%	56,5%	34,8%	4,1
	IV	29,6%	55,6%	14,8%	6,3
2016	I	40,9%	54,5%	4,5%	7,5
	II	44,8%	44,8%	10,3%	7,4
Verwachting	III	34,5%	51,7%	13,8%	6,6
Verwachting	III	38,7%	48,4%	12,9%	6,9
Verwachting	IV	25,8%	51,6%	22,6%	5,7

Niveau bedrijvigheid daalt

Vergeleken met het 2^e kwartaal is de bedrijvigheid in het 3^e kwartaal relatief gedaald. Van alle kiepautovervoerders meldt 39% een daling van de bedrijvigheid, 48% meldt een gelijke bedrijvigheid en 13% meldt



Begripsomschrijving:

De **Stemmingsindicator** zoals in dit bericht bedoeld, stelt TLN samen uit het percentage positieve en negatieve respondenten ten opzichte van het totaal aantal respondenten, waarbij de uitkomst wordt gewogen. Het minimum is 0, maximum is 10.

Bedrijvigheid = Mate waarin personeel en materieel actief worden ingezet (hoog/laag) voor het uitvoeren van het aantal toegenomen/afgenomen opdrachten

Omzet = Totaal van alle opbrengsten, behaald uit uitgevoerde opdrachten in een bepaalde periode

Winst = Restant van alle opbrengsten minus alle kosten in een bepaalde periode

Prijzen = Prijs per eenheid (km, uur, m2, etc.) die afgesproken en gerekend wordt voor een uitgevoerde opdracht

Vertrouwen (ondernemersvertrouwen) = Mate waarin de ondernemer rekent op een bedrijfseconomisch goede/slechte komende periode

Tevredenheid (ondernemers tevredenheid) = Mate waarin de ondernemer tevreden zijn over diverse belangrijke bedrijfsaspecten

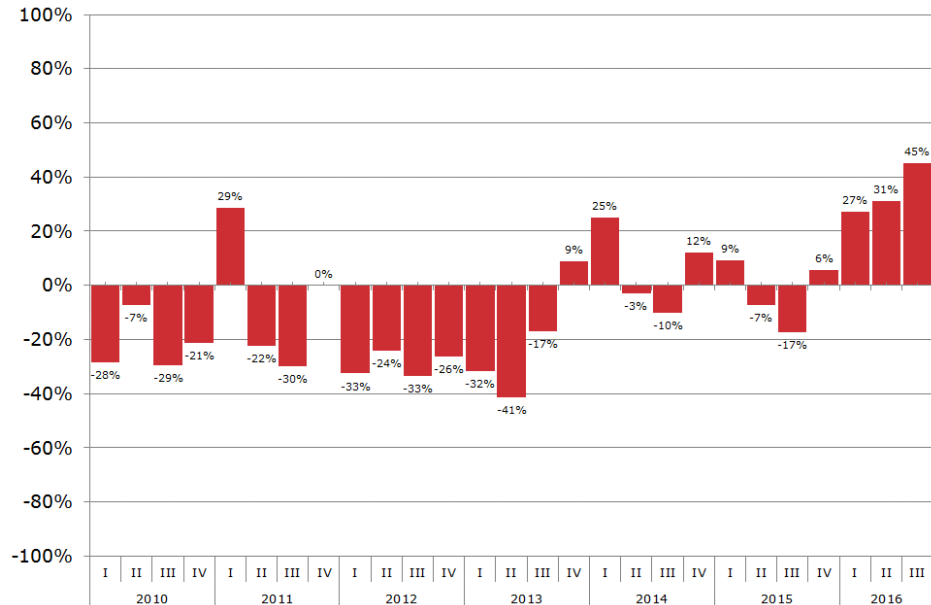
Kostprijs = Totaal van alle gemaakte kosten om een opdracht uit te kunnen voeren

Kwartaalbasis = Kwartaal vergeleken met voorgaand kwartaal

Jaarbasis = Kwartaal vergeleken met hetzelfde kwartaal van voorgaand jaar

een lagere bedrijvigheid ten opzichte van het 3^e kwartaal 2015. Het saldo positieve minus negatieve antwoorden daalt van +34% naar +26%. De stemmingsindicator daalt van 7,4 naar 6,9. Voor wat betreft het aankomende 4^e kwartaal voorspelt 26% van alle kiepautovervoerders een daling van de bedrijvigheid ten opzichte van het 4^e kwartaal 2015, 52% voorspelt een gelijke, en 23% een lagere bedrijvigheid. Als deze voorspelling uitkomt, dan daalt de stemmingsindicator verder naar 5,7.

Ontwikkeling positieve minus negatieve antwoorden t.a.v. omzet

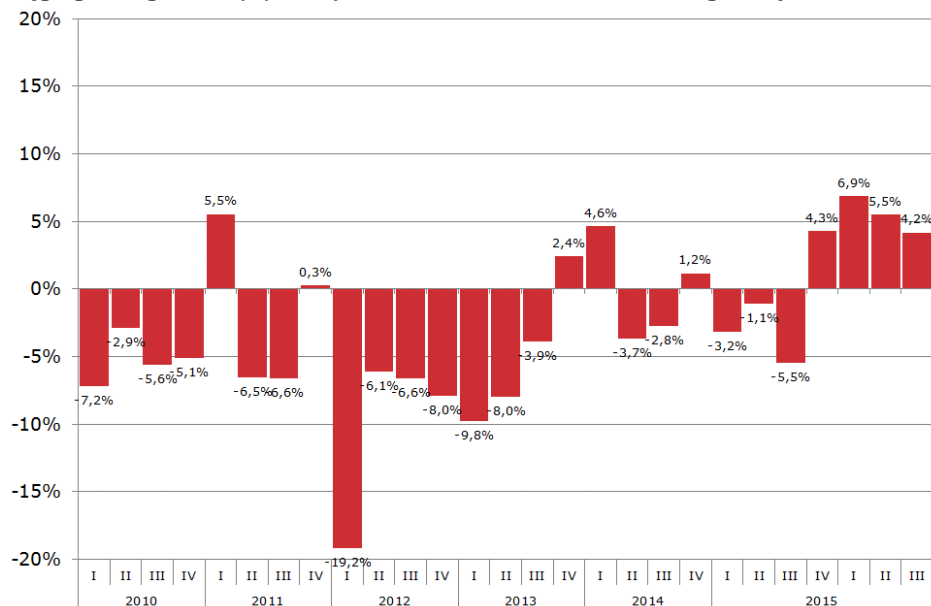


Kwartaal vergeleken met zelfde kwartaal een jaar eerder. +% (meer/hoger) minus -% (minder/lager)

Omzet t.o.v. zelfde kwartaal van voorgaand jaar

Jaar	Kwartaal	stijging	gelijk	daling	indicator
2015	I	32,6%	44,2%	23,3%	6,0
	II	22,0%	48,8%	29,3%	5,1
	III	17,4%	47,8%	34,8%	4,5
	IV	25,9%	53,7%	20,4%	5,8
2016	I	31,8%	63,6%	4,5%	7,0
	II	41,4%	48,3%	10,3%	7,2
	III	51,6%	41,9%	6,5%	8,0

Stijging/daling omzet (%) ten opzichte van zelfde kwartaal in voorgaand jaar

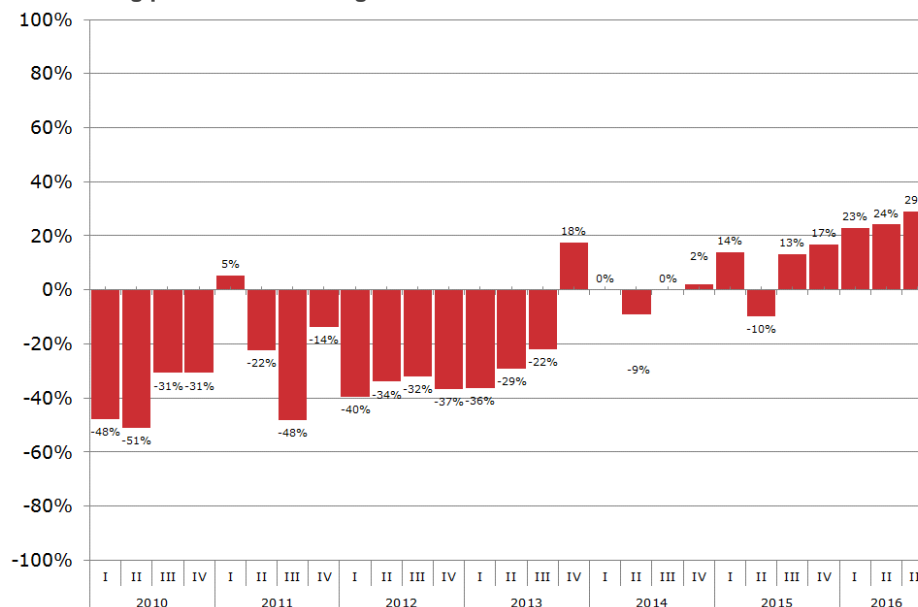


Rekenkundig gemiddelde (indicatief)

Omzetniveau stijgt

Het omzetniveau van bedrijven in het kiepautovervoer stijgt in het 3^e kwartaal 2016 naar het hoogste punt in negen jaar. Met een aandeel van 52% telden we niet eerder zo veel ondernemers die melding maken van een hogere omzet. Het saldo positieve minus negatieve antwoorden stijgt van +31% naar +45%. Het aantal ondernemers dat een gelijke omzet meldt, heeft een aandeel van 42% en het aantal dat een daling van de omzet meldt, 7%. De stemmingsindicator voor het omzetniveau stijgt van 7,2 naar 8,0. Omdat het omzetniveau alleen uitgaat van een hogere, gelijke of gedaalde omzet en niets zegt over de gerealiseerde omzet is het ook goed te kijken naar de gemiddelde omzetverhoging of –verlaging. Deze komt op basis van een rekenkundig gemiddelde van alle opgaven voor het 3^e kwartaal uit op +4,2%. In het 2^e kwartaal kwam de gemiddelde omzetstijging uit op 5,5%.

Ontwikkeling positieve minus negatieve antwoorden t.a.v. winst



Kwartaal vergeleken met zelfde kwartaal een jaar eerder. +% (meer/hoger) minus -% (minder/lager)

Winst t.o.v. zelfde kwartaal van voorgaand jaar					
	kwartaal	stijging	gelijk	daling	indicator
2015	I	39,5%	34,9%	25,6%	6,3
	II	17,1%	56,1%	26,8%	5,0
	III	30,4%	52,2%	17,4%	6,2
	IV	31,5%	53,7%	14,8%	6,4
2016	I	31,8%	59,1%	9,1%	6,8
	II	37,9%	48,3%	13,8%	6,8
	III	45,2%	38,7%	16,1%	7,1

Hoger winstniveau

Ten opzichte van het 2^e kwartaal 2016 valt het winstniveau hoger uit. Het aantal kiepautovervoerders dat een hogere winst meldt, stijgt van 38% naar 45%, het aantal dat een gelijke winst meldt, daalt van 48% naar 39% en het aantal dat een lagere winst meldt, stijgt van 14% naar 16%. Met deze verdeling komt de stemmingsindicator voor het winstniveau uit op 7,1. In het voorgaande kwartaal stond de stemmingsindicator op 6,8.

Financiële afsluiting afgelopen kwartaal

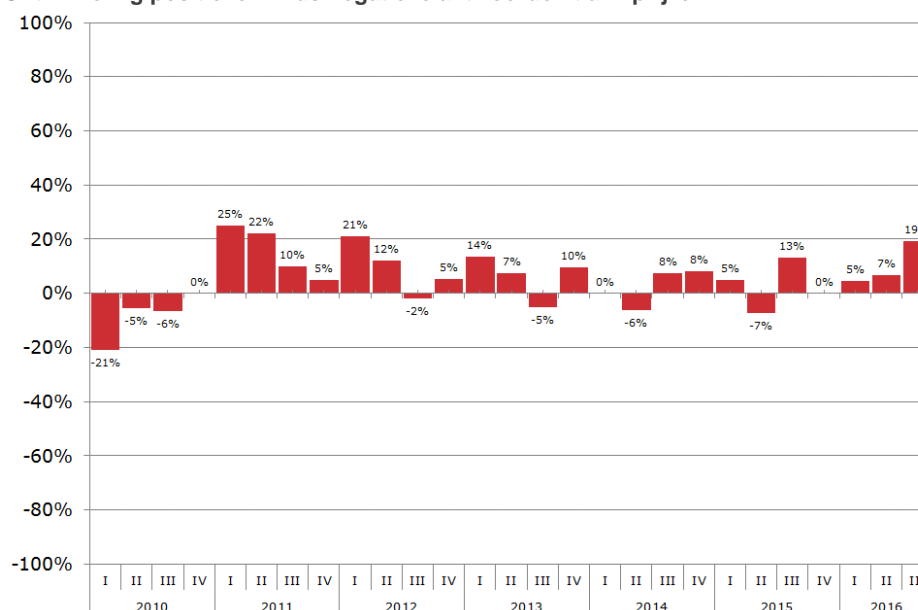
	kwartaal	Winst	Quitte	Verlies	Indicator
2015	I	36,6%	29,3%	34,1%	4,0
	II	50,0%	36,1%	13,9%	5,5
	III	73,7%	26,3%	0,0%	8,1
	IV	66,7%	22,2%	11,1%	7,3
2016	I	42,1%	36,8%	21,1%	4,6
	II	65,2%	21,7%	13,0%	7,2
	III	65,4%	23,1%	11,5%	7,2

Het aantal bedrijven dat het 3^e kwartaal financieel positief afsluit blijft met een aandeel van 65% gelijk aan die van het 2^e kwartaal 2016. Het aantal dat quitte speelt, stijgt van 22% naar 23% en het aantal dat met



verlies afsluit, stijgt van 22% naar 23%. De stemmingsindicator voor de financiële kwartaalafsluiting blijft met 7,2 gelijk aan die van het 2^e kwartaal.

Ontwikkeling positieve minus negatieve antwoorden t.a.v. prijzen



Kwartaal vergeleken met zelfde kwartaal een jaar eerder. +% (meer/hoger) minus -% (minder/lager)

Prijzen t.o.v. zelfde kwartaal van voorgaand jaar

	kwartaal	stijging	gelijk	daling	indicator
2015	I	12,2%	80,5%	7,3%	5,8
	II	7,3%	78,0%	14,6%	5,1
	III	13,0%	87,0%	0,0%	6,2
	IV	11,1%	77,8%	11,1%	5,5
2016	I	9,1%	86,4%	4,5%	5,8
	II	10,3%	86,2%	3,4%	5,9
	III	19,4%	80,6%	0,0%	6,6

Stijging prijsniveau

Het aantal kiepautovervoerders dat hogere prijzen meldt, stijgt ten opzichte van het voorgaande kwartaal van 10% naar 19%, het aantal dat gelijke prijzen meldt, daalt van 86% naar 81% en het aantal dat lagere prijzen meldt, daalt van 3% naar 0%. Hierdoor zien we de stemmingsindicator voor het prijsniveau flink stijgen van 5,9 naar 6,6. Van het aantal kiepautovervoerders is 54% niet tevreden over de huidige hoogte van de prijzen, waarvan 30% zegt niet tevreden, noch ontevreden te zijn.

Kwartaaloordeel ondernemers in het kiepautovervoer

	2014		2015				2016		
	III	IV	I	II	III	IV	I	II	III
Zeer goed kwartaal	0,0%	4,0%	4,7%	0,0%	0,0%	1,9%	4,5%	3,4%	12,9%
Goed kwartaal	25,0%	26,0%	25,6%	29,3%	17,4%	27,8%	40,9%	31,0%	29,0%
Normaal kwartaal	57,5%	42,0%	37,2%	36,6%	52,2%	46,3%	40,9%	51,7%	48,4%
Slecht kwartaal	17,5%	26,0%	27,9%	31,7%	30,4%	24,1%	13,6%	13,8%	9,7%
Zeer slecht kwartaal	0,0%	2,0%	4,7%	2,4%	0,0%	0,0%	0,0%	0,0%	0,0%
indicator:	5,9	5,7	5,4	5,1	4,8	5,9	7,5	6,8	8,0

Goed kwartaal

In de laatste acht jaar is een kwartaal niet zo positief beoordeeld als het derde kwartaal 2016. Het aantal kiepautovervoerders dat (zeer) positief oordeelt over het 3^e kwartaal 2016 heeft een aandeel van 42%, het aantal dat neutraal oordeelt heeft een aandeel van 48% en het aantal dat negatief oordeelt, heeft een aandeel van 10%. De stemmingsindicator met betrekking tot het kwartaaloordeel bereikt met 8,0 het hoogste punt sinds de eerste meting in het 1^e kwartaal 2009. Alle belangrijke stemmingsindicator vallen hoger uit dan in het zelfde kwartaal van 2015 en hoger dan de gemiddelde stemmingsindicatoren van 3^e kwartaal.

3^e kwartaal 2016 t.o.v. 3^e kwartaal 2015 en gemiddelde indicatoren (3^e kwartalen)



Bezetting kiepautobedrijven

	2014		2015				2016		
	III	IV	I	II	III	IV	I	II	III
Bezetting personeel									
Juiste verhouding	75,8%	72,1%	68,4%	64,9%	76,2%	63,3%	75,0%	63,6%	51,9%
Overschot	15,2%	20,9%	21,1%	10,8%	14,3%	24,5%	18,8%	4,5%	3,7%
Tekort	9,1%	7,0%	10,5%	24,3%	9,5%	12,2%	6,3%	31,8%	44,4%
Bezetting materieel									
Juiste verhouding	67,6%	60,0%	67,5%	50,0%	60,9%	58,0%	52,6%	70,8%	59,3%
Overschot	27,0%	33,3%	27,5%	30,0%	26,1%	32,0%	36,8%	12,5%	18,5%
Tekort	5,4%	6,7%	5,0%	20,0%	13,0%	10,0%	10,5%	16,7%	22,2%
Indicator personeel:	5,2	4,7	4,9	6,2	5,2	4,8	4,8	7,0	7,7
Indicator materieel:	4,3	4,0	4,3	5,0	4,8	4,3	4,1	5,7	5,7

Tekort aan personeel

Van alle kiepautovervoerders had 44% in het 3^e kwartaal een tekort aan personeel, bij 52% was de balans tussen het werk en personeel in orde en 4% had een overschot aan personeel. Wat materieel betreft, liggen de verhoudingen anders. Van alle kiepautovervoerders had 22% een tekort aan materieel, 19% had een overschot, en bij 59% was de verhouding werk en materieel goed in balans.

Ontwikkeling financiële positie van bedrijven in het kiepautovervoer

	2014			2015			2016			
	II	III	IV	I	II	III	IV	I	II	III
Zeer sterk (ruim voldoende cashflow, ruim voldoende eigen vermogen)	3,1%	2,9%	2,2%	10,5%	0,0%	4,8%	4,1%	4,8%	3,8%	17,2%
Sterk (voldoende cashflow, voldoende eigen vermogen)	28,1%	48,6%	41,3%	28,9%	47,4%	33,3%	40,8%	28,6%	34,6%	41,4%
Noch sterk, noch zwak	53,1%	40,0%	45,7%	50,0%	44,7%	52,4%	40,8%	61,9%	50,0%	31,0%
Zwak (onvoldoende cashflow, onvoldoende eigen vermogen)	12,5%	8,6%	10,9%	10,5%	7,9%	9,5%	6,1%	0,0%	11,5%	10,3%
Zeer zwak (bijna of geen cashflow, bijna of geen eigen vermogen)	3,1%	0,0%	0,0%	0,0%	0,0%	0,0%	8,2%	4,8%	0,0%	0,0%
indicator:	6,4	8,0	7,4	7,7	7,7	7,3	7,0	7,1	7,2	9,1

Financieel aangesterkt

Een groot aantal bedrijven in het kiepautovervoer zijn in het 3^e kwartaal financieel aangesterkt. Het aantal kiepautovervoerders dat de financiële positie van zijn bedrijf '(zeer) sterk' noemt, groeit van 39% in het 2^e kwartaal naar 59% in het 3^e kwartaal. Het aantal kiepautovervoerders dat de financiële positie van zijn bedrijf 'noch sterk, noch zwak' noemt, daalt van 50% naar 31% en het aantal dat spreekt van een 'zwakke' financiële positie van zijn bedrijf, daalt van 12% naar 10%. De stemmingsindicator met betrekking tot de financiële positie van het bedrijf bereikt met 9,1 het hoogste punt sinds het 1^e kwartaal 2009.

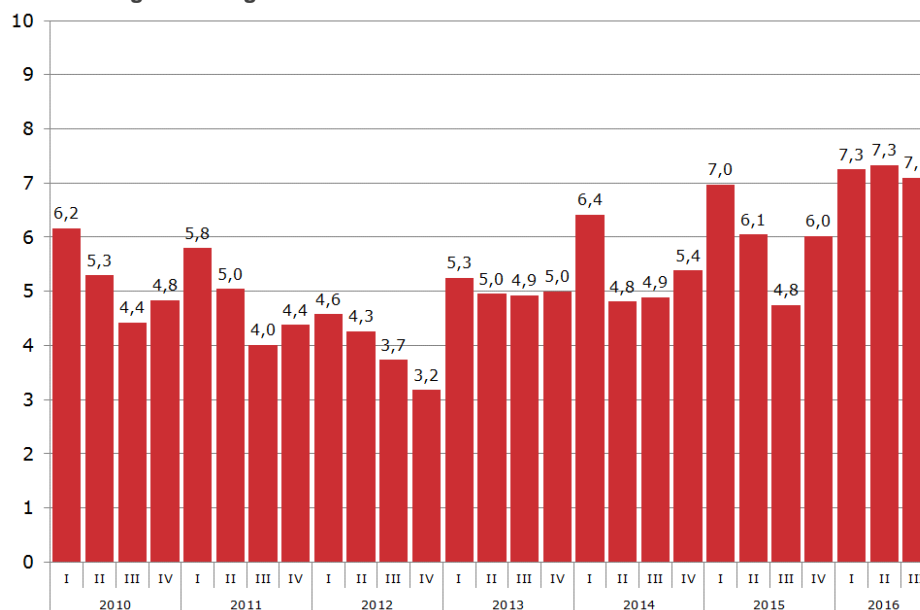
Ontwikkeling orderportefeuille / aantal orders voor de komende periode

	2014		2015				2016			
	IV	I	II	III	IV	I	II	III	IV	
Zeer veel, ruim voldoende	0,0%	2,0%	5,1%	2,9%	0,0%	0,0%	5,6%	8,7%	0,0%	
Veel, voldoende	24,3%	30,0%	28,2%	17,1%	11,1%	23,9%	38,9%	39,1%	44,0%	
Niet veel, niet weinig	54,1%	28,0%	43,6%	62,9%	55,6%	45,7%	50,0%	39,1%	40,0%	
Weinig, onvoldoende	13,5%	10,0%	17,9%	14,3%	27,8%	23,9%	5,6%	13,0%	12,0%	
Zeer weinig, ruim onvoldoende	8,1%	30,0%	5,1%	2,9%	5,6%	6,5%	0,0%	0,0%	4,0%	
indicator:	5,2	3,5	6,1	5,7	4,0	4,8	7,9	7,9	6,8	

Ruimte over

Er is door de bank genomen genoeg ruimte over in de orderportefeuille van kiepautovervoerders. Logisch, want de rustige wintermaanden dienen zich aan. Van alle kiepautovervoerders beschikt 44% over 'voldoende' orders, 40% beschikt over niet veel, maar ook niet over weinig orders en 12% heeft onvoldoende orders om de komende periode door te komen. De orderportefeuille geeft overigens geen reëel beeld ten aanzien van de ordervoorraad, aangezien een (groot) aantal bedrijven orders ontvangt die op dezelfde dag of kort daarop worden uitgevoerd. Deze bedrijven werken niet met een orderportefeuille of ordervoorraad.

Ontwikkeling stemmingsindicator niveau ondernemersvertrouwen



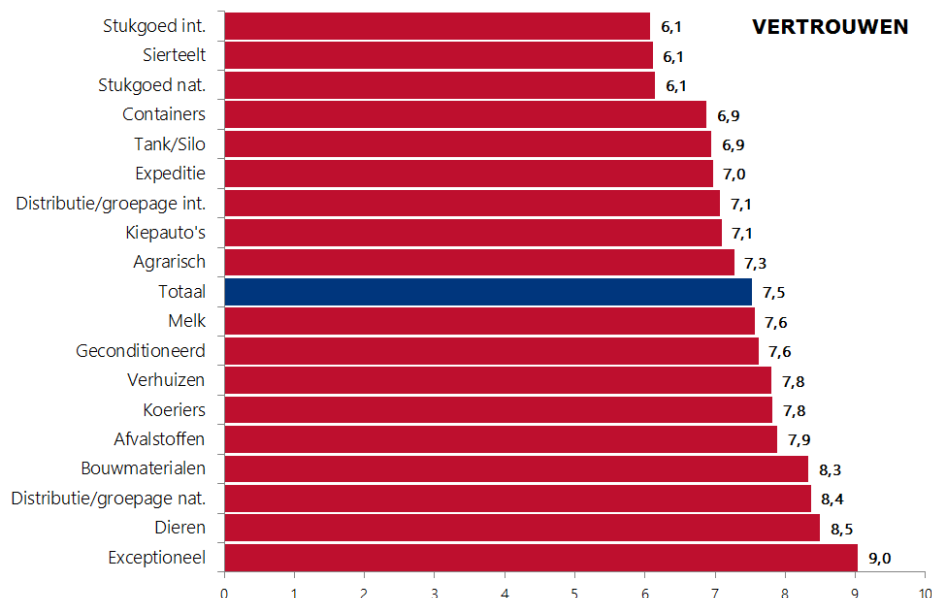
Hoogte stemmingsindicator m.b.t. het ondernemersvertrouwen wordt bepaald door vergelijk met het voorgaande kwartaal

Minder vertrouwen

Ten opzichte van twee voorgaande kwartalen is het ondernemersvertrouwen in het kiepautovervoer iets gedaald, maar staat nog wel op een hoog niveau. Van alle kiepautovervoerders spreekt 35% zijn vertrouwen over de toekomst uit, 58% is afwachtend/neutral en 6% heeft geen vertrouwen in de nabije toekomst. De stemmingsindicator daalt van 7,3 naar 7,1. Als we de stemmingsindicator voor het ondernemersvertrouwen van kiepautovervoerders vergelijken met het vertrouwen in andere deelmarkten of segmenten binnen de sector transport en logistiek, dan ligt de indicator van kiepautovervoerders onder het gemiddelde van 7,3. Toch is het niveau van vertrouwen in het kiepautovervoer de laatste drie kwartalen het hoogste sinds het 4^e kwartaal 2007. Lange tijd behoorde kiepautovervoerders binnen de sector transport en logistiek tot ondernemers met het minste vertrouwen.

Overigens is 76% van alle kiepautovervoerders positief over de toekomst van hun bedrijf voor de komende 5 jaar, 12% is niet positief, maar ook niet negatief en nog eens 12% is negatief over de toekomst.

Stemmingsindicator niveau ondernemersvertrouwen naar soort vervoer, activiteit of soort bedrijf 3^e kwartaal 2016



Hoogte stemmingsindicator m.b.t. het ondernemersvertrouwen wordt bepaald door vergelijk met het voorgaande kwartaal

Ontwikkeling ondernemers tevredenheid over diverse bedrijfsaspecten

	Bedrijvigheid	Omzet	Winst	Prijzen	Orderportefeuille	Bezetting	Liquiditeit	Concurrentiepositie	Tevredenheid totaal
2e kwartaal 2016									
Zeer tevreden	12%	0%	0%	0%	7%	0%	0%	7%	3%
Tevreden	72%	70%	37%	21%	50%	62%	44%	57%	51%
Noch tevreden, noch ontevreden	16%	26%	41%	28%	25%	31%	22%	25%	27%
Ontevreden	0%	4%	19%	41%	18%	8%	33%	11%	17%
Zeer ontevreden	0%	0%	4%	10%	0%	0%	0%	0%	2%
Stemmingsindicator	10,0	9,2	6,1	3,2	8,1	8,5	6,1	8,8	7,5
<i>ontwikkeling</i>	+	+	+	-	+	+	-	+	+
3e kwartaal 2016									
Zeer tevreden	10%	7%	3%	0%	0%	4%	15%	7%	6%
Tevreden	60%	59%	43%	26%	43%	46%	56%	50%	48%
Noch tevreden, noch ontevreden	27%	28%	30%	32%	36%	29%	19%	30%	29%
Ontevreden	3%	7%	17%	39%	21%	21%	7%	13%	16%
Zeer ontevreden	0%	0%	7%	3%	0%	0%	4%	0%	2%
Stemmingsindicator	9,7	9,1	6,6	4,4	6,7	7,3	9,4	8,3	7,6
<i>ontwikkeling</i>	-	-	+	+	-	-	+	-	+

In toenemende mate tevreden

Kiepautovervoerders zijn in toenemende mate tevreden over de economische situatie van hun bedrijf. Bij de laatste meting blijkt dat ze het meest tevreden zijn over de bedrijvigheid (9,7), daarna volgt de liquiditeit van het bedrijf (9,4), de omzet (9,1), de concurrentiepositie van het bedrijf (8,3) en de bezetting (7,3).

Het minst tevreden zijn ze over de orderportefeuille (6,7), de winst (6,6) en over de prijzen (4,4). Overall is 54% van alle kiepautovervoerders (zeer) tevreden, 29% is noch tevreden, noch ontevreden en 18% is (zeer) ontevreden. De stemmingsindicator met betrekking tot de gemiddelde tevredenheid stijgt van 7,5 naar 7,6. In het 3^e kwartaal van vorig jaar stond deze indicator nog op 5,3.

Colofon

Het Conjunctuurbericht Nederlands Beroepsgoederenvervoer over de weg, deelmarktrapportage Kiepautobedrijven is een uitgave van Transport en Logistiek Nederland. De gegevens in dit conjunctuurbericht zijn gebaseerd op resultaten uit een enquête die elk kwartaal wordt afgenomen onder leden van de Vereniging Kiepauto Bedrijven (VKB). De gegevens in deze uitgave hebben betrekking op de periode juli t/m september 2016.

Hoewel bij het samenstellen van dit conjunctuurbericht de uiterste zorgvuldigheid is betracht, wordt aansprakelijkheid voor eventuele onjuistheden door Transport en Logistiek Nederland niet aanvaard, noch aansprakelijkheid voor schade, van welke aard dan ook, die het directe of indirecte gevolg is van handelingen en/of beslissingen die (mede) gebaseerd zijn op de informatie in dit bericht.

Uitgave

Transport en Logistiek Nederland, afdeling Research, Boris Pasternaklaan 22, Postbus 3008, 2700 KS Zoetermeer, Telefoon 088 4567111, fax 088 4567200

Onderzoek, samenstelling en redactie

Afdeling Research, Eric Doppert

Nadere inlichtingen

Afdeling Research, telefoon 088 4567126, fax 088 4567233, E-mail: edoppert@tln.nl

© Bronvermelding is verplicht. Verveelvoudiging voor eigen gebruik of intern gebruik is toegestaan.

Stemmingsindicator ondernemerstevredenheid per soort vervoer of activiteit

Soort vervoer, activiteit of soort bedrijf	2013		2014		2015				2016				+/-
	IV	I	II	III	IV	I	II	III	IV	I	II	III	
Afvalstoffen	4,6	6,0	6,8	7,5	6,7	7,4	7,1	7,6	8,1	8,2	7,5	8,4	+
Agrarisch	5,7	6,1	6,7	8,1	8,1	7,9	6,9	7,9	8,1	8,3	7,5	8,5	+
Bouwmaterialen	4,3	4,7	6,1	6,1	6,3	7,2	8,1	6,7	8,0	7,0	7,5	8,2	+
Containers	5,3	5,2	5,8	7,2	6,9	6,9	6,6	6,0	6,8	7,0	6,9	7,9	+
Dieren	8,0	7,4	9,1	9,7	9,5	7,5	7,5	9,3	10,0	9,0	10,0	9,2	-
Distributie/groepage int.	7,1	6,0	9,0	6,8	7,8	8,0	8,1	8,1	8,6	8,8	8,0	8,5	+
Distributie/groepage nat.	5,6	5,8	6,1	7,7	7,6	7,2	7,4	7,3	7,0	7,7	8,8	9,1	+
Exceptioneel	-	7,7	7,1	9,5	8,0	7,7	9,7	7,7	8,4	9,6	9,1	9,7	+
Geconditioneerd	6,8	7,0	8,3	7,6	7,7	7,5	8,4	8,6	8,6	8,2	8,6	8,4	-
Kiepauto's	4,3	5,3	4,3	6,1	5,5	6,1	5,9	5,3	5,9	6,9	7,5	7,6	+
Koeriers	6,7	5,5	6,2	7,5	7,6	6,9	7,0	8,3	7,3	9,0	8,7	8,5	-
Melk	9,4	10,0	10,0	10,0	9,9	6,5	9,1	9,2	10,0	9,3	8,3	9,9	+
Sierteelt	6,5	7,7	8,8	7,3	6,8	8,7	8,2	7,2	8,3	7,7	8,0	7,9	-
Stukgoed int.	6,3	5,0	5,8	7,3	7,5	7,1	7,8	8,7	9,0	7,1	7,3	7,9	+
Stukgoed nat.	5,9	5,8	6,2	8,1	7,6	7,6	7,1	8,0	8,1	8,0	8,9	8,0	-
Tank/Silo	7,5	7,5	8,3	6,6	7,4	7,8	8,4	9,1	7,8	8,5	7,9	7,9	-
Verhuizen	5,3	5,3	6,5	5,7	7,4	6,5	9,4	7,7	8,3	7,9	7,1	8,6	+
Expeditie	-	6,1	7,0	8,0	9,0	9,2	8,4	8,2	8,2	8,2	7,8	7,4	-
Totaal	6,0	6,2	6,9	7,4	7,3	7,5	7,6	7,7	7,8	7,9	8,1	8,3	+

Ontwikkeling respons bedrijven in het kiepautovervoer op TLN conjunctuurenquête

	2013		2014		2015				2016				
	III	IV	I	II	III	IV	I	II	III	IV	I	II	III
Uitgenodigd	420	401	410	416	416	412	415	407	405	400	392	407	403
Respons	59	49	31	53	36	68	50	40	43	63	34	43	57
Respons %	14%	12%	8%	13%	9%	17%	12%	10%	11%	16%	9%	11%	14%

Commentaar en opmerkingen:

- Van de moordende concurrentie van grotere bedrijven en vaak ook nog uit het loonwerk komende bedrijven hebben we zeer veel last en hebben op dit moment strijd kapitaal waardoor de concurrentie zeer eerlijk is en dit gaat niet meer over een professionele organisatie
- Gedeelte vragen is niet te voorspellen, ook omdat ons werk meer branche-gericht is en wij ook meer van andere sectoren afhankelijk zijn, o.a. wegenbouwsector
- Grote wegenbouwprojecten hier in het noorden lopen af en is verder geen vervanging voor
- Hangt van veel factoren af. Onvoorspelbaar
- Mensen moeten te lang doorwerken en de prestaties gaan toch achteruit. Van de 6 man personeel 2 van bijna 64 jaar, moeten nog 2 jaar
- Moet weer meer stimulans komen vanuit de overheden
- Prijzen zijn al meer dan 4 jaar niet verhoogd i.v.m. concurrentie