

# Conjunctuur bericht

11<sup>e</sup> jaargang, nr. 40  
23 november 2017



**VERENIGING  
KIEPAUTO  
BEDRIJVEN**

## INHOUDSOPGAVE

Bedrijvigheid valt hoger uit

Niveau omzet stijgt

Winstniveau valt tegen

Meer sluiten kwartaal met winst af

Ook prijsniveau stijgt

Minder enthousiast

Tekort loopt op

Financiële positie iets zwakker

Ruimte in orderportefeuille

Minder groot vertrouwen

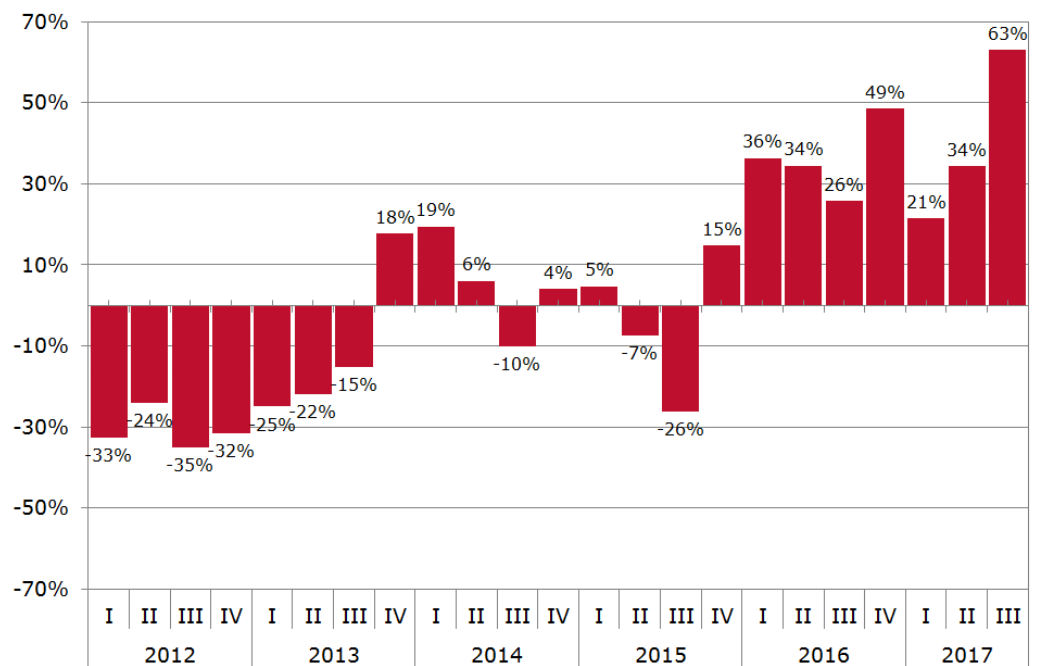
Afname tevredenheid

Minder positief

Commentaar en opmerkingen

Kiepaautovervoerders hebben in veel opzichten een goed kwartaal afgesloten, maar niet alles is gelopen zoals ze hadden verwacht. Het niveau van de bedrijvigheid, omzet en de prijzen vallen hoger uit dan kiepaautovervoerders begin juli hadden voorspeld, het winstniveau valt echter lager uit. Hoewel zowel het niveau van de bedrijvigheid als de omzet het hoogste punt in tien jaar bereiken, zien we desondanks het ondernemersvertrouwen in het kiepaautovervoer licht dalen. Ook zijn ondernemers in het kiepaautovervoer minder tevreden dan in het voorgaande kwartaal.

Ontwikkeling positieve minus negatieve antwoorden t.a.v. bedrijvigheid



Kwartaal vergeleken met zelfde kwartaal een jaar eerder. +% (meer/hoger) minus -% (minder/lager)

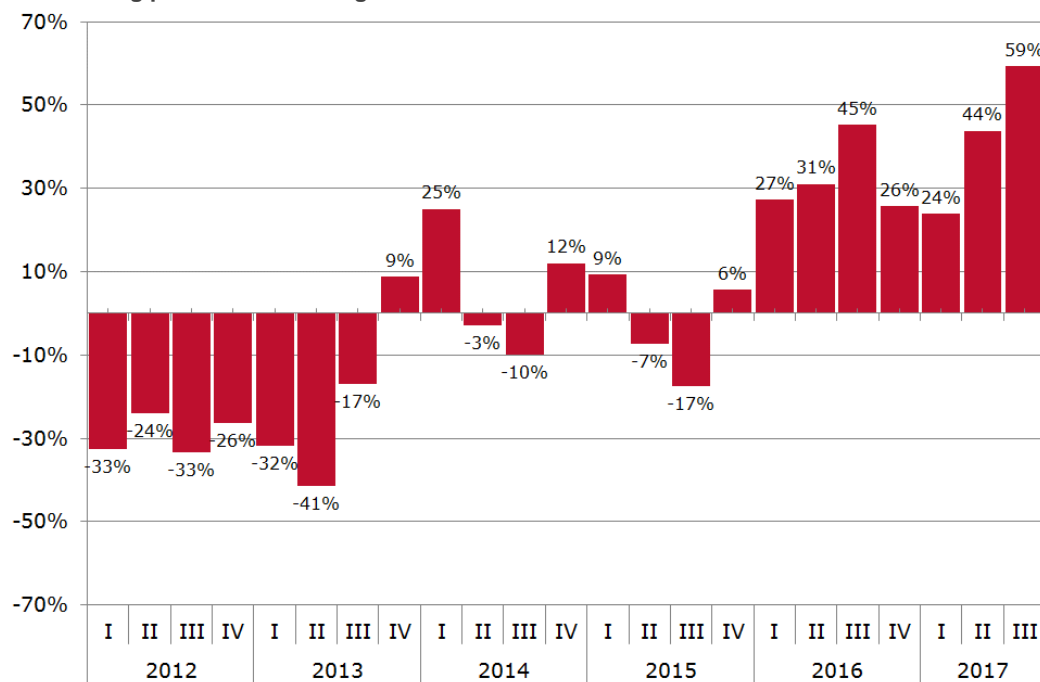
### Bedrijvigheid t.o.v. zelfde kwartaal van voorgaand jaar

|             | kwartaal | stijging | gelijk | daling | indicator |
|-------------|----------|----------|--------|--------|-----------|
| 2016        | I        | 40,9%    | 54,5%  | 4,5%   | 7,5       |
|             | II       | 44,8%    | 44,8%  | 10,3%  | 7,4       |
|             | III      | 38,7%    | 48,4%  | 12,9%  | 6,9       |
|             | IV       | 54,3%    | 40,0%  | 5,7%   | 8,2       |
| 2017        | I        | 42,9%    | 35,7%  | 21,4%  | 6,7       |
|             | II       | 43,8%    | 46,9%  | 9,4%   | 7,4       |
| Verwachting | III      | 40,6%    | 53,1%  | 6,3%   | 7,4       |
| Verwachting | IV       | 63,0%    | 37,0%  | 0,0%   | 9,0       |
| Verwachting |          | 44,4%    | 48,1%  | 7,4%   | 7,5       |

### Bedrijvigheid valt hoger uit

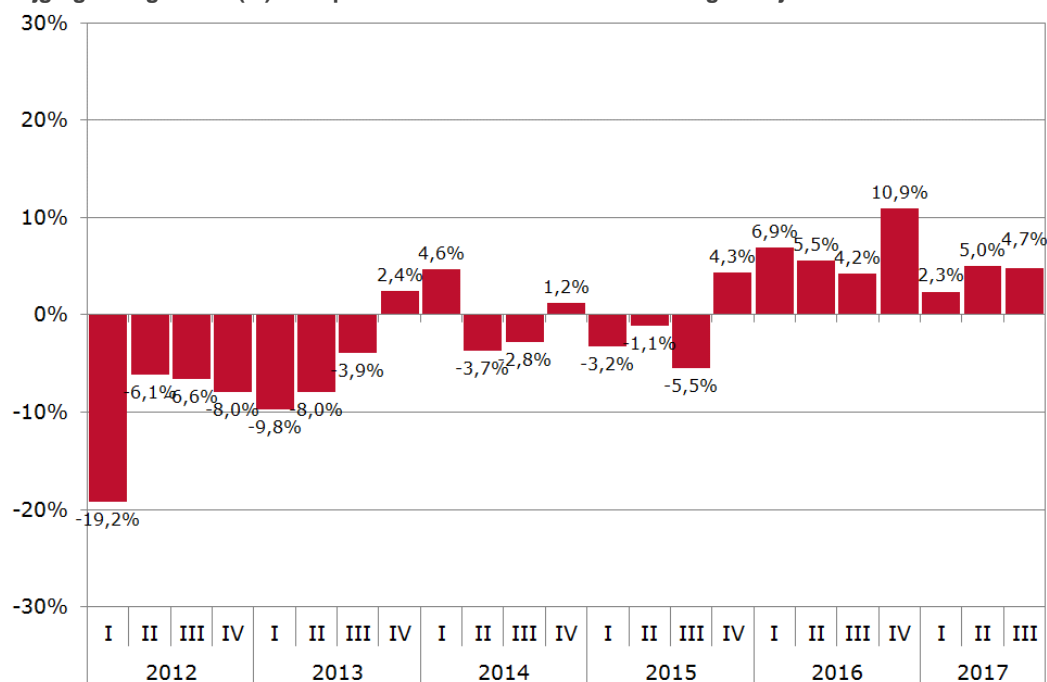
De bedrijvigheid binnen het kiepautovervoer valt in het 3<sup>e</sup> kwartaal hoger uit dan ondernemers begin juli hadden voorspeld. Begin juli ging 41% van alle kiepautovervoerders uit van een hogere bedrijvigheid in het 3<sup>e</sup> kwartaal 2017 ten opzichte van hetzelfde kwartaal in 2016, 53% ging uit van een gelijke bedrijvigheid en 6% rekende op een lagere bedrijvigheid. De praktijk laat echter een andere verdeling zien. In plaats van 41% meldt 63% een hogere bedrijvigheid, in plaats van 53% meldt 37% een gelijke bedrijvigheid en in plaats van 6% meldt geen enkele kiepautovervoerder een lagere bedrijvigheid. De stemmingsindicator voor het niveau van bedrijvigheid stijgt van 7,4 naar 9,0, het hoogste punt in 10 jaar. Voor het 4<sup>e</sup> kwartaal voorspelt 44% een hogere, 48% een gelijke en 7% een lagere bedrijvigheid ten opzichte van het 4<sup>e</sup> kwartaal 2016.

### Ontwikkeling positieve minus negatieve antwoorden t.a.v. omzet



Kwartaal vergeleken met zelfde kwartaal een jaar eerder. +% (meer/hoger) minus -% (minder/lager)

### Stijging/daling omzet (%) ten opzichte van zelfde kwartaal in voorgaand jaar



Rekenkundig gemiddelde (indicatief)

### Niveau omzet stijgt

Het niveau van de omzet laat ten opzichte van het 2<sup>e</sup> kwartaal relatief een flinke stijging zien. Net als bij de bedrijvigheid stijgt ook het omzetsniveau meer dan waar kiepautovervoerders op hadden gerekend. Begin

### Begripsomschrijving:

De **Stemmingsindicator** zoals in dit bericht bedoeld, stelt TLN samen uit het percentage positieve en negatieve respondenten ten opzichte van het totaal aantal respondenten, waarbij de uitkomst wordt gewogen. Het minimum is 0, maximum is 10.

**Bedrijvigheid** = Mate waarin personeel en materieel actief worden ingezet (hoog/laag) voor het uitvoeren van het aantal toegenomen/afgenomen opdrachten

**Omzet** = Totaal van alle opbrengsten, behaald uit uitgevoerde opdrachten in een bepaalde periode

**Winst** = Restant van alle opbrengsten minus alle kosten in een bepaalde periode

**Prijzen** = Prijs per eenheid (km, uur, m2, etc.) die afgesproken en gerekend wordt voor een uitgevoerde opdracht

**Vertrouwen** (ondernemersvertrouwen) = Mate waarin de ondernemer rekent op een bedrijfseconomisch goede/slechte komende periode

**Tevredenheid** (ondernemers tevredenheid) = Mate waarin de ondernemer tevreden zijn over diverse belangrijke bedrijfsaspecten

**Kostprijs** = Totaal van alle gemaakte kosten om een opdracht uit te kunnen voeren

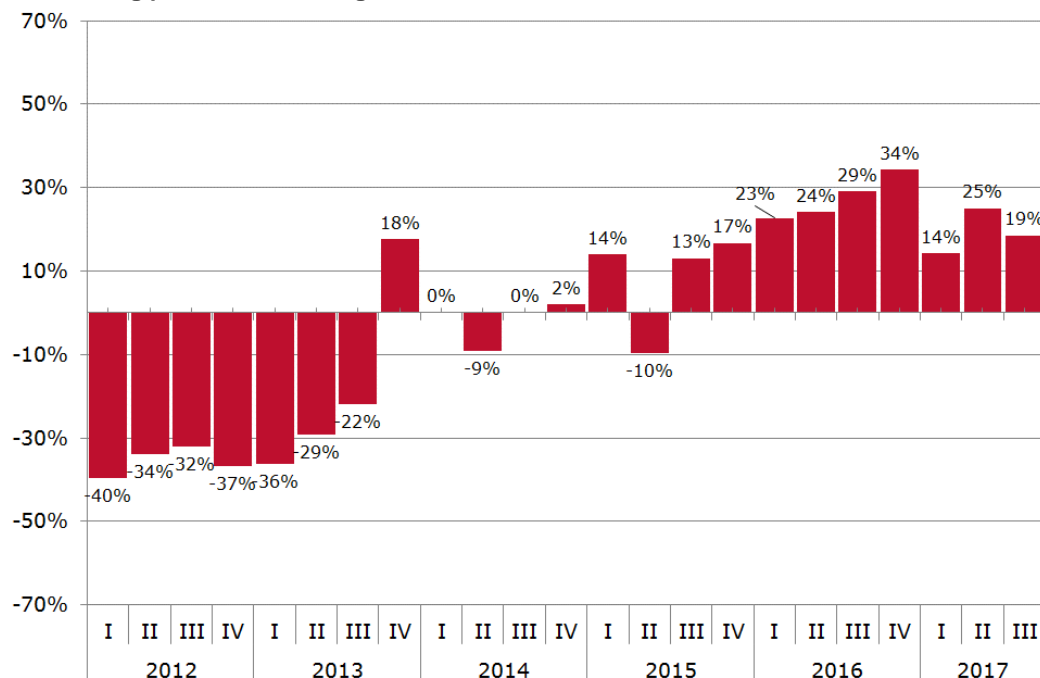
**Kwartaalbasis** = Kwartaal vergeleken met voorgaand kwartaal

**Jaarbasis** = Kwartaal vergeleken met hetzelfde kwartaal van voorgaand jaar

juli voorspelde 31% een hogere, 59% een gelijke, en 9% een lagere omzet ten opzichte van het 3<sup>e</sup> kwartaal 2016. In de praktijk zien we een andere verdeling. Van alle kiepautovervoerders meldt 63% een hogere omzet, 33% meldt een gelijke, en 4% meldt een lagere omzet. De stemmingsindicator met betrekking tot het omzetniveau stijgt van 7,9 naar 8,8. Net als de indicator voor het niveau van bedrijvigheid, bereikt ook de omzetindicator het hoogste punt in 10 jaar. Voor het 4<sup>e</sup> kwartaal 2017 verwacht 24% van alle kiepautovervoerders een stijging van de omzet, 60% verwacht een gelijke omzet en 16% verwacht een lagere omzet op jaarbasis.

| Omzet t.o.v. zelfde kwartaal van voorgaand jaar |     | stijging | gelijk | daling | indicator |
|---|-----|----------|--------|--------|-----------|
| 2016  | I   | 31,8%    | 63,6%  | 4,5%   | 7,0       |
|   | II  | 41,4%    | 48,3%  | 10,3%  | 7,2       |
|   | III | 51,6%    | 41,9%  | 6,5%   | 8,0       |
|   | IV  | 40,0%    | 45,7%  | 14,3%  | 6,9       |
| 2017  | I   | 45,2%    | 33,3%  | 21,4%  | 6,8       |
|   | II  | 53,1%    | 37,5%  | 9,4%   | 7,9       |
| Verwachting                                     | III | 31,3%    | 59,4%  | 9,4%   | 6,7       |
| Verwachting                                     | III | 63,0%    | 33,3%  | 3,7%   | 8,8       |
| Verwachting                                     | IV  | 24,0%    | 60,0%  | 16,0%  | 5,9       |

### Ontwikkeling positieve minus negatieve antwoorden t.a.v. winst



Kwartaal vergeleken met zelfde kwartaal een jaar eerder. +% (meer/hoger) minus -% (minder/lager)

| Winst t.o.v. zelfde kwartaal van voorgaand jaar |     | stijging | gelijk | daling | indicator |
|---|-----|----------|--------|--------|-----------|
| 2016  | I   | 31,8%    | 59,1%  | 9,1%   | 6,8       |
|   | II  | 37,9%    | 48,3%  | 13,8%  | 6,8       |
|   | III | 45,2%    | 38,7%  | 16,1%  | 7,1       |
|   | IV  | 48,6%    | 37,1%  | 14,3%  | 7,4       |
| 2017  | I   | 35,7%    | 42,9%  | 21,4%  | 6,3       |
|   | II  | 37,5%    | 50,0%  | 12,5%  | 6,9       |
| Verwachting                                     | III | 35,5%    | 58,1%  | 6,5%   | 7,1       |
| Verwachting                                     | III | 29,6%    | 59,3%  | 11,1%  | 6,5       |
| Verwachting                                     | IV  | 24,0%    | 52,0%  | 24,0%  | 5,5       |

### Winstniveau valt tegen

Omdat meer kiepautovervoerders rekenden op een stijging van de winst dan in de praktijk melding maakt van een gestegen winst, moet de winst in het 3<sup>e</sup> kwartaal voor een aantal kiepautovervoerders tegen zijn gevallen. Begin juli voorspelde 36% een winststijging in het 3<sup>e</sup> kwartaal, maar in de praktijk meldt 30% een

winststijging. Het aantal kiepautovervoerders dat rekende op een gelijke winst (58%) is bijna gelijk aan het aantal dat in de praktijk melding maakt van een gelijke winst (59%). En het aantal dat rekende op een winstdaling is met bijna 7% lager dan het aantal dat in de praktijk een winstdaling meldt met 11%. De stemmingsindicator voor het winstniveau daalt van 6,9 naar 6,5. Voor het 4<sup>e</sup> kwartaal verwacht 24% een stijging, 52% verwacht een gelijke, en 24% verwacht een daling van de winst op jaarbasis.

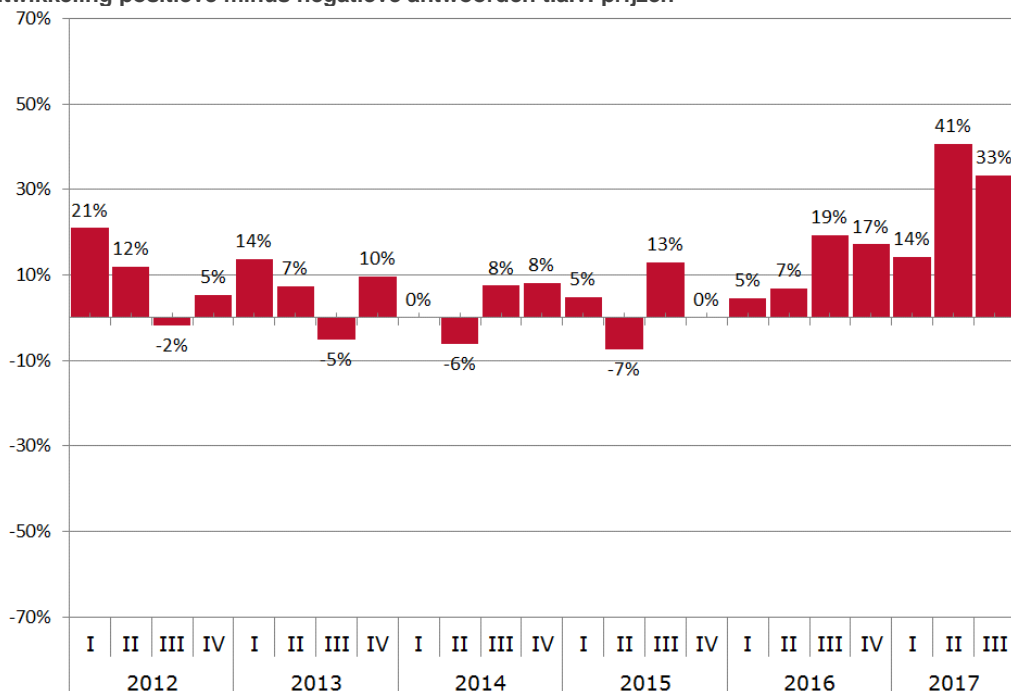
#### Financiële afsluiting afgelopen kwartaal

|      | kwartaal | Winst | Quitte | Verlies | Indicator  |
|------|----------|-------|--------|---------|------------|
| 2016 | I        | 42,1% | 36,8%  | 21,1%   | <b>4,6</b> |
|      | II       | 65,2% | 21,7%  | 13,0%   | <b>7,2</b> |
|      | III      | 65,4% | 23,1%  | 11,5%   | <b>7,2</b> |
|      | IV       | 75,9% | 20,7%  | 3,4%    | <b>8,3</b> |
| 2017 | I        | 48,5% | 27,3%  | 24,2%   | <b>5,3</b> |
|      | II       | 71,9% | 21,9%  | 6,3%    | <b>7,9</b> |
|      | III      | 83,3% | 12,5%  | 4,2%    | <b>9,2</b> |

#### Meer sluiten kwartaal met winst af

Meer kiepautovervoerders sluiten het kwartaal met winst af. Ondanks het lagere winstniveau is het aantal kiepautovervoerders dat het 3<sup>e</sup> kwartaal daadwerkelijk met winst afsluit fors gestegen. In het 2<sup>e</sup> kwartaal 2017 sloot 72% het kwartaal af met winst, 22% speelde quitte en 6% sloot het kwartaal met verlies af. En in het 3<sup>e</sup> kwartaal sluit 83% het kwartaal met winst af, 13% speelt quitte en 4% sluit het kwartaal af met verlies. De stemmingsindicator met betrekking tot de financiële kwartaalafsluiting stijgt van 7,9 naar 9,2.

#### Ontwikkeling positieve minus negatieve antwoorden t.a.v. prijzen



Kwartaal vergeleken met zelfde kwartaal een jaar eerder. +% (meer/hoger) minus -% (minder/lager)

#### Prijzen t.o.v. zelfde kwartaal van voorgaand jaar

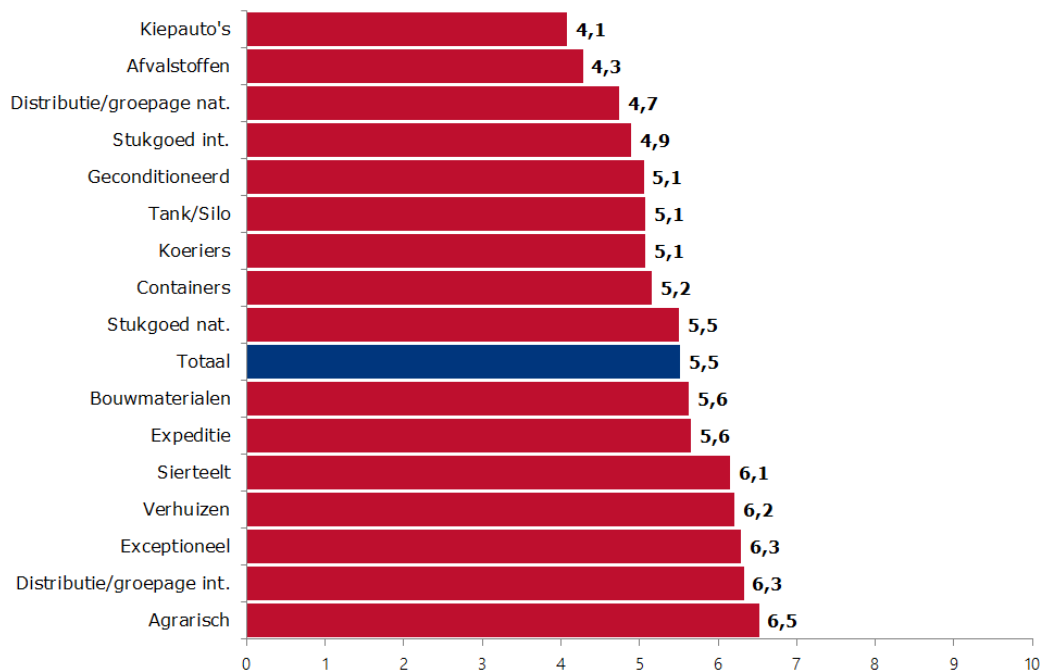
|             | kwartaal | stijging | gelijk | daling | indicator  |
|-------------|----------|----------|--------|--------|------------|
| 2016        | I        | 9,1%     | 86,4%  | 4,5%   | <b>5,8</b> |
|             | II       | 10,3%    | 86,2%  | 3,4%   | <b>5,9</b> |
|             | III      | 19,4%    | 80,6%  | 0,0%   | <b>6,6</b> |
|             | IV       | 20,0%    | 77,1%  | 2,9%   | <b>6,4</b> |
| 2017        | I        | 19,0%    | 76,2%  | 4,8%   | <b>6,3</b> |
|             | II       | 40,6%    | 59,4%  | 0,0%   | <b>7,7</b> |
| Verwachting | III      | 25,0%    | 75,0%  | 0,0%   | 6,9        |
|             | III      | 33,3%    | 66,7%  | 0,0%   | <b>7,3</b> |
| Verwachting | IV       | 7,7%     | 92,3%  | 0,0%   | <b>5,9</b> |

## Ook prijsniveau stijgt

De meeste kiepautovervoerders zijn ontevreden over de prijzen. 'Genoeg werk, maar de prijzen zijn te laag', aldus een ondernemer. Een andere ondernemer meldt: 'Prijzen worden door de aannemers bepaald in de grond-, weg- en waterbouw. Je kunt het slikken, of anders geen werk'. Binnen de transport- en logistieksector zijn ondernemers in het kiepautovervoer het minste tevreden over de prijzen.

Ondanks deze ontevredenheid is het prijsniveau in het 3<sup>e</sup> kwartaal meer gestegen dan eerder door kiepautovervoerders is voorspeld. De stijging van het prijsniveau wordt in het 3<sup>e</sup> kwartaal volgens een aantal ondernemers voornamelijk veroorzaakt door het doorberekenen van hogere loonkosten volgens de nieuwe cao per 17 augustus. Begin juli verwachtte 25% van alle kiepautovervoerders een stijging van de prijzen in het 3<sup>e</sup> kwartaal. Uiteindelijk meldt 33% hogere prijzen. Het aantal dat gelijke prijzen voorspelde ligt met 75% een stuk hoger dan het aantal kiepautovervoerders dat in de praktijk een stijging van de prijzen meldt met 67%. Geen enkele kiepautovervoerders voorspelde lagere prijzen en geen enkele kiepautovervoerders meldt een daling van de prijzen. De stemmingsindicator voor het prijsniveau daalt van 7,7 naar 7,3. Voor het 4<sup>e</sup> kwartaal voorspelt 8% hogere en 92% gelijke prijzen.

## Stemmingsindicator tevredenheid inzake prijzen naar soort vervoer, activiteit of soort bedrijf 3<sup>e</sup> kwartaal 2017



De respons van bedrijven in het vervoer van melk (RMO) en in het vervoer van levende dieren is naar verhouding te laag voor het presenteren van een betrouwbare verdeling in percentages

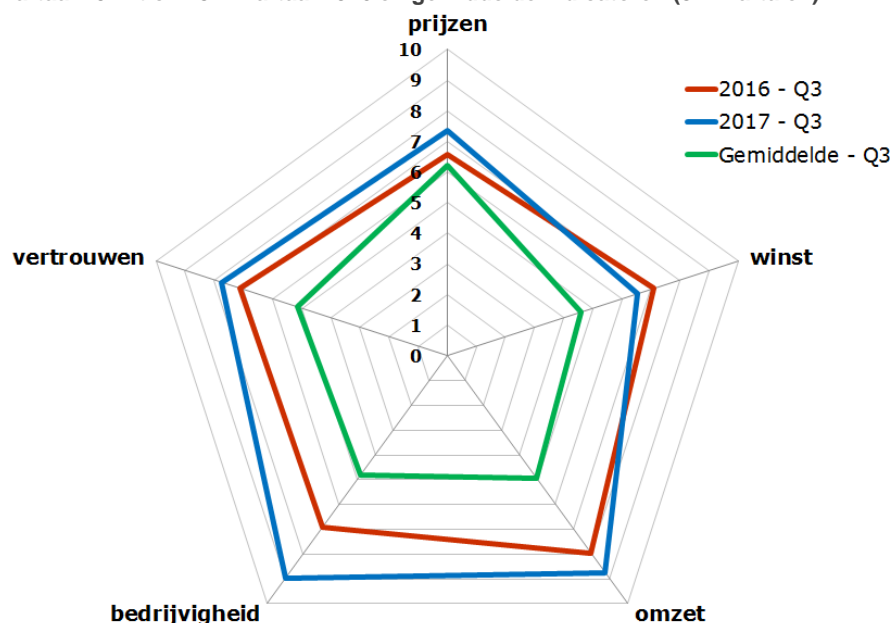
## Kwartaaloordeel ondernemers in het kiepautovervoer

|                      | 2015       |            | 2016       |            |            | 2017       |            |            |            |
|----------------------|------------|------------|------------|------------|------------|------------|------------|------------|------------|
|                      | III        | IV         | I          | II         | III        | IV         | I          | II         | III        |
| Zeer goed kwartaal   | 0,0%       | 1,9%       | 4,5%       | 3,4%       | 12,9%      | 5,7%       | 2,4%       | 9,4%       | 3,7%       |
| Goed kwartaal        | 17,4%      | 27,8%      | 40,9%      | 31,0%      | 29,0%      | 45,7%      | 33,3%      | 43,8%      | 48,1%      |
| Normaal kwartaal     | 52,2%      | 46,3%      | 40,9%      | 51,7%      | 48,4%      | 37,1%      | 42,9%      | 40,6%      | 37,0%      |
| Slecht kwartaal      | 30,4%      | 24,1%      | 13,6%      | 13,8%      | 9,7%       | 11,4%      | 14,3%      | 6,3%       | 11,1%      |
| Zeer slecht kwartaal | 0,0%       | 0,0%       | 0,0%       | 0,0%       | 0,0%       | 0,0%       | 7,1%       | 0,0%       | 0,0%       |
| <b>indicator:</b>    | <b>4,8</b> | <b>5,9</b> | <b>7,5</b> | <b>6,8</b> | <b>8,0</b> | <b>8,0</b> | <b>6,0</b> | <b>8,6</b> | <b>7,9</b> |

## Minder enthousiast

Kiepautovervoerders zijn minder te spreken over het 3<sup>e</sup> kwartaal dan over het 2<sup>e</sup> kwartaal 2017, ondanks het hogere niveau van bedrijvigheid en omzet. 52% van alle kiepautovervoerders spreekt over een '(zeer) goed' kwartaal, 37% vindt het 3<sup>e</sup> kwartaal 2017 een 'normaal' kwartaal zoals een 3<sup>e</sup> kwartaal moet zijn en 11% spreekt over een 'slecht' kwartaal. Hiermee daalt de stemmingsindicator voor het kwartaaloordeel van 8,6 naar 7,9. Met uitzondering van de winstindicator vallen alle belangrijke stemmingsindicatoren hoger uit dan in het 3<sup>e</sup> kwartaal van vorig jaar en hoger dan de gemiddelde indicatoren met betrekking tot 3<sup>e</sup> kwartalen. De gemiddelde indicator met betrekking tot het kwartaaloordeel voor een 3<sup>e</sup> kwartaal staat op 4,9. Kiepautovervoerders zijn met het oog op dit gemiddelde dus wel goed te spreken over het afgelopen 3<sup>e</sup> kwartaal maar in mindere mate dan over het voorgaande 2<sup>e</sup> kwartaal.

### 3<sup>e</sup> kwartaal 2017 t.o.v. 3<sup>e</sup> kwartaal 2016 en gemiddelde indicatoren (3<sup>e</sup> kwartalen)



#### Bezetting kiepautobedrijven

|                             | 2015       |            | 2016       |            |            |            | 2017       |            |            |
|-----------------------------|------------|------------|------------|------------|------------|------------|------------|------------|------------|
|                             | III        | IV         | I          | II         | III        | IV         | I          | II         | III        |
| <b>Bezetting personeel</b>  |            |            |            |            |            |            |            |            |            |
| Juiste verhouding           | 76,2%      | 63,3%      | 75,0%      | 63,6%      | 51,9%      | 71,4%      | 59,4%      | 61,5%      | 52,2%      |
| Overschot                   | 14,3%      | 24,5%      | 18,8%      | 4,5%       | 3,7%       | 3,6%       | 28,1%      | 3,8%       | 8,7%       |
| Tekort                      | 9,5%       | 12,2%      | 6,3%       | 31,8%      | 44,4%      | 25,0%      | 12,5%      | 34,6%      | 39,1%      |
| <b>Bezetting materieel</b>  |            |            |            |            |            |            |            |            |            |
| Juiste verhouding           | 60,9%      | 58,0%      | 52,6%      | 70,8%      | 59,3%      | 57,1%      | 48,4%      | 52,0%      | 58,3%      |
| Overschot                   | 26,1%      | 32,0%      | 36,8%      | 12,5%      | 18,5%      | 10,7%      | 38,7%      | 12,0%      | 8,3%       |
| Tekort                      | 13,0%      | 10,0%      | 10,5%      | 16,7%      | 22,2%      | 32,1%      | 12,9%      | 36,0%      | 33,3%      |
| <b>Indicator personeel:</b> | <b>5,2</b> | <b>4,8</b> | <b>4,8</b> | <b>7,0</b> | <b>7,7</b> | <b>6,7</b> | <b>4,6</b> | <b>7,2</b> | <b>7,2</b> |
| <b>Indicator materieel:</b> | <b>4,8</b> | <b>4,3</b> | <b>4,1</b> | <b>5,7</b> | <b>5,7</b> | <b>6,7</b> | <b>4,1</b> | <b>6,8</b> | <b>6,9</b> |

#### Tekort loopt op

Het tekort aan arbeidscapaciteit loopt op. In het 1<sup>e</sup> kwartaal van dit jaar sprak 13% over een tekort aan personeel, in het 2<sup>e</sup> kwartaal 35% en nu in het afgelopen 3<sup>e</sup> kwartaal spreekt 39% van alle kiepautovervoerders over een tekort aan personeel. Voor 52% was de verhouding werk en personeel bij de laatste meting in orde en 9% zat met een overschot aan personeel. Wat materieel betreft liggen de verhoudingen anders. Van alle kiepautovervoerders sprak 13% in het 1<sup>e</sup> kwartaal van dit jaar over een tekort aan materieel, in het 2<sup>e</sup> kwartaal was dat 36% en in het 3<sup>e</sup> kwartaal 33%. In het afgelopen 3<sup>e</sup> kwartaal was de verhouding werk en materieel bij 58% goed in balans en 8% had een overschot aan materieel.

#### Ontwikkeling financiële positie van bedrijven in het kiepautovervoer

|  | 2015       |            | 2016       |            |            |            | 2017       |            |            |            |
|--|------------|------------|------------|------------|------------|------------|------------|------------|------------|------------|
|  | II         | III        | IV         | I          | II         | III        | IV         | I          | II         | III        |
| <b>Zeer sterk</b> (ruim voldoende cashflow, ruim voldoende eigen vermogen) | 0,0%       | 4,8%       | 4,1%       | 4,8%       | 3,8%       | 17,2%      | 8,8%       | 2,6%       | 9,4%       | 7,4%       |
| <b>Sterk</b> (voldoende cashflow, voldoende eigen vermogen)                | 47,4%      | 33,3%      | 40,8%      | 28,6%      | 34,6%      | 41,4%      | 35,3%      | 43,6%      | 46,9%      | 37,0%      |
| <b>Noch sterk, noch zwak</b>   | 44,7%      | 52,4%      | 40,8%      | 61,9%      | 50,0%      | 31,0%      | 47,1%      | 46,2%      | 37,5%      | 51,9%      |
| <b>Zwak</b> (onvoldoende cashflow, onvoldoende eigen vermogen)             | 7,9%       | 9,5%       | 6,1%       | 0,0%       | 11,5%      | 10,3%      | 2,9%       | 5,1%       | 6,3%       | 0,0%       |
| <b>Zeer zwak</b> (bijna of geen cashflow, bijna of geen eigen vermogen)    | 0,0%       | 0,0%       | 8,2%       | 4,8%       | 0,0%       | 0,0%       | 5,9%       | 2,6%       | 0,0%       | 3,7%       |
| <b>indicator:</b>  | <b>7,7</b> | <b>7,3</b> | <b>7,0</b> | <b>7,1</b> | <b>7,2</b> | <b>9,1</b> | <b>7,6</b> | <b>7,6</b> | <b>8,8</b> | <b>7,9</b> |

### Financiële positie iets zwakker

Ten opzichte van het voorgaande kwartaal oordelen kiepautovervoerders iets minder positief over de financiële positie van hun bedrijf. Van alle kiepautovervoerders spreekt 44% over een '(zeer) sterke' financiële positie, met (ruim) voldoende cashflow en/of (ruim) voldoende eigen vermogen. Daarnaast spreekt 52% over een 'noch sterke, noch zwakke' financiële positie en 4% spreekt over een 'zeer zwakke' financiële positie met bijna of geen cashflow en bijna of geen eigen vermogen. De stemmingsindicator met betrekking tot de financiële positie van het bedrijf daalt van 8,8 naar 7,9.

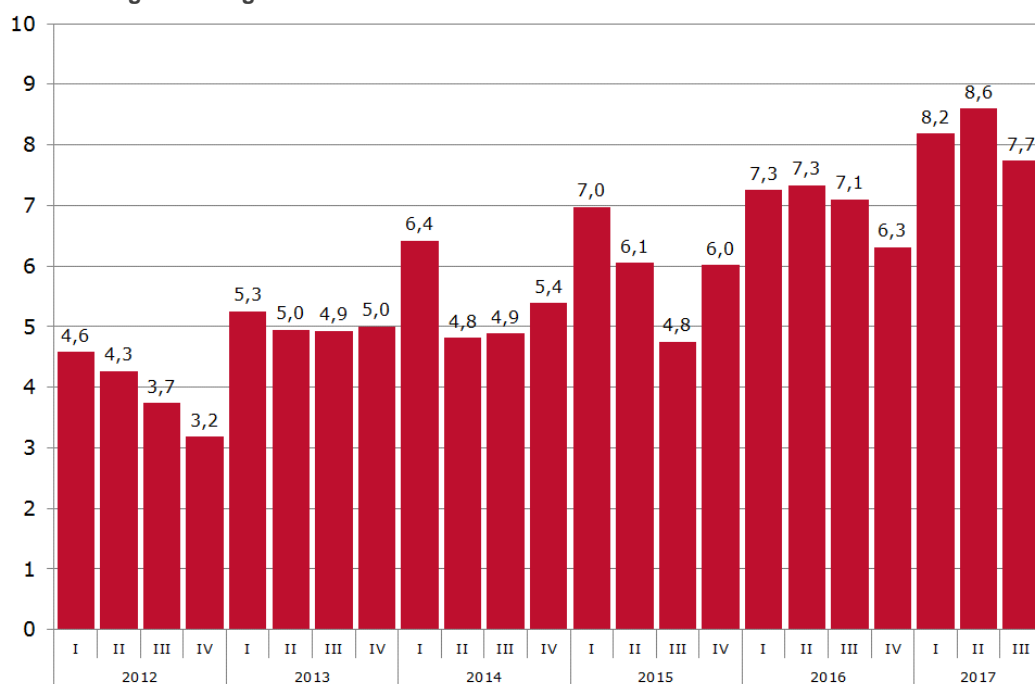
#### Ontwikkeling orderportefeuille / aantal orders voor de komende periode

|                               | 2015<br>IV | 2016<br>I  | II         | III        | IV         | 2017<br>I  | II         | III        | IV         |
|-------------------------------|------------|------------|------------|------------|------------|------------|------------|------------|------------|
| Zeer veel, ruim voldoende     | 0,0%       | 0,0%       | 5,6%       | 8,7%       | 0,0%       | 0,0%       | 5,3%       | 10,0%      | 0,0%       |
| Veel, voldoende               | 11,1%      | 23,9%      | 38,9%      | 39,1%      | 44,0%      | 40,0%      | 42,1%      | 53,3%      | 50,0%      |
| Niet veel, niet weinig        | 55,6%      | 45,7%      | 50,0%      | 39,1%      | 40,0%      | 40,0%      | 47,4%      | 33,3%      | 34,6%      |
| Weinig, onvoldoende           | 27,8%      | 23,9%      | 5,6%       | 13,0%      | 12,0%      | 16,7%      | 2,6%       | 3,3%       | 11,5%      |
| Zeer weinig, ruim onvoldoende | 5,6%       | 6,5%       | 0,0%       | 0,0%       | 4,0%       | 3,3%       | 2,6%       | 0,0%       | 3,8%       |
| <b>indicator:</b>             | <b>4,0</b> | <b>4,8</b> | <b>7,9</b> | <b>7,9</b> | <b>6,8</b> | <b>6,4</b> | <b>8,0</b> | <b>9,4</b> | <b>7,2</b> |

### Ruimte in orderportefeuille

Er zit nog ruimte in de orderportefeuille van bedrijven in het kiepautovervoer voor het 4<sup>e</sup> kwartaal. De helft spreekt over 'veel' orders voor de komende periode, 35% zegt over 'niet veel, maar ook niet over weinig' orders te beschikken en 15% spreekt over '(zeer) weinig orders. Er zit dus nog ruimte in de orderportefeuille voor meer orders. Maar de deelmarkt kiepautovervoer telt een aantal bedrijven die niet werken met een orderportefeuille of ordervoorraad. Binnengekomen opdrachten worden vaak nog in dezelfde week uitgevoerd. De stemmingsindicator met betrekking tot de ordervoorraad daalt van 9,4 naar 7,2.

#### Ontwikkeling stemmingsindicator niveau ondernemersvertrouwen



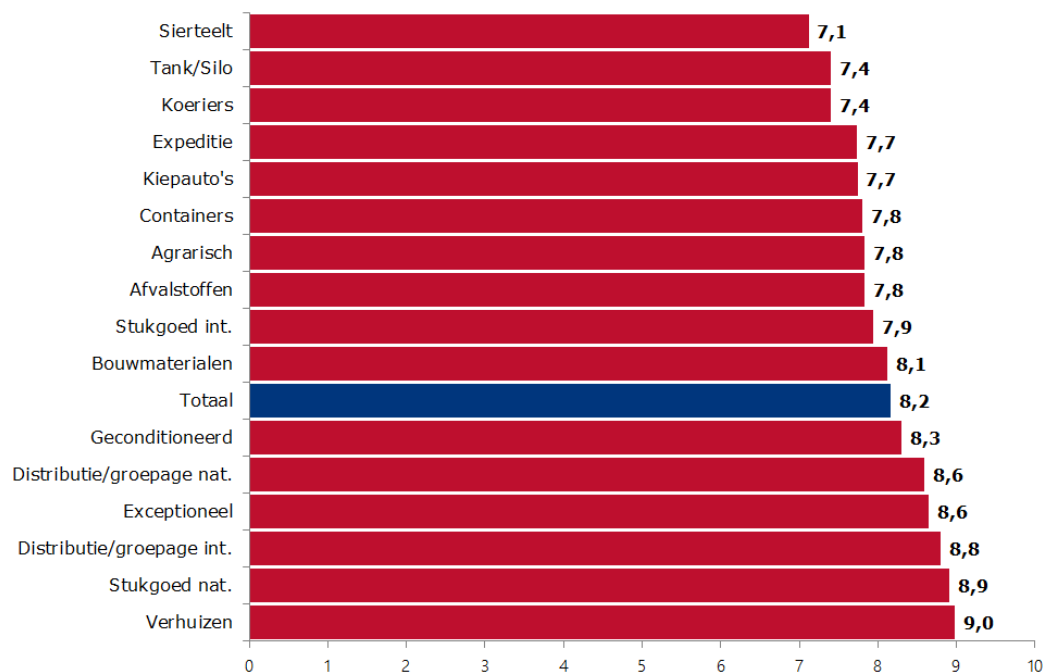
Hoogte stemmingsindicator m.b.t. het ondernemersvertrouwen wordt bepaald door vergelijk met het voorgaande kwartaal

### Minder groot vertrouwen

Het niveau van vertrouwen is in het 3<sup>e</sup> kwartaal niet zo groot als in het 2<sup>e</sup> kwartaal. De stemmingsindicator voor het ondernemersvertrouwen daalt van 8,6 naar 7,7. Dit wil niet zeggen dat kiepautovervoerders geen vertrouwen in de toekomst hebben. Bijna driekwart is positief over het verdere verloop van 2017 en 62% spreekt volmondig zijn vertrouwen uit voor de komende 5 jaar. In de eerste 3 kwartalen van 2017 heeft het vertrouwen van kiepautovervoerders met indicatoren van resp. 8,2, 8,6 en 7,7 sinds 2007 niet zo hoog gestaan.



## Stemmingsindicator niveau ondernemersvertrouwen naar soort vervoer, activiteit of soort bedrijf 3<sup>e</sup> kwartaal 2017



Geen stemmingsindicator van bedrijven in het vervoer van levende dieren, melk (RMO) en Ferry transport i.v.m. lage respons

### Ontwikkeling ondernemers tevredenheid over diverse bedrijfsaspecten

|                                | Bedrijvigheid | Omzet       | Winst      | Prijzen    | Orderportefeuille | Bezetting   | Liquiditeit | Concurrentiepositie | Tevredenheid totaal |
|--------------------------------|---------------|-------------|------------|------------|-------------------|-------------|-------------|---------------------|---------------------|
| <b>2e kwartaal 2017</b>        |               |             |            |            |                   |             |             |                     |                     |
| Zeer tevreden                  | 20%           | 19%         | 16%        | 9%         | 17%               | 14%         | 19%         | 16%                 | 16%                 |
| Tevreden                       | 60%           | 53%         | 42%        | 16%        | 50%               | 59%         | 45%         | 52%                 | 47%                 |
| Noch tevreden, noch ontevreden | 17%           | 19%         | 16%        | 41%        | 23%               | 24%         | 29%         | 32%                 | 25%                 |
| Ontevreden                     | 3%            | 9%          | 23%        | 31%        | 10%               | 3%          | 6%          | 0%                  | 11%                 |
| Zeer ontevreden                | 0%            | 0%          | 3%         | 3%         | 0%                | 0%          | 0%          | 0%                  | 1%                  |
| <b>Stemmingsindicator</b>      | <b>10,0</b>   | <b>10,0</b> | <b>8,0</b> | <b>5,3</b> | <b>9,5</b>        | <b>10,0</b> | <b>9,8</b>  | <b>10,0</b>         | <b>9,2</b>          |
| <i>ontwikkeling</i>            | +             | +           | +          | +          | +                 | +           | +           | +                   | +                   |
| <b>3e kwartaal 2017</b>        |               |             |            |            |                   |             |             |                     |                     |
| Zeer tevreden                  | 4%            | 4%          | 0%         | 0%         | 0%                | 4%          | 7%          | 7%                  | 3%                  |
| Tevreden                       | 77%           | 63%         | 52%        | 19%        | 54%               | 64%         | 44%         | 48%                 | 52%                 |
| Noch tevreden, noch ontevreden | 15%           | 26%         | 37%        | 41%        | 31%               | 16%         | 30%         | 33%                 | 29%                 |
| Ontevreden                     | 4%            | 4%          | 7%         | 37%        | 15%               | 16%         | 19%         | 11%                 | 14%                 |
| Zeer ontevreden                | 0%            | 4%          | 4%         | 4%         | 0%                | 0%          | 0%          | 0%                  | 1%                  |
| <b>Stemmingsindicator</b>      | <b>4%</b>     | <b>0%</b>   | <b>0%</b>  | <b>0%</b>  | <b>4%</b>         | <b>7%</b>   | <b>0%</b>   | <b>0%</b>           | <b>2%</b>           |
| <i>ontwikkeling</i>            | <b>9,9</b>    | <b>8,8</b>  | <b>7,5</b> | <b>4,1</b> | <b>7,6</b>        | <b>8,6</b>  | <b>7,7</b>  | <b>8,4</b>          | <b>7,8</b>          |

### Afname tevredenheid

Wat de tevredenheid van kiepautovervoerders betreft, zien we bij de laatste meting gemiddeld een afname van tevredenheid. De stemmingsindicator met betrekking tot de ondernemers tevredenheid daalt van 9,2 in het 2<sup>e</sup> kwartaal naar 7,8 in het 3<sup>e</sup> kwartaal 2017. De groep die zegt '(zeer) tevreden' te zijn loopt terug van 68% in het 2<sup>e</sup> kwartaal naar 55% in het 3<sup>e</sup> kwartaal 2017. De groep die zegt 'niet tevreden, maar ook niet ontevreden' te zijn stijgt van 25% naar 29% en de groep die zegt '(zeer) ontevreden' te zijn loopt terug van 12% naar 3%. Het meeste te spreken zijn kiepautovervoerders over de bedrijvigheid (9,9), de omzet (8,8), de bezetting (8,6) en over de concurrentiepositie van het bedrijf (8,4). Minder tevreden, maar wel tevreden zijn ze over de liquiditeit van het bedrijf (7,7), de orderportefeuille (7,6) en over de winst (7,5). Niet tevreden zijn kiepautovervoerders over de prijzen (4,1).



## Colofon

Het Conjunctuurbericht Nederlands Beroepsgoederenvervoer over de weg, deelmarktrapportage Kiepautobedrijven is een uitgave van Transport en Logistiek Nederland. De gegevens in dit conjunctuurbericht zijn gebaseerd op resultaten uit een enquête die elk kwartaal wordt afgenomen onder leden van de Vereniging Kiepauto Bedrijven (VKB). De gegevens in deze uitgave hebben betrekking op de periode juli t/m september 2017.

Hoewel bij het samenstellen van dit conjunctuurbericht de uiterste zorgvuldigheid is betracht, wordt aansprakelijkheid voor eventuele onjuistheden door Transport en Logistiek Nederland niet aanvaard, noch aansprakelijkheid voor schade, van welke aard dan ook, die het directe of indirecte gevolg is van handelingen en/of beslissingen die (mede) gebaseerd zijn op de informatie in dit bericht.

## Uitgave

Transport en Logistiek Nederland, afdeling Research, Boris Pasternaklaan 22, Postbus 3008, 2700 KS Zoetermeer, Telefoon 088 4567111, fax 088 4567200

## Onderzoek, samenstelling en redactie

Afdeling Research, Eric Doppert

## Nadere inlichtingen

Afdeling Research, telefoon 088 4567126, fax 088 4567233, E-mail: [edoppert@tln.nl](mailto:edoppert@tln.nl)

© Bronvermelding is verplicht. Verveelvoudiging voor eigen gebruik of intern gebruik is toegestaan.

## Stemmingsindicator ondernemerstevredenheid per soort vervoer of activiteit

| Soort vervoer, activiteit of soort bedrijf | 2014       |            | 2015       |            |            | 2016       |            |            |            | 2017       |            |            | +/- |
|--|------------|------------|------------|------------|------------|------------|------------|------------|------------|------------|------------|------------|-----|
|  | IV         | I          | II         | III        | IV         | I          | II         | III        | IV         | I          | II         | III        |     |
| Afvalstoffen                               | 6,7        | 7,4        | 7,1        | 7,6        | 8,1        | 8,2        | 7,5        | 8,4        | 8,8        | 8,1        | 8,3        | 7,9        | -   |
| Agrarisch                                  | 8,1        | 7,9        | 6,9        | 7,9        | 8,1        | 8,3        | 7,5        | 8,5        | 8,2        | 8,7        | 8,5        | 9,1        | +   |
| Bouwmaterialen                             | 6,3        | 7,2        | 8,1        | 6,7        | 8,0        | 7,0        | 7,5        | 8,2        | 8,4        | 8,0        | 8,5        | 8,8        | +   |
| Containers                                 | 6,9        | 6,9        | 6,6        | 6,0        | 6,8        | 7,0        | 6,9        | 7,9        | 7,1        | 7,9        | 8,2        | 8,6        | +   |
| Dieren                                     | 9,5        | 7,5        | 7,5        | 9,3        | 10,0       | 9,0        | 10,0       | 9,2        | 8,8        | :          | :          | :          |     |
| Distributie/groepage int.                  | 7,8        | 8,0        | 8,1        | 8,1        | 8,6        | 8,8        | 8,0        | 8,5        | 7,9        | 8,8        | 9,3        | 10,0       | +   |
| Distributie/groepage nat.                  | 7,6        | 7,2        | 7,4        | 7,3        | 7,0        | 7,7        | 8,8        | 9,1        | 8,5        | 8,2        | 8,0        | 8,3        | +   |
| Exceptioneel                               | 8,0        | 7,7        | 9,7        | 7,7        | 8,4        | 9,6        | 9,1        | 9,7        | 8,4        | 7,8        | 9,1        | 8,9        | -   |
| Ferry transport                            | :          | :          | :          | :          | :          | :          | :          | :          | :          | :          | :          | :          |     |
| Geconditioneerd                            | 7,7        | 7,5        | 8,4        | 8,6        | 8,6        | 8,2        | 8,6        | 8,4        | 8,1        | 8,4        | 8,8        | 8,6        | -   |
| <b>Kiepauto's</b>                          | <b>5,5</b> | <b>5,7</b> | <b>5,9</b> | <b>5,3</b> | <b>5,9</b> | <b>6,9</b> | <b>7,5</b> | <b>7,6</b> | <b>7,3</b> | <b>7,4</b> | <b>9,2</b> | <b>7,8</b> | -   |
| Koeriers                                   | 7,6        | 6,9        | 7,0        | 8,3        | 7,3        | 9,0        | 8,7        | 8,5        | 8,9        | 8,5        | 8,5        | 8,6        | +   |
| Melk                                       | 9,9        | 6,5        | 9,1        | 9,2        | 10,0       | 9,3        | 8,3        | 9,9        | 8,7        | :          | :          | :          |     |
| Sierteelt                                  | 6,8        | 8,7        | 8,2        | 7,2        | 8,3        | 7,7        | 8,0        | 7,9        | 7,1        | 7,3        | 8,7        | 8,6        | -   |
| Stukgoed int.                              | 7,5        | 7,1        | 7,8        | 8,7        | 9,0        | 7,1        | 7,3        | 7,9        | 6,6        | 6,0        | 7,1        | 8,5        | +   |
| Stukgoed nat.                              | 7,6        | 7,6        | 7,1        | 8,0        | 8,1        | 8,0        | 8,9        | 8,0        | 8,0        | 10,0       | 10,0       | 8,5        | -   |
| Tank/Silo                                  | 7,4        | 7,8        | 8,4        | 9,1        | 7,8        | 8,5        | 7,9        | 7,9        | 8,4        | 7,6        | 8,5        | 8,3        | -   |
| Verhuizen                                  | 7,4        | 6,5        | 9,4        | 7,7        | 8,3        | 7,9        | 7,1        | 8,6        | 9,0        | 7,7        | 8,9        | 8,4        | -   |
| Expeditie                                  | 9,0        | 9,2        | 8,4        | 8,2        | 8,2        | 8,2        | 7,8        | 7,4        | 7,6        | 8,1        | 8,5        | 8,4        | -   |
| Totaal                                     | 7,4        | 7,3        | 7,5        | 7,6        | 7,7        | 7,8        | 7,9        | 8,1        | 8,3        | 8,2        | 8,6        | 8,7        | +   |

Geen stemmingsindicator van bedrijven in het vervoer van levende dieren, melk (RMO) en Ferry transport i.v.m. lage respons

## Minder positief

De verwachting van kiepautovervoerders voor het 4<sup>e</sup> kwartaal 2017 is vergeleken met de verwachting over het 3<sup>e</sup> kwartaal minder hoog gespannen. Nu hebben we gezien dat de verwachting over het 3<sup>e</sup> kwartaal niet strookte met de praktijk in het 3<sup>e</sup> kwartaal. Dus hoe het 4<sup>e</sup> kwartaal precies gaat verlopen wijst de toekomst uit. In ieder geval verwacht 44% van alle kiepautovervoerders een hogere bedrijvigheid ten opzichte van het 4<sup>e</sup> kwartaal 2016 en 7% verwacht een lagere bedrijvigheid, 24% gaat uit van een hogere omzet en 16% van een lagere omzet, 24% verwacht een hogere winst en hetzelfde percentage verwacht een lagere winst, 8% verwacht een stijging van de prijzen en geen enkele kiepautovervoerder rekent op een verlaging van de prijzen. Een eventuele vorstperiode kan de verwachting en ontwikkeling in het 4<sup>e</sup> kwartaal totaal veranderen.

## Ontwikkeling respons bedrijven in het kiepautovervoer op TLN conjunctuurenquête

|             | 2014 |     | 2015 |     |     | 2016 |     |     |     | 2017 |     |     |     |
|-------------|------|-----|------|-----|-----|------|-----|-----|-----|------|-----|-----|-----|
|             | III  | IV  | I    | II  | III | IV   | I   | II  | III | IV   | I   | II  | III |
| Uitgenodigd | 416  | 412 | 415  | 407 | 405 | 400  | 392 | 407 | 403 | 398  | 397 | 390 | 390 |
| Respons     | 36   | 68  | 50   | 40  | 43  | 63   | 34  | 43  | 57  | 35   | 42  | 32  | 27  |
| Respons %   | 9%   | 17% | 12%  | 10% | 11% | 16%  | 9%  | 11% | 14% | 9%   | 11% | 8%  | 7%  |

## Commentaar en opmerkingen:

- Door inhuur/flexibele schil hogere kosten
- Financiële achterstand door faillissement van een opdrachtgever, terwijl de nieuwe bouwvoertuigen alleen maar duurder worden. Dit is bijna niet op te brengen
- Genoeg werk, maar prijzen zijn nog te laag
- Iedereen roept dat het drukker wordt, vooral de politiek, maar zó druk is het in het algemeen nog niet in het noorden en oosten, Alleen pieken
- Inzetbaarheid oudere personeelsleden wordt minder
- Kostprijs stijgt altijd. Alles wordt altijd duurder, banden, diesel, code 95, verzekering enz.
- Prijzen worden door de aannemers bepaald in de gww. Je kunt het slikken, of anders geen werk. Zij maken hier misbruik van naar mijn mening
- Te kort aan flexibele werknemers en uitzendkrachten zijn al helemaal niet meer te krijgen
- We hebben de goede lijn te pakken. En de werken voor het 4e kwartaal zijn redelijk inzichtelijk
- We hopen een prijsstijging door te kunnen voeren voor 2018