

Conjunctuur bericht

1^e kwartaal 2015 – Sterke toename vertrouwen

Beroepsgoederenvervoer over de weg & Logistiek dienstverleners

23^e jaargang, nr. 80
Zoetermeer, 21 mei 2015

INHOUDSOPGAVE

Minder bedrijvigheid

Afname niveau bedrijvigheid internationaal vervoer

Niveau omzet volgt bedrijvigheid

Winstniveau daalt

Financiële positie verbeterd

Nog geen verbetering

Expeditebedrijven zeer tevreden

Sterke afname faillissementen

Redelijk goed gevuld

Vertrouwen op hoogste punt in zeven jaar

Vertrouwen per activiteit

Niet tevreden over prijzen

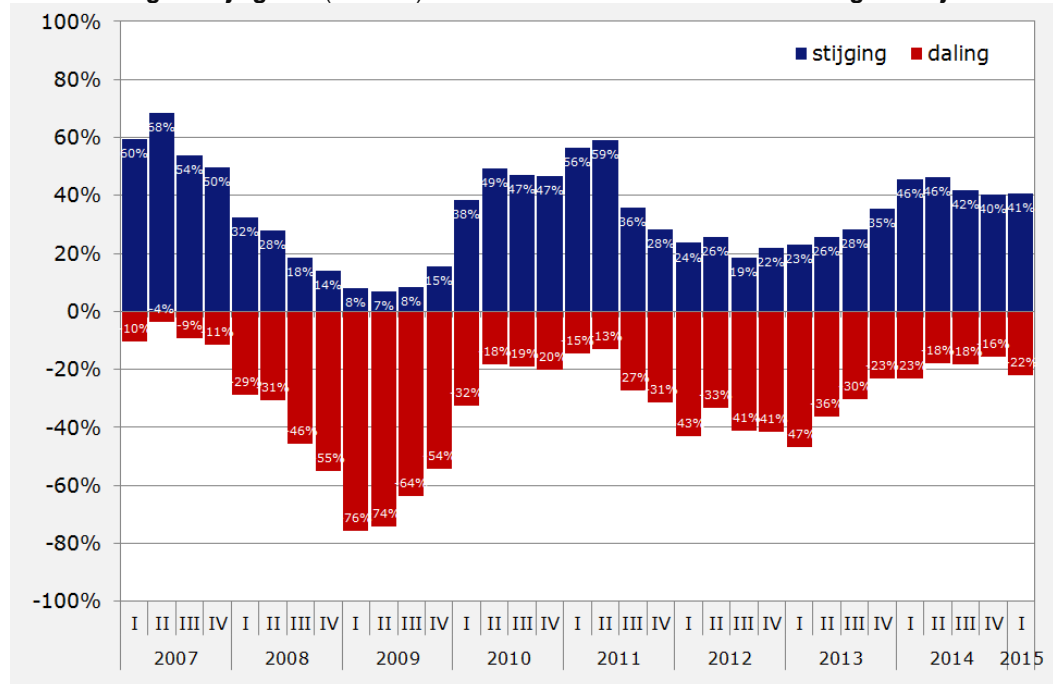
Gunstige ontwikkeling

Vooraf expeditebedrijven rekenen op gunstig klimaat

Niet voor alle bedrijven positief

In het eerste kwartaal loopt de bedrijvigheid terug, zowel ten opzichte van het voorgaande kwartaal als ten opzichte van hetzelfde kwartaal, een jaar geleden. Ditzelfde geldt ook voor omzet en winst. Hoewel ook het economische beeld bij grote bedrijven minder positief is als in het voorgaande kwartaal, is het beeld bij deze bedrijven naast die van kleinere bedrijven een stuk positiever. Het beeld bij zzp-ers is somber. Gemiddeld zijn de vooruitzichten voor het tweede kwartaal gunstig. De orderportefeuille is goed gevuld. Het ondernemersvertrouwen bereikt het hoogste punt in zeven jaar.

Ontwikkeling bedrijvigheid (%+ / %-) t.o.v. hetzelfde kwartaal van het voorgaande jaar



Stemmingsindicator bedrijvigheid

		zzp	klein	middel	groot	bin.	int.	log.	exp.	totaal
2014	I	5,2	5,4	7,2	8,0	6,6	6,5	8,2	9,4	6,7
2014	IV	6,1	6,2	7,1	8,0	6,7	7,2	7,5	7,9	6,9
2015*	I	5,9	5,8	6,2	7,4	5,8	6,8	5,9	7,3	6,2
2015	I	5,4	5,8	6,7	7,5	6,5	6,4	7,5	7,2	6,5
2015*	II	5,6	6,2	7,2	7,7	6,4	7,1	7,2	8,5	6,9

*voorspelling ondernemers

kwartaal t.o.v. hetzelfde kwartaal in het voorgaande jaar

Minder bedrijvigheid

In het 1^e kwartaal 2015 is de totale bedrijvigheid binnen de sector transport en logistiek zowel op kwartaal- als op jaarbasis teruggelopen. Ten opzichte van het 1^e kwartaal 2014 meldt 41% een

Begripsomschrijving:

Categorie bedrijven:

Klein (<5 vrachtauto's of personeelsleden)

Middelgroot (5-50 vrachtauto's of personeelsleden)

Groot (>50 vrachtauto's of personeelsleden)

Binnenlands (≥75% omzet uit binnenlandse activiteiten)

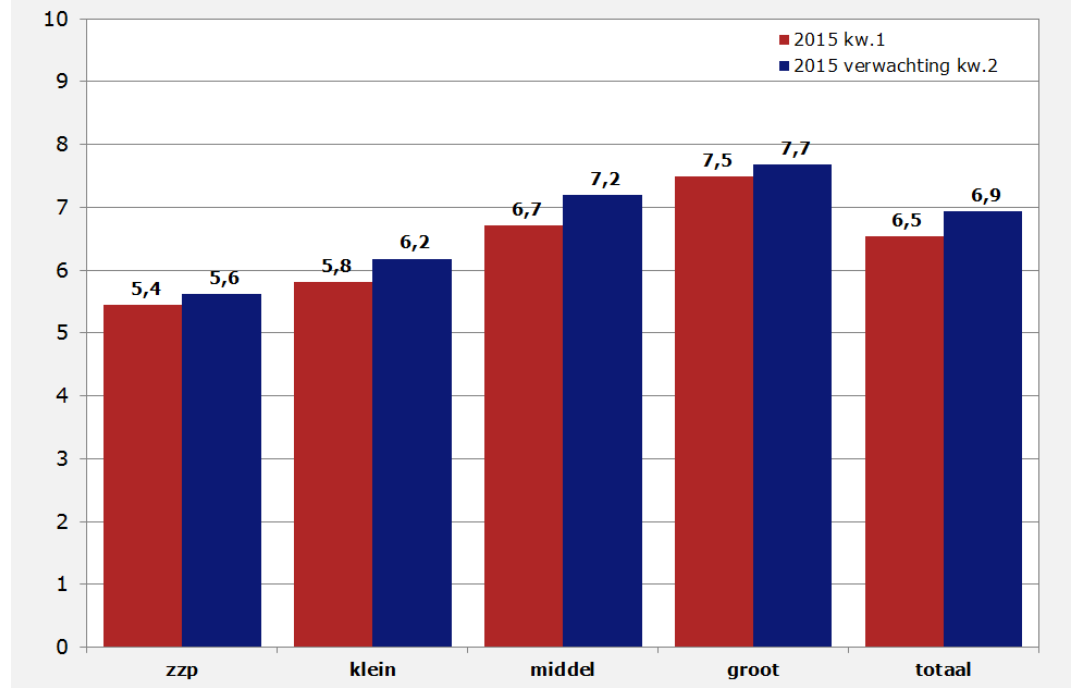
Internationaal (≥ 75% omzet uit internationale activiteiten)

Logistiek (≥ 40% omzet uit logistieke diensten, anders dan transport)

ZZP-er (Zelfstandige (ondernemer) Zonder Personeel)

hogere bedrijvigheid, 22% een lagere bedrijvigheid en de rest meldt een gelijke bedrijvigheid. De stemmingsindicator voor het niveau van bedrijvigheid daalt van 6,9 naar 6,5. Per grootteklasse zien we een groot verschil in het niveau van bedrijvigheid. Met een stemmingsindicator van 7,5 zien we bij grote bedrijven de hoogste bedrijvigheid. De laagste bedrijvigheid zien we bij kleine bedrijven (5,8) en bij zzp-ers (5,4). Wat het 2^e kwartaal 2015 betreft, rekent 40% op een hogere, 46% op een gelijke, en 14% op een lagere bedrijvigheid ten opzichte van het 2^e kwartaal 2014. Wat de verwachte bedrijvigheid betreft, zijn ondernemers bij grote bedrijven het meest, en bij kleine bedrijven het minst positief.

Stemmingsindicator bedrijvigheid 1^e kwartaal en verwachting 2^e kwartaal 2015 per categorie



Stemmingsindicator internationale bedrijvigheid per landenrelatie (kwartaalbasis)

	2012				2013				2014				2015
	kw1	kw2	kw3	kw4	kw1	kw2	kw3	kw4	kw1	kw2	kw3	kw4	kw1
Duitsland	5,5	6,3	5,6	5,2	5,5	6,2	6,1	6,3	6,3	7,1	5,8	6,0	6,0
België	5,1	5,8	4,8	5,3	4,9	5,6	5,7	6,0	5,9	7,1	5,7	6,1	5,8
Frankrijk	5,4	5,2	4,8	4,3	5,0	5,6	5,4	5,1	6,3	6,3	5,2	5,7	5,7
Italië	4,4	5,0	4,8	4,0	4,6	5,5	6,1	5,5	6,5	6,6	6,3	5,5	6,0
Ver. Koninkrijk	5,7	6,2	4,5	5,5	5,5	7,0	5,7	5,5	6,7	6,5	5,5	5,7	6,0
Zweden	6,2	6,7	5,7	5,7	5,8	6,3	7,2	5,9	7,4	6,6	4,2	5,9	7,0
Spanje	4,5	3,6	3,5	4,1	4,8	7,1	6,2	5,5	5,8	7,1	2,6	5,5	5,3
Denemarken	4,3	5,5	4,9	4,8	3,9	6,3	6,4	6,1	6,5	6,7	6,1	5,4	7,0
Oostenrijk	5,1	6,6	4,6	4,5	4,3	4,1	5,9	5,1	6,5	5,7	4,3	5,5	7,4
Polen	5,8	4,4	3,2	4,1	6,0	6,9	5,5	6,8	6,5	6,9	6,7	5,1	6,2
Totaal	5,1	5,6	5,0	5,0	5,2	5,9	5,9	5,7	6,2	6,6	5,5	5,7	6,0

Afname niveau bedrijvigheid internationaal vervoer

Als we kijken naar de bedrijvigheid in het internationale goederenvervoer, dan zien we dat deze op kwartaalbasis gemiddeld genomen is gestegen, maar op jaarbasis flink is gedaald. De stemmingsindicator voor het niveau van bedrijvigheid in het internationale vervoer daalt vergeleken met het voorgaande kwartaal van 5,7 naar 6,0. Op jaarbasis daalt de indicator van 7,2 naar 6,4. Per landenrelatie zijn er grote verschillen. Zo daalt de indicator in het vervoer op België (kwartaalbasis) van 6,1 naar 5,8 het sterkst. Met een stijging van de stemmingsindicator van 5,5 naar 7,4 zien we in het vervoer op Oostenrijk de grootste toename van bedrijvigheid. Omdat bij het meten van bedrijvigheid op landenrelatie een vergelijk wordt gemaakt met het voorgaande kwartaal, wordt de af- of toename van bedrijvigheid mede bepaald door seizoengebonden vervoer (seizoeninvloeden).

Begripsomschrijving:

Categorie bedrijven:

Klein (<5 vrachtauto's of personeelsleden)

Middelgroot (5-50 vrachtauto's of personeelsleden)

Groot (>50 vrachtauto's of personeelsleden)

Binnenlands (≥75% omzet uit binnenlandse activiteiten)

Internationaal (≥ 75% omzet uit internationale activiteiten)

Logistiek (≥ 40% omzet uit logistieke diensten, anders dan transport)

ZZP-er (Zelfstandige (ondernemer) Zonder Personeel)

Stemmingsindicator omzet

		zpz	klein	middel	groot	bin.	int.	log.	exp.	totaal
2014	I	5,1	5,6	7,4	7,6	6,6	6,8	6,8	7,7	6,7
2014	IV	5,9	6,2	7,1	8,2	6,8	7,3	7,5	8,6	6,9
2015	I	5,8	5,9	6,5	7,5	6,3	6,4	5,8	7,6	6,5

kwartaal t.o.v. hetzelfde kwartaal in het voorgaande jaar

Niveau omzet volgt bedrijvigheid

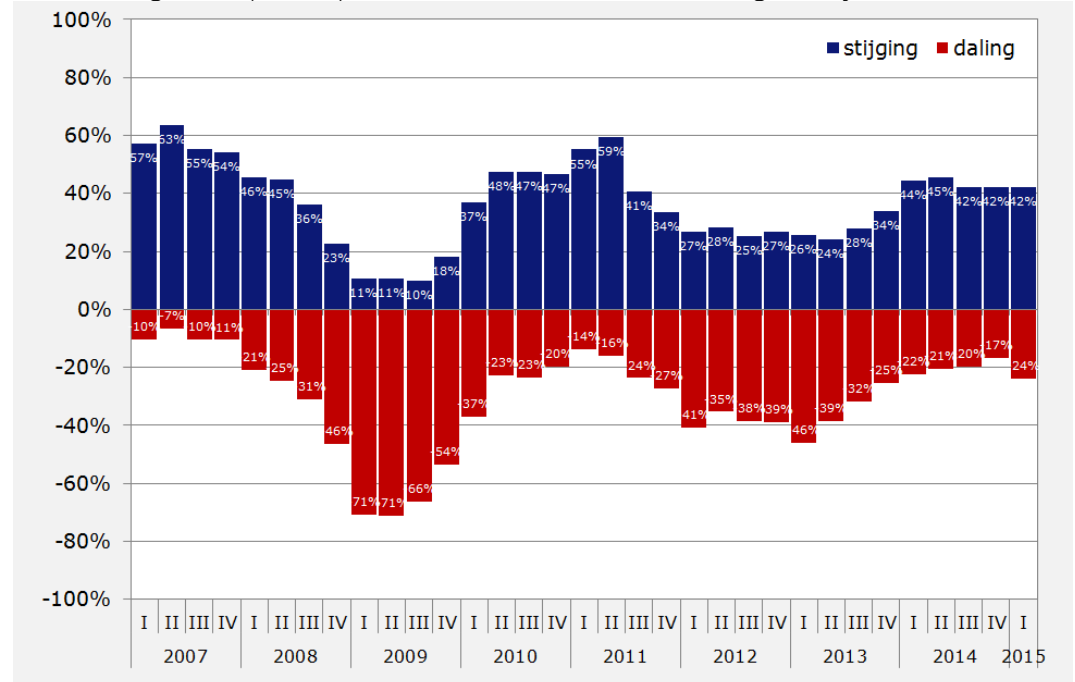
Net als het niveau van bedrijvigheid daalt ook het omzetniveau. Van alle ondernemers meldt 42% een hogere omzet ten opzichte van het 1^e kwartaal 2014 en 24% meldt een lagere omzet. De rest meldt een gelijke omzet. Ten opzichte van hetzelfde kwartaal in 2014, daalt de stemmingsindicator voor het omzetniveau van 6,9 naar 6,5. De stemmingsindicator voor het omzetniveau bij zpz-ers komt uit op 5,8, bij kleine bedrijven op 5,9, bij middelgrote bedrijven op 6,5 en bij grote bedrijven op 7,5. De gemiddelde omzet (alle bedrijven) stijgt in het 1^e kwartaal met 2,7%. In het voorgaande kwartaal was er nog sprake van een stijging van 3,9%.

Gemiddelde omzetstijging of -daling t.o.v. hetzelfde kwartaal in het voorgaande jaar

		zpz	klein	middel	groot	bin.	int.	log.	exp.	totaal
2013	I	-4,4%	-5,3%	-4,0%	-0,8%	-5,8%	-2,8%	0,6%	-	-4,2%
	II	-5,3%	-4,1%	-2,1%	-1,3%	-3,5%	-1,8%	-5,2%	-	-2,9%
	III	-1,8%	-2,1%	-1,0%	1,1%	-1,6%	0,2%	-1,9%	-	-1,2%
	IV	-2,2%	-0,3%	0,9%	3,8%	0,2%	0,2%	2,8%	-	0,9%
2014	I	-0,5%	-0,6%	3,1%	3,5%	2,2%	0,8%	3,7%	-	1,7%
	II	3,4%	2,1%	4,0%	5,6%	1,9%	5,3%	2,9%	7,2%	3,9%
	III	3,5%	1,4%	2,3%	1,1%	1,2%	0,9%	8,3%	8,7%	1,7%
	IV	2,4%	2,6%	4,4%	5,1%	3,6%	4,7%	5,3%	6,2%	3,9%
2015	I	-2,4%	-2,0%	4,9%	4,0%	1,5%	3,9%	1,2%	10,4%	2,7%

Omzetpercentage is indicatief en betreft een rekenkundig gemiddelde, gebaseerd op opgaven van respondenten

Ontwikkeling omzet (%+ / %-) t.o.v. hetzelfde kwartaal in het voorgaande jaar



Stemmingsindicator winst

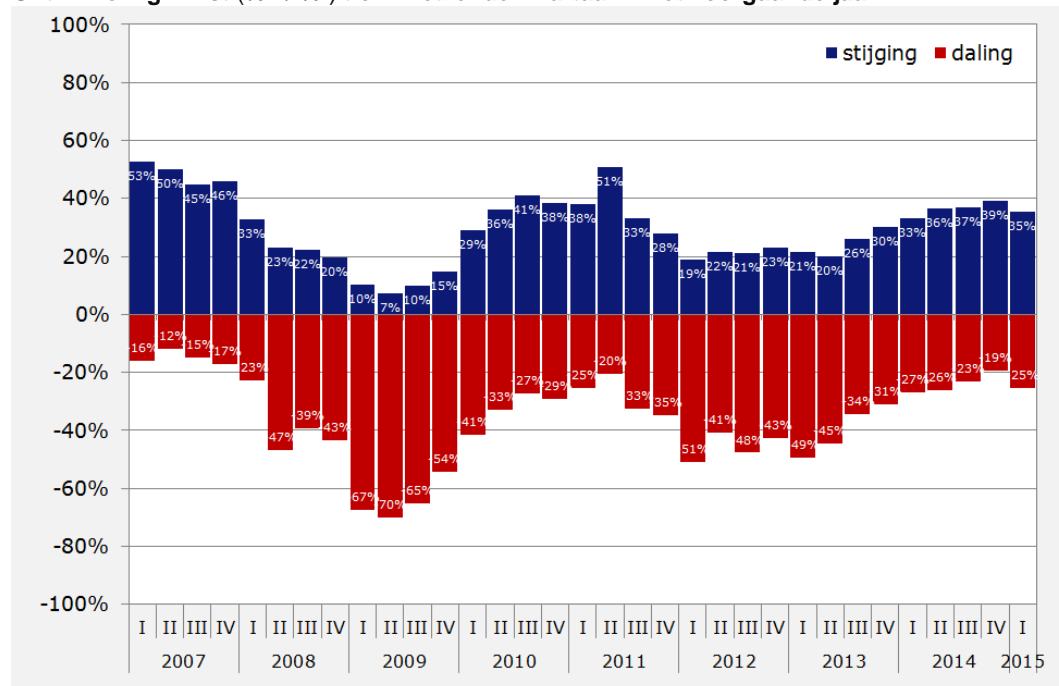
		zpz	klein	middel	groot	bin.	int.	log.	exp.	totaal
2014	I	4,1	4,6	6,4	7,2	5,7	5,6	6,1	5,5	5,8
2014	IV	6,2	6,0	6,8	7,7	6,3	7,1	6,1	9,8	6,6
2015	I	5,1	5,5	6,2	6,8	5,6	6,3	5,8	8,0	6,0

kwartaal t.o.v. hetzelfde kwartaal in het voorgaande jaar

Winstniveau daalt

Van alle bedrijven meldt 35% een hogere en 25% een lagere winst ten opzichte van het 1^e kwartaal 2014. De rest meldt een gelijke winst. De stemmingsindicator voor het winstniveau daalt van 6,6 naar 6,0. Omdat een daling van de winst nog geen 'verlies' hoeft te betekenen en een stijging nog geen 'winst' wordt in de TLN conjunctuurenquête ook gevraagd hoe het bedrijf het kwartaal afsluit, met winst, met verlies of wordt er quite gespeeld. Van alle bedrijven sluit 62% het 1^e kwartaal 2015 af met winst, 24% speelt quite en 14% zegt met verlies af te sluiten.

Ontwikkeling winst (%+ / %-) t.o.v. hetzelfde kwartaal in het voorgaande jaar



Ontwikkeling financiële kwartaalafsluiting

	2012		2013				2014				2015
	III	IV	I	II	III	IV	I	II	III	IV	I
Winst	48%	53%	40%	53%	53%	55%	50%	69%	65%	67%	62%
Quite	32%	27%	27%	30%	27%	27%	33%	21%	26%	23%	24%
Verlies	20%	20%	32%	18%	20%	18%	18%	11%	9%	10%	14%
Indicator:	7,0	7,3	6,0	7,4	7,3	7,5	7,3	8,7	8,5	8,6	8,2

Ontwikkeling financiële positie van het bedrijf (ondernemersoordeel)

	2013				2014				2015
	I	II	III	IV	I	II	III	IV	I
Zeer sterk (ruim voldoende cashflow, ruim voldoende eigen vermogen)	6,5%	4,2%	8,8%	7,4%	7,6%	10,4%	9,3%	11,2%	13,1%
Sterk (voldoende cashflow, voldoende eigen vermogen)	36,1%	38,9%	34,9%	37,7%	39,1%	42,1%	43,9%	41,9%	43,7%
Noch sterk, noch zwak	42,8%	43,7%	38,5%	40,7%	41,9%	35,3%	38,5%	36,6%	33,1%
Zwak (onvoldoende cashflow, onvoldoende eigen vermogen)	12,1%	11,0%	14,4%	11,6%	9,5%	9,1%	7,6%	8,2%	8,1%
Zeer zwak (bijna of geen cashflow, bijna of geen eigen vermogen)	2,6%	2,2%	3,4%	2,5%	1,9%	3,0%	0,7%	2,1%	1,9%
indicator:	7,2	7,3	7,2	7,5	7,8	8,1	8,4	8,4	8,7

Financiële positie verbeterd

De financiële positie van bedrijven is ten opzichte van het 4^e kwartaal 2014 verbeterd. Vanaf het 3^e kwartaal 2013 tot en met het 1^e kwartaal 2015 zien we een opgaande lijn van het aantal bedrijven met een sterke financiële positie. Bij de laatste meting meldt 13% dat de financiële positie van zijn bedrijf 'zeer sterk' is, 44% meldt een 'sterke' financiële positie, 33% noemt de financiële positie van zijn bedrijf 'noch sterk, noch zwak', 8% spreekt over een 'zwakke' positie en 2% spreekt over een 'zeer zwakke' financiële positie. De stemmingsindicator stijgt van 8,4 naar 8,7.

Stemmingsindicator prijzen

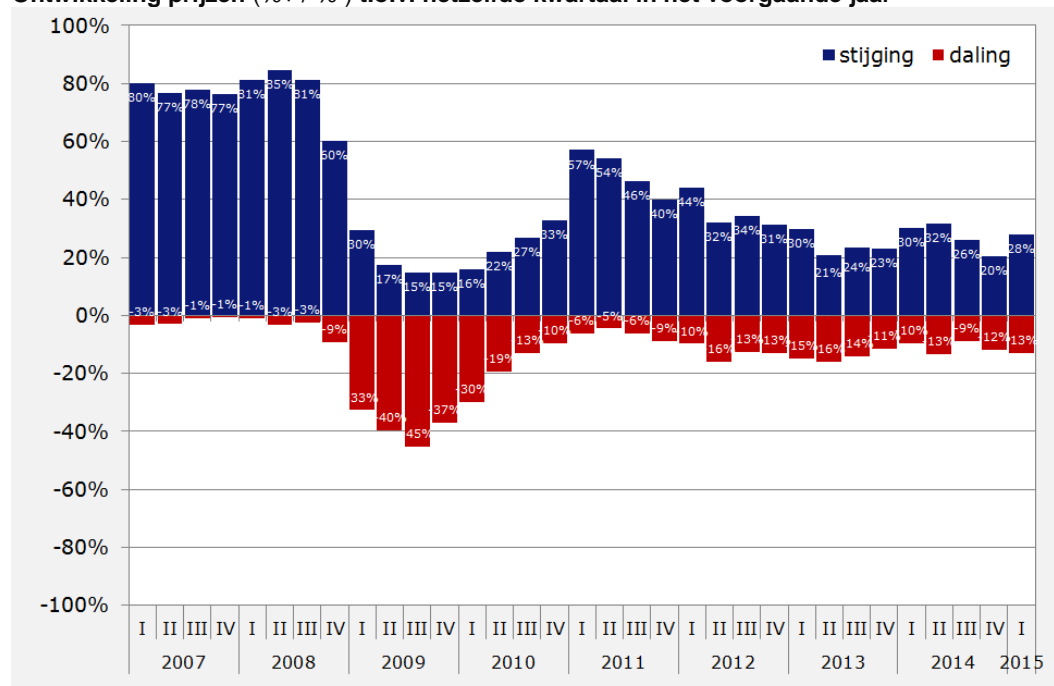
		zfp	klein	middel	groot	bin.	int.	log.	exp.	totaal
2014	I	6,1	6,1	6,9	6,9	6,5	6,6	6,9	5,5	6,6
2014	IV	5,9	5,9	5,9	6,4	6,0	5,7	6,5	6,1	6,0
2015	I	5,7	5,9	6,3	7,2	6,3	6,0	6,9	6,3	6,3

kwartaal t.o.v. hetzelfde kwartaal in het voorgaande jaar

Nog geen verbetering

Wat het prijsniveau betreft, is er binnen de sector transport en logistiek nog geen verbetering opgetreden. Voordat in het voorjaar van 2008 de kredietcrisis uitbrak, meldde gemiddeld 80% van alle bedrijven in een 1^e kwartaal hogere prijzen. In een 1^e kwartaal werden dan ook bij de meeste bedrijven prijscorrecties toegepast. Na 2008 gebeurt dat incidenteel en op willekeurige momenten. In het 1^e kwartaal 2015 maakt 28% van alle bedrijven melding van hogere prijzen (op jaarbasis), 59% meldt gelijke prijzen en 13% meldt zelfs lagere prijzen. De stemmingsindicator voor het prijsniveau stijgt licht van 6,0 naar 6,3.

Ontwikkeling prijzen (%+ / %-) t.o.v. hetzelfde kwartaal in het voorgaande jaar



Beoordeling ondernemers afgesloten kwartaal

	2013				2014				2015
	I	II	III	IV	I	II	III	IV	I
Zeer goed kwartaal	2,7%	1,1%	2,2%	4,3%	3,9%	4,8%	3,2%	5,1%	4,7%
Goed kwartaal	14,6%	19,7%	21,7%	25,0%	27,1%	33,7%	33,6%	34,7%	31,5%
Normaal kwartaal	32,4%	38,1%	41,0%	44,5%	43,9%	40,0%	46,6%	44,4%	41,0%
Slecht kwartaal	42,6%	39,0%	33,1%	24,5%	23,3%	20,1%	15,5%	14,7%	21,4%
Zeer slecht kwartaal	7,7%	2,1%	2,1%	1,6%	1,8%	1,5%	1,1%	1,2%	1,4%
Indicator:	3,4	4,3	4,9	5,8	5,9	6,6	6,7	7,0	6,4

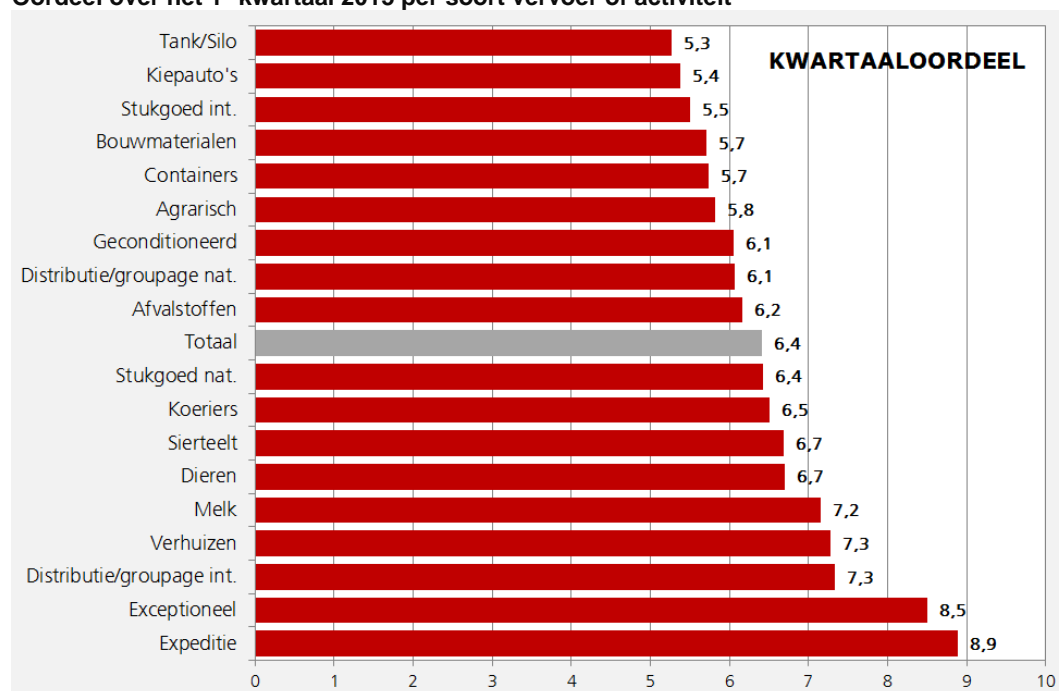
Expeditebedrijven zeer tevreden over het 1^e kwartaal

In tegenstelling tot het 4^e kwartaal 2014, wordt het 1^e kwartaal 2015 minder goed beoordeeld. De stemmingsindicator met betrekking tot het kwartaaloordeel daalt van 7,0 naar 6,4. Gemiddeld vindt 36% van alle ondernemers het 1^e kwartaal van dit jaar een '(zeer) goed' kwartaal, 23% spreekt over een '(zeer) slecht' kwartaal en de rest (41%) spreekt over een 'normaal' kwartaal.

Met een stemmingsindicator van 8,9 zijn ondernemers bij expeditebedrijven nog het meeste te spreken over het 1^e kwartaal 2015. Een forse meerderheid van 54% noemt het dan ook een '(zeer) goed' kwartaal en een kleine minderheid (15%) noemt het een 'slecht' kwartaal en de rest spreekt over een 'normaal' kwartaal. Met een stemmingsindicator van resp. 5,3 en 5,4 zijn bedrijven in het

Tank/silo-vervoer en bedrijven in het kiepautovervoer nog het minste te spreken over het afgelopen 1^e kwartaal.

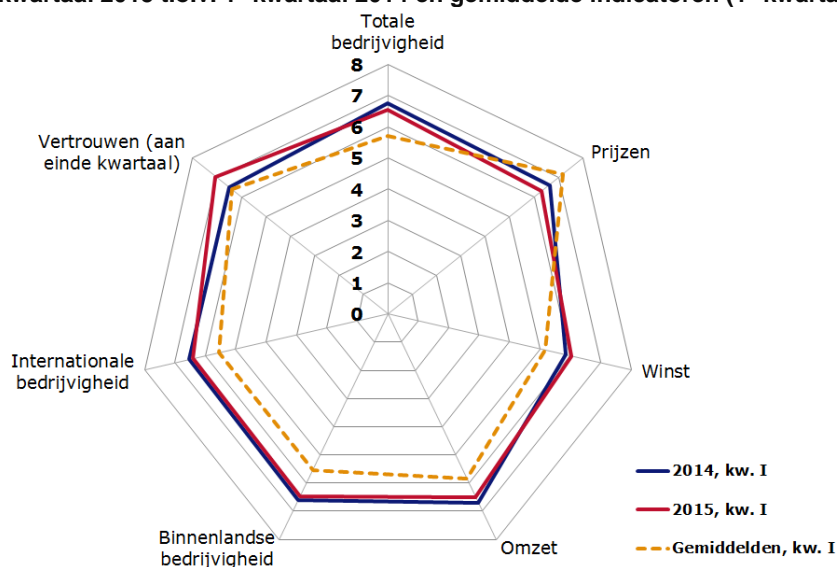
Oordeel over het 1^e kwartaal 2015 per soort vervoer of activiteit



Beoordeling 1e kwartaal 2015

	zzp	Klein	Middel	Groot	Bin	Int	Log	Exp	Totaal
Zeer goed kwartaal	2,2%	2,8%	4,1%	9,9%	2,0%	10,2%	0,0%	23,1%	4,7%
Goed kwartaal	31,2%	31,2%	31,4%	32,4%	28,7%	27,3%	15,8%	30,8%	31,5%
Normaal kwartaal	38,7%	39,9%	41,9%	40,5%	44,8%	39,8%	63,2%	30,8%	41,0%
Slecht kwartaal	28,0%	25,2%	20,6%	16,2%	22,8%	22,7%	15,8%	15,4%	21,4%
Zeer slecht kwartaal	0,0%	0,9%	1,9%	0,9%	1,7%	0,0%	5,3%	0,0%	1,4%
Indicator:	5,9	6,0	6,3	7,4	5,9	6,9	4,9	8,9	6,4

1^e kwartaal 2015 t.o.v. 1^e kwartaal 2014 en gemiddelde indicatoren (1^e kwartalen)



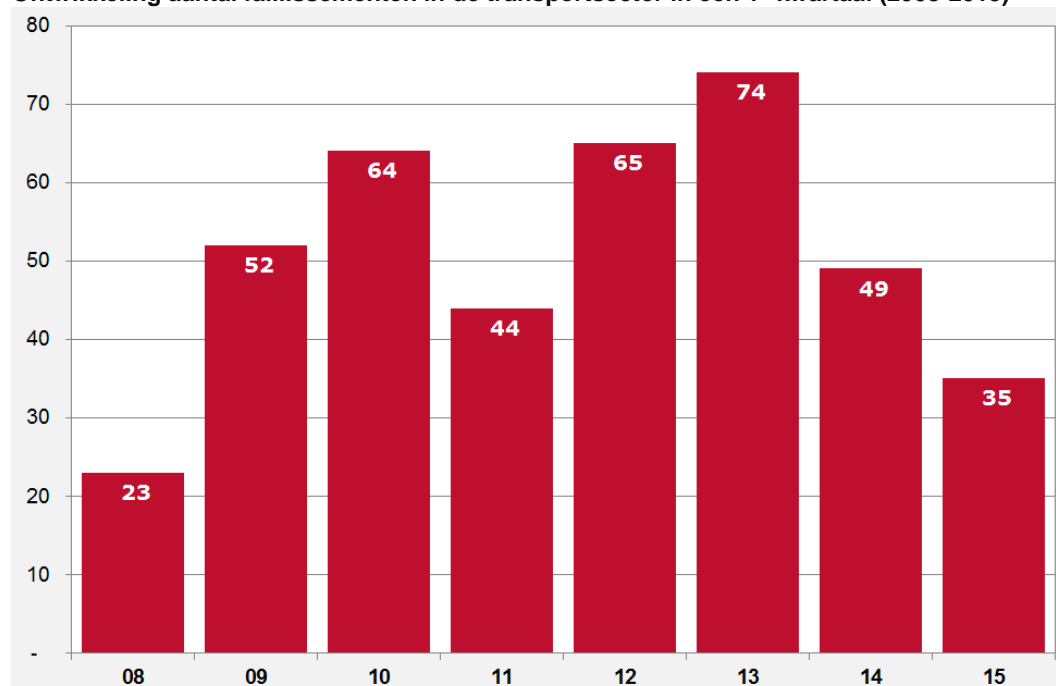
De belangrijkste indicatoren scoren bovengemiddeld, op de indicator voor het prijsniveau na. Het 1^e kwartaal 2015 laat grofweg eenzelfde economisch beeld zien als het 1^e kwartaal 2014, met uitzon-

dering van het niveau van vertrouwen. Het ondernemersvertrouwen bereikt in het 1^e kwartaal 2015 het hoogste punt in 7 jaar.

Sterke afname faillissementen

Het aantal faillissementen binnen de sector transport en logistiek is in het 1^e kwartaal 2015 sterk afgenomen en bereikt tevens het laagste punt sinds het 1^e kwartaal 2009. Volgens cijfers van Graydon werd in totaal in het 1e kwartaal 2015 over 35 bedrijven het faillissement uitgesproken, terwijl vorig jaar in hetzelfde kwartaal 49 bedrijven failliet gingen. Een afname van 29 procent. Het laagste aantal faillissementen. Het aantal bedrijfsbeëindigingen liep met 2,2 procent terug van 139 naar 136. Het aantal starters binnen de sector transport en logistiek daalt van 377 in het 1^e kwartaal 2014 naar 357 in het 1^e kwartaal 2015 (-5,3%). Per saldo kende het 1^e kwartaal 2014 een aanwas van 189 bedrijven, en het 1^e kwartaal 2015 kent een aanwas van 186 bedrijven.

Ontwikkeling aantal faillissementen in de transportsector in een 1^e kwartaal (2008-2015)



Bron: Graydon

Orderportefeuille voor komende periode (2^e kwartaal 2015)

Opdrachten:	zpz	Klein	Middel	Groot	Bin	Int	Log	Exp	Totaal
Zeer veel	2,4%	3,0%	3,4%	11,9%	2,1%	5,8%	5,6%	0,0%	4,8%
Veel	45,8%	45,7%	49,3%	52,3%	44,0%	56,7%	44,4%	66,7%	48,7%
Niet veel, niet weinig	39,8%	37,7%	36,9%	29,4%	40,1%	31,7%	33,3%	33,3%	35,8%
Weinig	9,6%	12,1%	8,7%	6,4%	11,7%	5,8%	11,1%	0,0%	9,4%
Zeer weinig	2,4%	1,5%	1,7%	0,0%	2,1%	0,0%	5,6%	0,0%	1,3%
Indicator:	7,5	7,5	7,9	9,3	7,3	8,9	7,3	9,2	8,0

Redelijk goed gevuld

Hoewel rond de 10% van alle bedrijven niet werkt met een orderportefeuille - orders worden bij deze bedrijven vlak voor de uitvoering geplaatst, waardoor een inschatting van het aantal orders voor een komend kwartaal niet (goed) te maken is – is er gemiddeld toch sprake van een redelijk gevulde orderportefeuille. Het aantal bedrijven dat spreekt van '(zeer) weinig orders, daalt van 21% naar 11%. Het aantal dat spreekt over '(zeer) veel' orders daalt van 61% naar 53% en het aantal dat spreekt over 'niet veel, niet weinig' orders stijgt van 18% naar 36%. De stemmingsindicator stijgt van 6,9 naar 8,0. De best gevulde orderportefeuille zien we bij grote bedrijven met een indicator van 9,3. Bij zpz-ers en kleine bedrijven is de orderportefeuille met een indicator van 7,5 minder gevuld.

Ondernemersvertrouwen									
	2013				2014				2015
	I	II	III	IV	I	II	III	IV	I
Veel vertrouwen - Positief	17,4%	14,3%	19,6%	20,5%	28,9%	29,4%	28,7%	27,5%	36,0%
Afwachtend - Neutraal	61,8%	62,6%	64,6%	67,3%	60,5%	58,9%	60,0%	64,4%	56,3%
Weinig vertrouwen - Negatief	20,8%	23,0%	15,8%	12,2%	10,6%	11,7%	11,3%	8,1%	7,7%
Indicator:	5,3	5,0	5,7	6,0	6,5	6,5	6,5	6,6	7,1

Vertrouwen op hoogste punt in zeven jaar

Het vertrouwen van ondernemers in de transportsector bereikt aan het einde van het 1^e kwartaal 2015 het hoogste punt in 7 jaar. De stemmingsindicator voor het vertrouwensniveau stijgt van 6,6 naar 7,1. Het ondernemersvertrouwen wordt vooral gevoed door het stijgend aantal opdrachten en de toenemende bedrijvigheid. Opvallend is dat het vertrouwen van ondernemers bij grote bedrijven een stuk hoger uitvalt dan bij kleinere bedrijven. Zo komt de indicator bij grote bedrijven uit op 8,1, bij middelgrote bedrijven op 6,9 en bij kleine bedrijven op 6,8. Het vertrouwen van zzp-ers is met een indicator van 6,6 het laagste. Ten opzichte van het voorgaande kwartaal is het ondernemersvertrouwen van zzp-ers afgenomen, terwijl we bij de overige categorieën een toename van het vertrouwen zien.

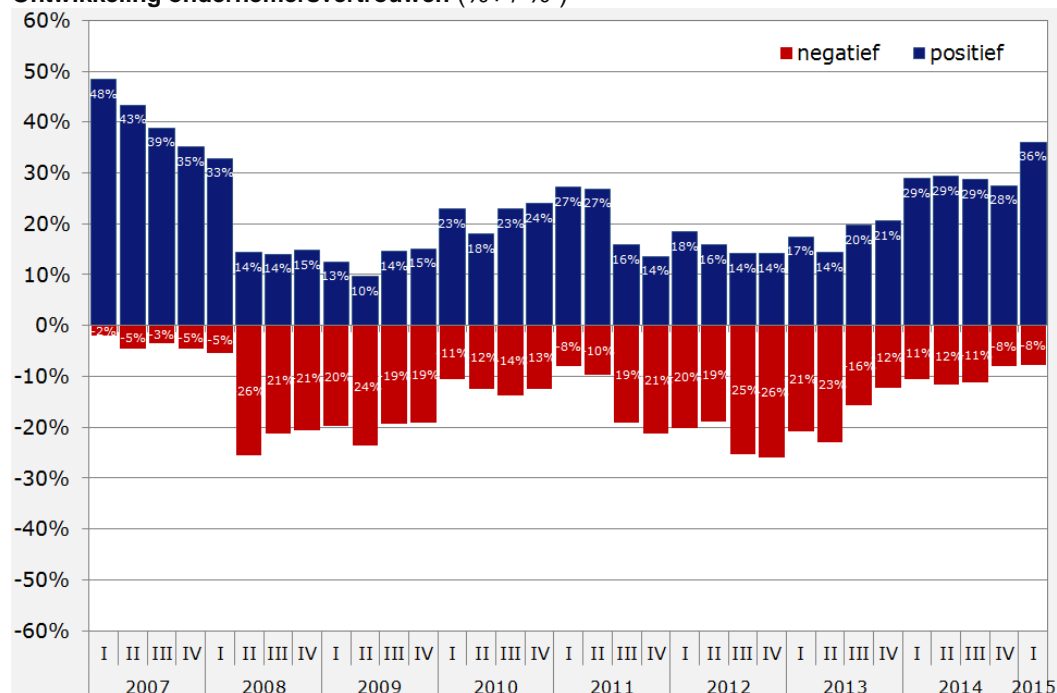
Ontwikkeling stemmingsindicator ondernemersvertrouwen per soort vervoer of activiteit

	2013				2014				2015	
	I	II	III	IV	I	II	III	IV	I	+/-
<i>Een hoge indicator (max. 10) duidt op een groot vertrouwen</i>										
Afvalstoffen	5,5	3,7	4,9	4,3	6,0	6,1	5,9	6,3	7,0	+
Agrarisch	5,7	5,5	5,0	5,9	6,5	6,1	6,3	7,4	6,3	-
Bouwmaterialen	4,1	4,1	4,8	5,0	6,0	5,5	5,5	5,6	7,0	+
Containers	5,3	4,2	4,8	5,2	5,3	6,1	5,3	5,7	5,9	+
Dieren	6,6	7,3	7,0	8,3	6,9	8,3	6,6	6,7	6,9	+
Distributie/groepage int.	4,8	5,8	7,3	6,4	5,5	7,8	7,4	7,6	7,1	-
Distributie/groepage nat.	6,3	5,5	6,1	5,5	5,9	5,9	7,2	6,8	6,9	+
Exceptioneel	4,3	5,9	7,5	-	7,8	7,5	7,7	7,0	8,3	+
Geconditioneerd	6,6	5,0	5,6	6,6	6,9	6,5	6,3	6,5	7,6	+
Kiepauto's	5,3	5,0	4,9	5,0	6,4	4,8	4,9	5,4	7,0	+
Koeriers	4,5	5,2	6,9	6,1	6,3	5,5	6,8	6,6	7,0	+
Melk	7,5	6,8	6,5	7,3	7,2	7,9	6,5	6,9	7,2	+
Sierteelt	6,2	4,9	4,6	5,9	7,8	6,3	7,8	6,3	9,0	+
Stukgoed int.	4,1	4,3	5,5	6,4	5,3	5,8	6,2	6,5	5,6	-
Stukgoed nat.	4,0	5,0	6,0	6,5	5,5	5,8	8,1	6,9	6,8	-
Tank/Silo	5,5	5,5	7,3	7,6	6,8	7,4	5,5	6,2	8,1	+
Verhuizen	4,2	4,8	6,0	6,2	6,0	7,7	6,0	6,8	8,1	+
Expeditie	-	-	-	-	8,8	7,9	8,3	7,3	7,6	+
Totaal	5,3	5,0	5,6	6,0	6,5	6,5	6,5	6,6	7,1	+

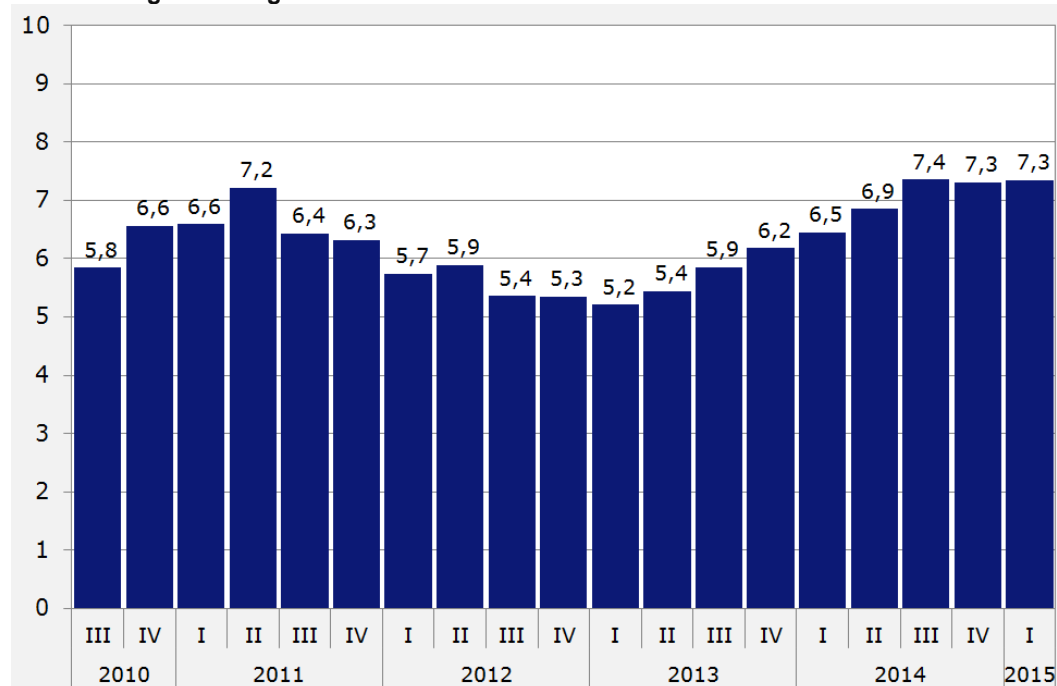
Vertrouwen per activiteit

Het ondernemersvertrouwen per soort bedrijf (o.b.v. belangrijkste activiteit in de omzet) verschilt sterk. Zo hebben ondernemers in het sierteeltvervoer met een indicator van 9,0 het meeste vertrouwen in de nabije toekomst. De vooruitzichten bij deze groep ondernemers zijn dan ook positief. Het 2^e kwartaal is voor sierteeltvervoerders altijd het drukste kwartaal. Maar ook ondernemers bij bedrijven in het verhuisvervoer (8,1), in het tank-/silovervoer (8,1) en in het exceptionele vervoer (8,3) hebben veel vertrouwen in de toekomst. Een stuk minder vertrouwen zien we bij ondernemers in het internationale stukgoederenvervoer (5,6), in het zeecontainervervoer (5,9) en in het vervoer van agrarische producten (6,3).

Ontwikkeling ondernemersvertrouwen (%+ / %-)



Ontwikkeling stemmingsindicator ondernemerstevredenheid



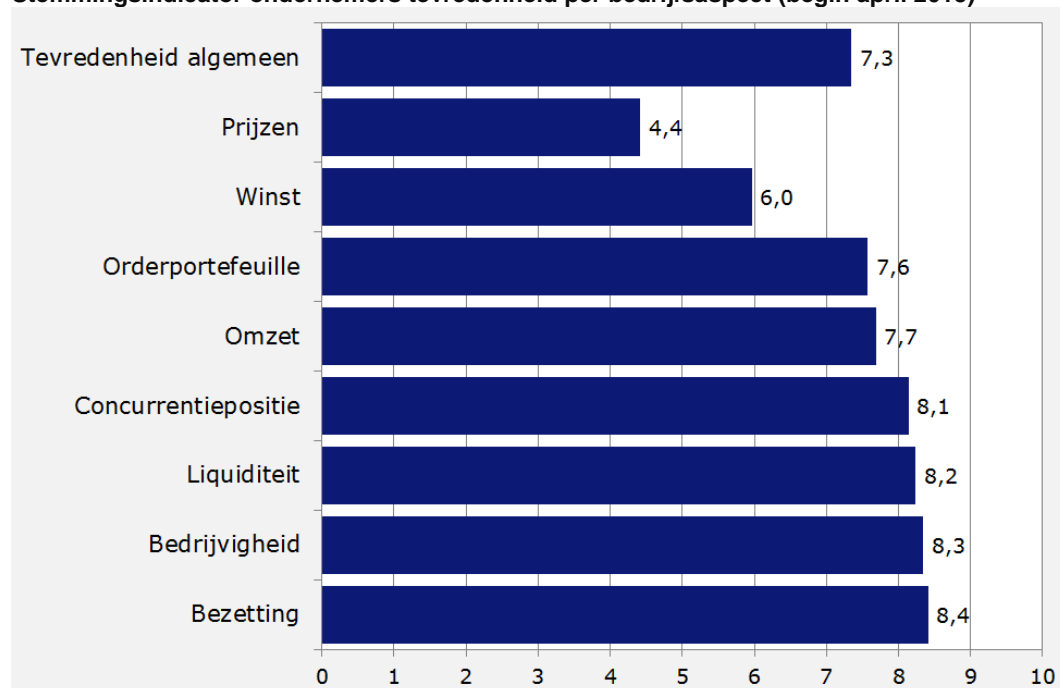
Niet tevreden over prijzen

De ondernemerstevredenheid staat - in relatie tot alle voorgaande kwartalen tot en met het 3^e kwartaal 2010 (eerste meting) - al 3 kwartalen achtereenvolgens op een hoog niveau. De stemmingsindicator blijft in het 1^e kwartaal 2015 met 7,3 gelijk aan die in het voorgaande kwartaal.

Het meeste te spreken zijn ondernemers volgens de laatste meting over de bezetting en over de bedrijvigheid. Het minste zijn ze te spreken over de winst en over de prijzen. Bijna driekwart van alle ondernemers in de transportsector is niet tevreden over de hoogte van de prijzen.

Ontwikkeling indicator ondernemers tevredenheid (indicator) m.b.t. diverse bedrijfsaspecten

	2012		2013				2014				2015	
	III	IV	I	II	III	IV	I	II	III	IV	I	
Bedrijvigheid	6,3	5,8	5,4	6,4	6,8	7,2	7,4	8,3	8,9	8,3	8,3	
Omzet	5,5	5,3	5,0	5,5	6,1	6,5	6,8	7,5	7,8	7,8	7,7	
Winst	3,4	3,1	3,3	3,5	4,1	4,3	4,8	5,4	5,8	6,1	6,0	
Prijzen	2,1	2,7	2,7	2,4	2,5	2,6	2,8	3,3	4,3	4,6	4,4	
Orderportefeuille	5,7	5,3	5,5	5,6	6,0	6,7	7,1	7,2	7,0	7,3	7,6	
Bezetting	7,0	6,8	6,6	7,0	7,5	7,6	8,0	8,2	8,6	8,4	8,4	
Liquiditeit	6,6	6,8	6,5	6,6	6,8	7,3	7,5	7,7	8,5	8,3	8,2	
Concurrentiepositie	6,3	6,9	6,7	6,6	7,0	7,3	7,3	7,2	8,1	7,7	8,1	
Tevredenheid algemeen	5,4	5,3	5,2	5,4	5,9	6,2	6,5	6,9	7,4	7,3	7,3	

Stemmingsindicator ondernemers tevredenheid per bedrijfsaspect (begin april 2015)

Ontwikkeling economisch klimaat transport en logistiek o.b.v. waarneming ondernemers

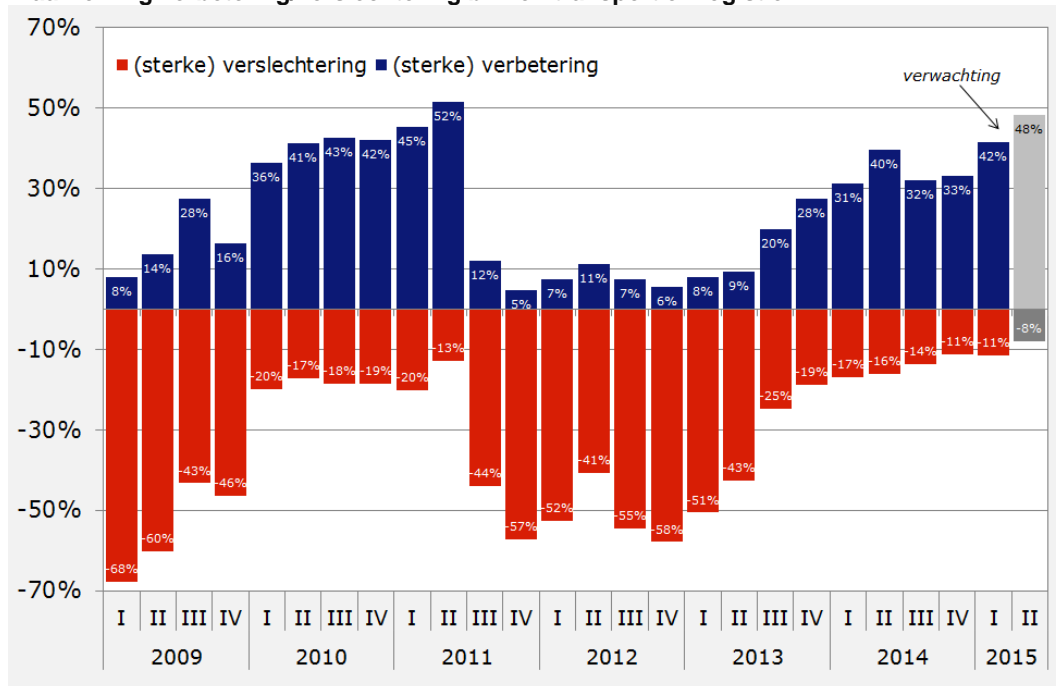
	2013			2014				2015		
	I	II	III	IV	I	II	III	IV	I	II*
Sterke verbetering	0,0%	0,0%	0,0%	0,2%	0,6%	1,5%	0,9%	0,1%	0,5%	0,8%
Verbetering	7,9%	9,4%	19,9%	27,3%	30,6%	38,2%	31,3%	33,1%	41,1%	47,5%
Geen verandering	41,6%	48,0%	55,4%	53,6%	51,8%	44,2%	54,1%	55,6%	46,9%	43,8%
Verslechtering	47,4%	40,7%	23,7%	17,7%	15,9%	15,7%	13,2%	10,4%	11,0%	7,6%
Sterke verslechtering	3,1%	1,9%	0,9%	1,1%	1,0%	0,4%	0,5%	0,7%	0,5%	0,3%
Indicator:	3,0	3,6	5,2	5,9	6,3	6,9	6,5	6,7	7,2	7,7

*verwachting ondernemers

Gunstige ontwikkeling

Het economische klimaat binnen de transportsector ontwikkelt zich volgens ondernemers gunstig. In de periode vanaf het 3^e kwartaal 2011 tot en met het 1^e kwartaal 2015 hebben we met 42% niet zo veel ondernemers geteld die een (sterke) verbetering melden van de economische situatie binnen de sector. Het aantal ondernemers dat een (sterke) verslechtering meldt (11%) is, samen met het gemeten aantal in het voorgaande kwartaal, niet zo laag geweest sinds de eerste meting in het 1^e kwartaal 2009. De stemmingsindicator met betrekking tot het economische klimaat stijgt van 6,7 naar 7,2. De verwachting van ondernemers inzake de verdere ontwikkeling van het economische klimaat is eveneens positief. Van alle ondernemers rekt 48% op een verdere verbetering, 44% verwacht dat de huidige economische situatie in het 2^e kwartaal stabiel blijft, en 8% rekt op een (sterke) verslechtering.

Waarneming verbetering/verslechtering binnen transport en logistiek



Ontwikkeling economisch klimaat transport en logistiek o.b.v. waarneming ondernemers per soort vervoer of activiteit

Een hoge indicator (max. 10) duidt op een positieve verandering	2013				2014				2015		ver-wacht	
	I	II	III	IV	I	II	III	IV	I +/-	II +/-		
Afvalstoffen	2,5	2,8	4,4	5,0	5,5	8,3	7,1	6,8	6,8	+	7,0	+
Agrarisch	3,6	4,4	4,9	4,4	5,7	4,9	5,9	6,1	6,8	+	6,6	-
Bouwmaterialen	2,1	3,7	4,2	5,5	6,0	7,7	6,4	6,7	7,8	+	7,7	-
Containers	4,2	3,2	4,9	5,8	4,8	7,0	6,3	5,9	6,4	+	8,0	+
Dieren	4,4	4,6	4,5	8,9	6,2	6,2	4,6	7,9	7,9	-	7,7	-
Distributie/groepage int.	2,8	3,9	6,3	7,2	5,8	7,9	5,8	7,0	7,9	+	8,2	+
Distributie/groepage nat.	2,4	4,3	4,8	4,6	6,4	7,5	7,4	7,4	7,5	+	8,4	+
Exceptioneel	2,1	3,3	6,2	-	6,7	7,7	8,3	7,0	8,3	+	8,5	+
Geconditioneerd	3,4	2,8	4,7	6,3	7,0	7,3	6,5	7,5	7,5	-	8,6	+
Kiepauto's	2,9	2,8	5,2	5,5	6,3	4,3	5,1	5,1	6,1	+	7,0	+
Koeriers	3,2	3,1	5,9	6,9	6,0	6,5	6,5	6,3	7,0	+	7,3	+
Melk	3,0	3,4	5,8	5,5	5,5	8,6	7,0	5,0	7,2	+	9,4	+
Sierteelt	1,4	3,3	3,7	4,7	7,1	6,8	6,9	6,0	7,1	+	7,9	+
Stukgoed int.	2,4	3,3	6,1	5,3	5,3	6,3	5,7	6,9	6,3	-	6,5	+
Stukgoed nat.	2,6	3,8	6,5	7,0	6,1	7,9	8,1	7,5	7,3	-	8,7	+
Tank/Silo	3,7	3,7	6,4	8,3	6,8	8,6	6,4	6,9	7,4	+	7,2	-
Verhuizen	2,7	4,3	5,2	8,2	7,7	9,3	8,6	9,0	8,7	+	9,5	+
Expeditie	-	-	-	-	8,3	8,3	8,6	7,3	8,9	+	9,7	+
Totaal	3,0	3,6	5,0	5,9	6,3	7,1	6,5	6,7	7,2	+	7,7	+

Vooraf expeditebedrijven rekenen op gunstig klimaat

Vooraf ondernemers bij expeditebedrijven (9,7) houden rekening met een verdere gunstige ontwikkeling in het economische klimaat. Maar ook ondernemers bij verhuisbedrijven (9,5) en bij bedrijven in het vervoer van melk (9,4) zijn positief over het economische klimaat. Minder positief zijn ondernemers in het internationale stukgoederenvervoer (6,5), in het agrarische vervoer (6,6) en in het kiepautovervoer (7,0). Hoewel ondernemers in het kiepautovervoer bij de laatste meting niet behoren tot de meest positieve ondernemers, zijn ze, gezien de inschattingen in voorgaande kwartalen voor hun doen uitzonderlijk positief. Niet verassend, aangezien de laatste meting over het 1^e kwartaal 2015 een aantrekkelijke bedrijvigheid in het kiepautovervoer laat zien.

Colofon

Het Conjunctuurbericht Beroepsgoederenvervoer over de weg & Logistiek dienstverleners is een uitgave van Transport en Logistiek Nederland. De gegevens in dit Conjunctuurbericht zijn voor een groot deel gebaseerd op een kwalitatieve analyse van resultaten uit een enquête die elk kwartaal wordt afgenomen onder leden van Transport en Logistiek Nederland. De gegevens in deze uitgave hebben betrekking op de periode januari t/m maart 2015.

Hoewel bij het samenstellen van dit Conjunctuurbericht de uiterste zorgvuldigheid is betracht, wordt aansprakelijkheid voor eventuele onjuistheden door Transport en Logistiek Nederland niet aanvaard, noch aansprakelijkheid voor schade, van welke aard dan ook, die het directe of indirecte gevolg is van handelingen en/of beslissingen die (mede) gebaseerd zijn op de informatie in dit bericht.

Uitgave

Transport en Logistiek Nederland
Afdeling Business Support, Research

Boris Pasternaklaan 22
Postbus 3008
2700 KS Zoetermeer
Telefoon 088 4567111
fax 088 4567200

Onderzoek

Afdeling Business Support, Research,
Eric Doppert

Samenstelling en redactie

Afdeling Business Support, Research,
Eric Doppert

Nadere inlichtingen

Afdeling Voorlichting
Renee Reijers
088-4567215 of
06-51806340

© Overname van gegevens uit dit bericht
is toegestaan met bronvermelding

Verveelvoudiging voor eigen gebruik of
intern gebruik is toegestaan.

Niet voor alle bedrijven positief

Het resultaat van de laatste TLN conjunctuurenquête geeft gemiddeld genomen een positief beeld. In het licht van een zeer moeilijke en 'slappe' periode voor de transportsector die halverwege het jaar 2008 begon, gaat het al drie kwartalen achtereen opmerkelijk beter. Dit betekent nog niet dat het 'goed' gaat met de transportsector. Hoewel de bedrijvigheid meer en meer aantrekt, zijn de prijzen binnen de sector volgens een meerderheid van alle ondernemers nog niet op het gewenste niveau. Financieel gezien gaat het met 33% van alle bedrijven nog niet 'goed' en bij 10% gaat het financieel ronduit 'slecht'. Van alle ondernemers heeft 8 procent geen enkele vertrouwen in de toekomst.