

Conjunctuur bericht

1^e kwartaal 2016

Bouwmaterialenvervoer

Zoetermeer, 31 mei 2016

INHOUDSOPGAVE

Minder bedrijvigheid

Groter overschot

Lager omzetniveau

Daling bedrijven die positief afsluiten

Prijsniveau daalt voor tweede maal

Geen onvoldoende

Vertrouwen nog steeds op hoog niveau

Minder sterk

Minder tevreden

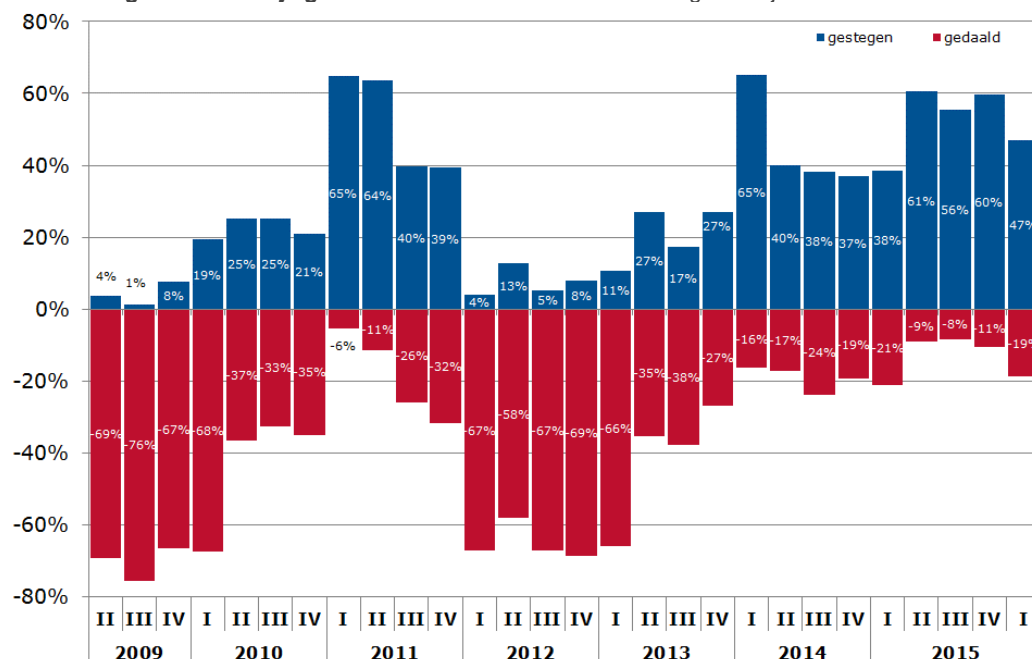
Goed gevulde orderportefeuille

Meerderheid ziet verbetering

Commentaar en opmerkingen

Het gaat goed met de Nederlandse bouwsector. In het afgelopen eerste kwartaal werd een omzetgroei van 5,5 procent gerealiseerd. De orderportefeuille in maart is in de periode na 2008 ongekend goed gevuld en garandeert de bouw werk voor ± 7,6 maanden. Wat het bouwmaterialenvervoer betreft, was het vierde kwartaal van vorig jaar een uitzonderlijk goed kwartaal. Maar in het afgelopen eerste kwartaal valt het niveau van bedrijvigheid in het vervoer van bouwmaterialen relatief iets terug. Hetzelfde geldt voor het niveau van de omzet en van de winst. Ook het ondernemersvertrouwen en de ondernemerstevredenheid doen een stapje terug. Desondanks ziet de toekomst er niet somber uit. De ordervoorraad in het bouwmaterialenvervoer is aan het einde van het eerste kwartaal de grootste in vijf jaar.

Ontwikkeling niveau bedrijvigheid t.o.v. zelfde kwartaal in het voorgaande jaar



Bedrijvigheid t.o.v. zelfde kwartaal van voorgaand jaar

Jaar	Kwartaal	gestegen	gelijk	gedaald	Indicator
2014	I	65,1%	18,6%	16,3%	8,2
2014	II	40,0%	42,9%	17,1%	6,8
2014	III	38,1%	38,1%	23,8%	6,3
2014	IV	36,8%	43,9%	19,3%	6,5
2015	I	38,5%	40,4%	21,2%	6,5
2015	II	60,6%	30,3%	9,1%	8,3
2015	III	55,6%	36,1%	8,3%	8,1
2015	IV	59,6%	29,8%	10,5%	8,2
2016	I	46,9%	34,4%	18,8%	7,0
Verwachting 2016	II	53,1%	37,5%	9,4%	7,9



Begripsomschrijving:

De **Stemmingsindicator** zoals in dit bericht bedoeld, stelt TLN samen uit het percentage positieve en negatieve respondenten ten opzichte van het totaal aantal respondenten, waarbij de uitkomst wordt gewogen. Het minimum is 0, maximum is 10.

Bedrijvigheid = Mate waarin personeel en materieel actief worden ingezet (hoog/laag) voor het uitvoeren van het aantal toegenomen/afgenomen opdrachten

Omzet = Totaal van alle opbrengsten, behaald uit uitgevoerde opdrachten in een bepaalde periode

Winst = Restant van alle opbrengsten minus alle kosten in een bepaalde periode

Prijzen = Prijs per eenheid (km, uur, m2, etc.) die afgesproken en gerekend wordt voor een uitgevoerde opdracht

Vertrouwen (ondernemersvertrouwen) = Mate waarin de ondernemer rekent op een bedrijfseconomisch goede/slechte komende periode

Tevredenheid (ondernemers tevredenheid) = Mate waarin de ondernemer tevreden zijn over diverse belangrijke bedrijfsaspecten

Kostprijs = Totaal van alle gemaakte kosten om een opdracht uit te kunnen voeren

Kwartaalbasis = Kwartaal vergeleken met voorgaand kwartaal

Jaarbasis = Kwartaal vergeleken met hetzelfde kwartaal van voorgaand jaar

Minder bedrijvigheid

Het 1^e kwartaal 2016 kent vergeleken met het voorgaande kwartaal relatief minder bedrijvigheid. In het voorgaande 4^e kwartaal meldde 60% van alle bouwmaterialenvervoerders een hogere bedrijvigheid ten opzichte van hetzelfde kwartaal, een jaar eerder. Dit percentage valt terug naar 47%. Het aantal bouwmaterialenvervoerders dat een gelijke bedrijvigheid meldt, stijgt van 30% naar 34% en het aantal dat een lagere bedrijvigheid meldt, stijgt van 11% naar 19%. De stemmingsindicator voor het niveau van bedrijvigheid daalt van 8,2 in het 4^e kwartaal naar 7,0 in het 1^e kwartaal.

Bouwmaterialenvervoerders houden er rekening mee dat het 2^e kwartaal meer bedrijvigheid met zich meebrengt. Meer dan de helft (53%) rekent op een hogere bedrijvigheid, 38% rekent op een gelijke, en 9% rekent op een lagere bedrijvigheid ten opzichte van het 2^e kwartaal 2015. Als dit uitkomt, zal de stemmingsindicator stijgen naar 7,9.

Ontwikkeling capaciteit personeel en materieel in relatie tot aantal opdrachten

	2014		2015				2016
	III	IV	I	II	III	IV	I
Opdrachten/personeel							
Verhouding werk-personeel (arbeidsuren) was goed	57,1%	52,6%	67,3%	60,6%	66,7%	74,5%	63,0%
Overschot aan personeel (arbeidsuren)	14,3%	24,6%	15,4%	3,0%	13,9%	3,9%	18,5%
Tekort aan personeel (arbeidsuren)	9,5%	3,5%	7,7%	15,2%	8,3%	21,6%	18,5%
Niet van toepassing	19,0%	19,3%	9,6%	21,2%	11,1%	31,6%	33,3%
Indicator personeel	5,2	4,3	5,1	6,2	5,2	6,5	5,5
Opdrachten/materieel							
Verhouding werk-materieel was goed	61,9%	63,2%	57,7%	66,7%	58,3%	72,7%	71,0%
Overschot aan materieel	23,8%	24,6%	30,8%	6,1%	25,0%	16,4%	22,6%
Tekort aan materieel	2,4%	3,5%	7,7%	15,2%	11,1%	10,9%	6,5%
Niet van toepassing	11,9%	8,8%	3,8%	12,1%	5,6%	11,8%	10,0%
Indicator materieel	4,3	4,3	4,2	6,0	4,7	5,2	4,6

Groter overschot

Voor 63% van alle bouwmaterialenvervoerders is de verhouding werk en arbeidscapaciteit in het 1^e kwartaal goed in balans, 19% meldt een overschot, en eenzelfde percentage meldt een tekort aan arbeidscapaciteit. In het voorgaande kwartaal lagen de kaarten anders. Toen vond 75% dat de verhouding tussen arbeidscapaciteit en werk goed in balans was, slechts 4% meldde toen een overschot, en 22% meldde een tekort aan arbeidscapaciteit.

Wat materieel betreft zijn de verschillen in het 1^e kwartaal ten opzichte van het voorgaande kwartaal minder groot. In het 1^e kwartaal meldt 71% een juiste verhouding tussen het materieel en werk. In het voorgaande kwartaal betrof het 73%. Het aantal dat een overschot aan materieel meldt, stijgt van 16% naar 23% en het aantal dat een tekort meldt, daalt van 11% naar 7%.

Omzet t.o.v. zelfde kwartaal van voorgaand jaar

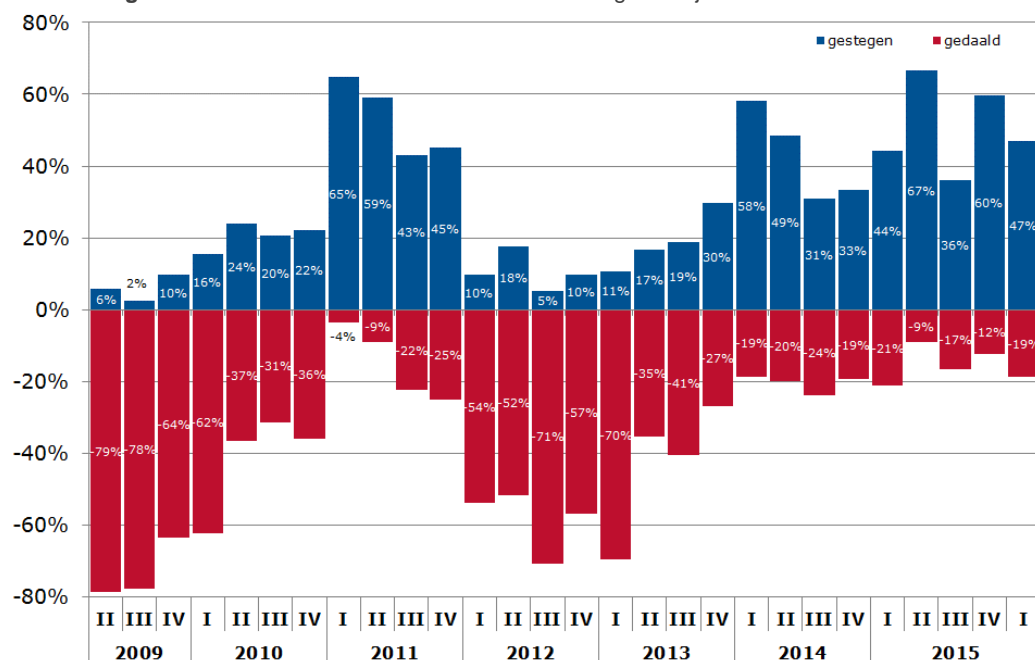
		gestegen	gelijk	gedaald	indicator
2014	I	58,1%	23,3%	18,6%	7,7
	II	48,6%	31,4%	20,0%	7,1
	III	31,0%	45,2%	23,8%	5,9
	IV	33,3%	47,4%	19,3%	6,3
2015	I	44,2%	34,6%	21,2%	6,8
	II	66,7%	24,2%	9,1%	8,7
	III	36,1%	47,2%	16,7%	6,6
	IV	59,6%	28,1%	12,3%	8,1
2016	I	46,9%	34,4%	18,8%	7,0

Lager omzetniveau

Het omzetniveau in het 1^e kwartaal ten opzichte van het voorgaande kwartaal laat een zelfde beeld zien als het niveau van bedrijvigheid. Het aantal bouwmaterialenvervoerders dat een hogere omzet meldt, daalt van 60% naar 47%, het aantal dat een gelijke omzet meldt, stijgt van 28% naar 34% en het aantal dat een lagere omzet meldt, stijgt van 12% naar 19%. Hierdoor daalt de stemmingsindicator voor het omzetniveau van 8,1 naar 7,0.

De gemiddelde (rekenkundige) omzetgroei in het 1^e kwartaal ten opzichte van hetzelfde kwartaal in 2015 daalt minder dan het omzetniveau. In het 4^e kwartaal 2015 groeide de gemiddelde omzet in het bouwmaterialenvervoerders met 4,5% en in het 1^e kwartaal 2016 met 4,2%.

Ontwikkeling niveau omzet t.o.v. zelfde kwartaal in het voorgaande jaar



Ontwikkeling stijging/daling omzet t.o.v. zelfde kwartaal in voorgaand jaar

2013	2014				2015				2016		
II	III	IV	I	II	III	IV	I	II	III	IV	I
-3,3%	-3,1%	-1,1%	4,6%	4,5%	0,3%	3,0%	3,0%	8,6%	4,4%	4,5%	4,2%

Winst t.o.v. zelfde kwartaal van voorgaand jaar

		gestegen	gelijk	gedaald	indicator
2013	I	46,5%	30,2%	23,3%	6,8
	II	42,9%	31,4%	25,7%	6,4
	III	31,0%	38,1%	31,0%	5,5
	IV	36,8%	45,6%	17,5%	6,6
2015	I	38,5%	36,5%	25,0%	6,2
	II	42,4%	39,4%	18,2%	6,8
	III	33,3%	50,0%	16,7%	6,4
	IV	47,4%	42,1%	10,5%	7,5
2016	I	40,6%	31,3%	28,1%	6,2

Daling bedrijven die positief afsluiten

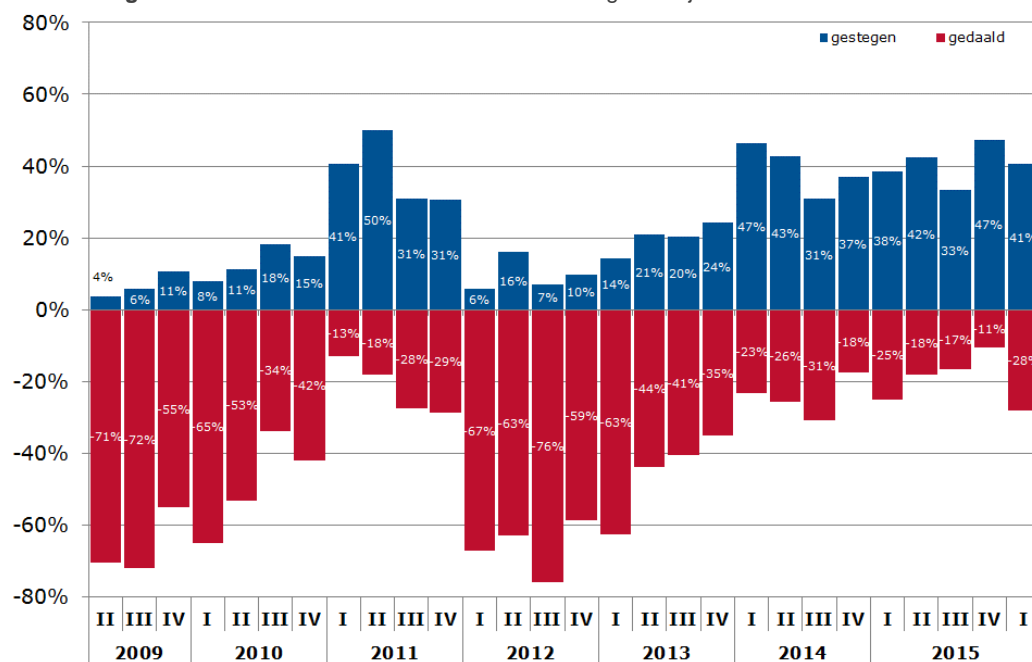
Het aantal bouwmaterialenvervoerders dat een hogere winst meldt, daalt van 47% in het 4^e kwartaal naar 41% in het 1^e kwartaal. Het aantal dat quitte speelt, daalt van 42% naar 31% en het aantal dat het kwartaal in de rode cijfers afsluit, stijgt van 11% naar 28%. De indicator voor het winstniveau daalt van 7,5 naar 6,2. Aangezien het winstniveau niets zegt over hoe daadwerkelijk financieel wordt afgesloten, is ook de vraag gesteld hoe het kwartaal is afgesloten; met winst, verlies of heeft men quitte gespeeld.

Ook hier zien we een negatiever resultaat ten opzichte van het 4^e kwartaal 2015. Het aantal bouwmaterialenvervoerders dat het kwartaal daadwerkelijk met winst afsluit, daalt van 70% naar 47%, het aantal dat quitte speelt, stijgt van 25% naar 47% en het aantal dat het kwartaal met verlies afsluit, stijgt van 5% naar 7%.

Ontwikkeling financiële kwartaalafsluiting

	2014				2015				2016
	I	II	III	IV	I	II	III	IV	I
Winst	36,8%	52,9%	43,6%	57,7%	47,9%	75,0%	57,1%	69,6%	46,7%
Quitte	39,5%	35,3%	46,2%	32,7%	25,0%	25,0%	34,3%	25,0%	46,7%
Verlies	23,7%	11,8%	10,3%	9,6%	27,1%	0,0%	8,6%	5,4%	6,7%
indicator:	4,1	5,8	4,8	6,3	5,3	8,3	6,3	7,7	5,1

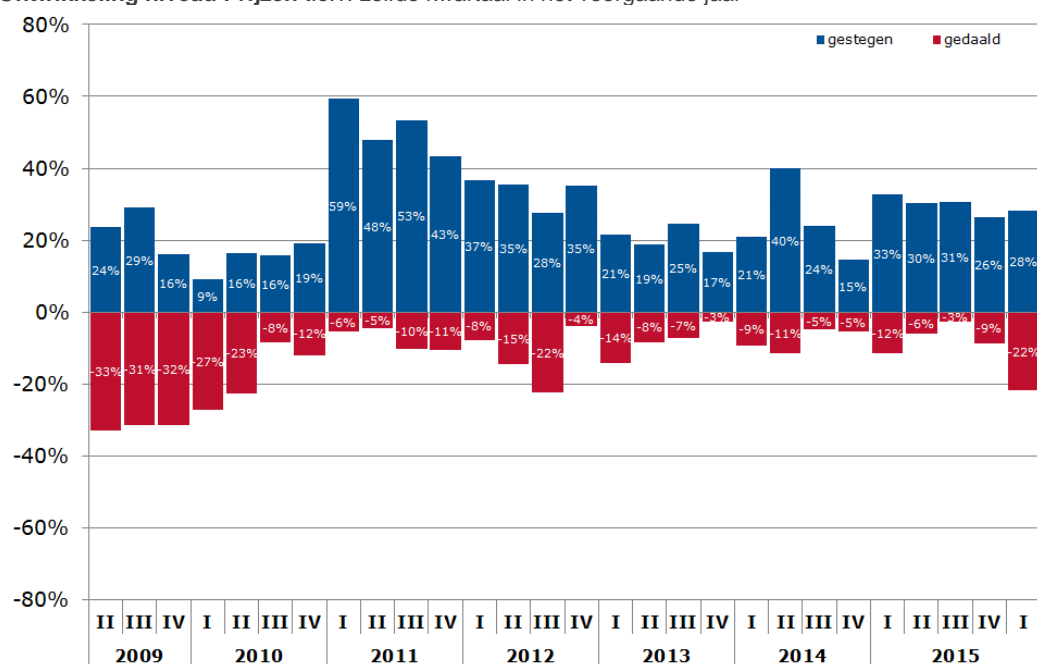
Ontwikkeling niveau winst t.o.v. zelfde kwartaal in het voorgaande jaar



Prijzen t.o.v. zelfde kwartaal van voorgaand jaar

Jaar	Kwartaal	gestegen	gelijk	gedaald	indicator
2014	I	20,9%	69,8%	9,3%	6,1
2014	II	40,0%	48,6%	11,4%	7,1
2014	III	23,8%	71,4%	4,8%	6,5
2014	IV	14,5%	80,0%	5,5%	6,0
2015	I	32,7%	55,8%	11,5%	6,7
2015	II	30,3%	63,6%	6,1%	6,8
2015	III	30,6%	66,7%	2,8%	7,0
2015	IV	26,3%	64,9%	8,8%	6,5
2016	I	28,1%	50,0%	21,9%	5,8

Ontwikkeling niveau Prijzen t.o.v. zelfde kwartaal in het voorgaande jaar

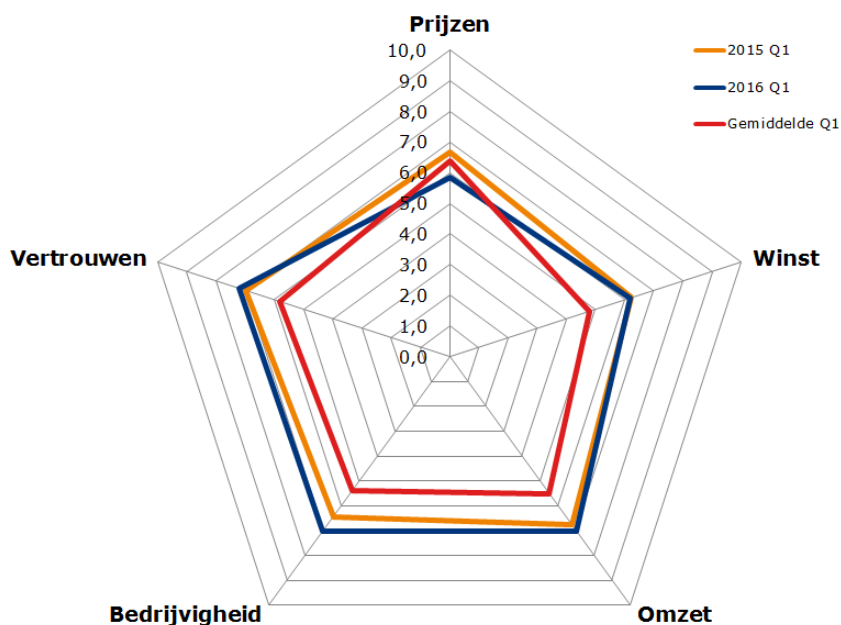


Prijsniveau daalt voor tweede maal

Het prijsniveau binnen het bouwmaterialenvervoer daalt voor de tweede maal op rij, en wel naar het laagste punt sinds het 3^e kwartaal 2012. En dat terwijl 38% van alle bouwmaterialenvervoerders zegt dat de kosten in het 1^e kwartaal 2016 zijn gestegen. De meeste ondernemers (44%) in het bouwmaterialenvervoer spreken hun onvrede uit over de huidige prijzen.

Het aantal bouwmaterialenvervoerders dat melding maakt van hogere prijzen stijgt weliswaar van 26% naar 28%, maar het aantal dat een daling van de prijzen meldt, stijgt van 9% naar 22% veel meer. Het aantal bedrijven dat gelijke prijzen meldt, daalt van 65% naar 50%. Met deze verdeling daalt de stemmingsindicator voor het prijsniveau van 6,5 naar 5,8

Belangrijkste stemmingsindicatoren 1^e kwartaal 2015, 1^e kwartaal 2016 en gemiddelden 1^e kwartalen



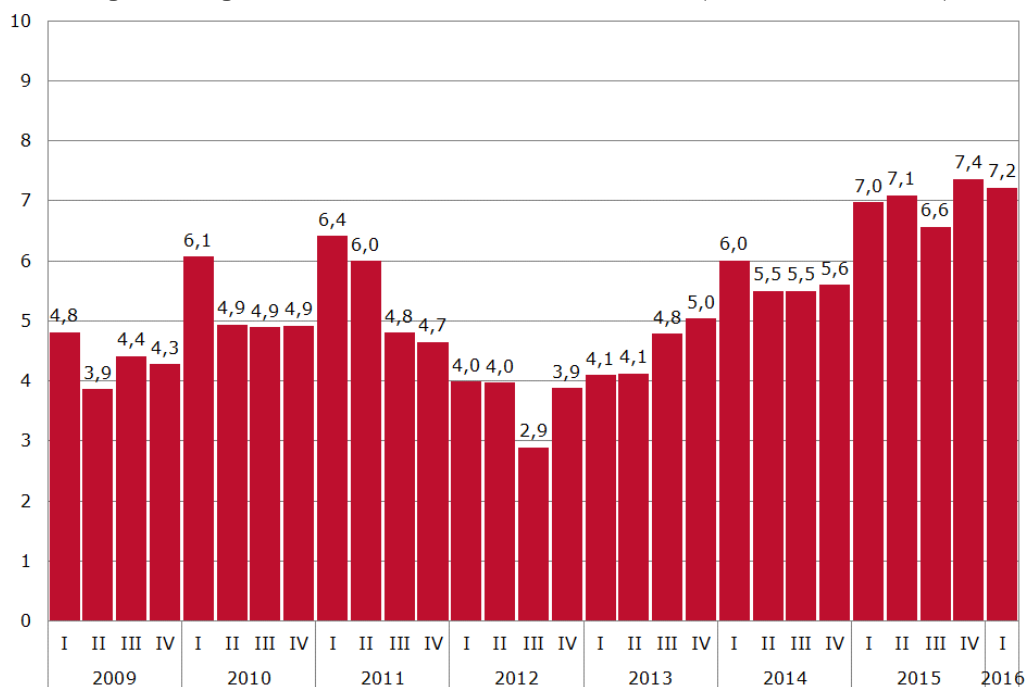
Ontwikkeling ondernemers kwartaaloordeel

	2013		2014			2015				2016
	IV	I	II	III	IV	I	II	III	IV	I
Zeer goed	0,0%	4,7%	5,7%	4,8%	0,0%	0,0%	9,1%	0,0%	8,8%	6,3%
Goed	16,2%	37,2%	37,1%	28,6%	38,6%	26,9%	48,5%	38,9%	42,1%	34,4%
Normaal	45,9%	34,9%	34,3%	40,5%	47,4%	51,9%	39,4%	44,4%	38,6%	43,8%
Slecht	37,8%	18,6%	22,9%	26,2%	12,3%	19,2%	3,0%	13,9%	10,5%	15,6%
Zeer slecht	0,0%	4,7%	0,0%	0,0%	1,8%	1,9%	0,0%	2,8%	0,0%	0,0%
indicator:	4,3	6,5	6,9	6,2	6,8	5,7	9,0	6,6	8,2	7,2

Geen onvoldoende

Hoewel het ondernemersoordeel over het 1^e kwartaal 2016 minder positief is dan het oordeel over het 4^e kwartaal 2015, scoort het 1^e kwartaal op basis van de stemmingsindicator geen onvoldoende. Van alle bouwmaterialenvervoerders spreekt 6% over een zeer goed 1^e kwartaal, 34% spreekt over een goed kwartaal, 44% spreekt over een normaal kwartaal en 16% spreekt over een slecht kwartaal. De stemmingsindicator komt voor het kwartaaloordeel uit op 7,2. De stemmingsindicator met betrekking tot het oordeel van het voorgaande kwartaal kwam uit op 8,2.

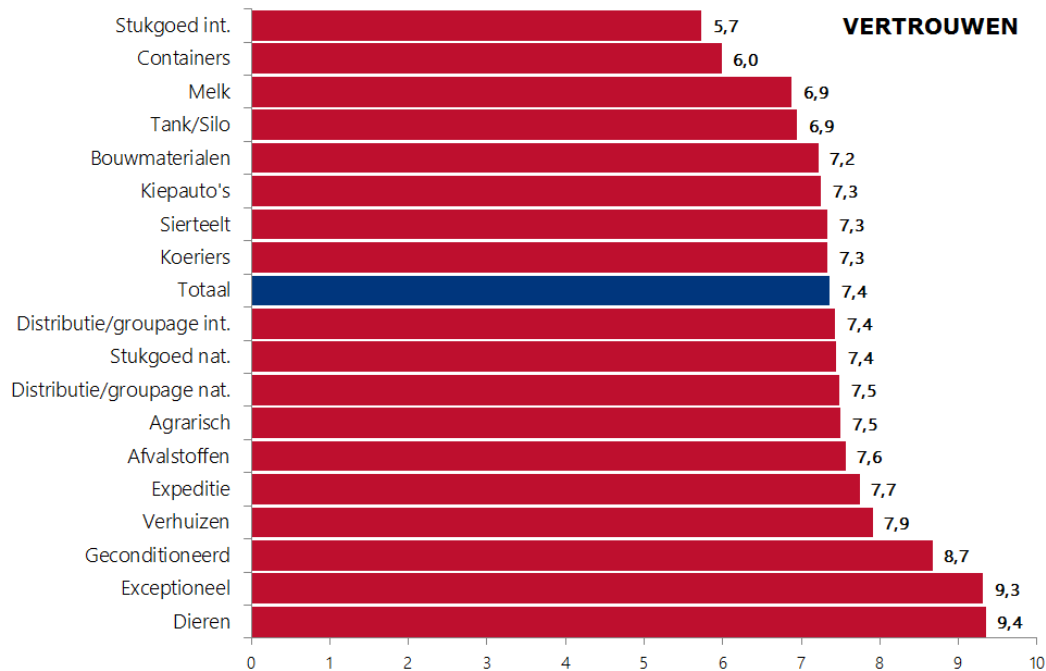
Ontwikkeling stemmingsindicator niveau ondernemersvertrouwen (bouwmaterialenvervoer)



Vertrouwen nog steeds op hoog niveau

Het niveau van vertrouwen in het bouwmaterialenvervoer is in het 1^e kwartaal licht gedaald ten opzichte van het 4^e kwartaal. In het 4^e kwartaal bereikte het ondernemersvertrouwen met een stemmingsindicator van 7,4 het hoogste punt sinds de eerste meting in 2009. Deze indicator daalt in het 1^e kwartaal van dit jaar naar 7,2, wat op zich nog steeds duidt op een groot vertrouwen. Zeker vergeleken met alle achterliggende kwartalen vanaf het 4^e kwartaal 2015. De gemiddelde vertrouwensindicator zien we vanaf 2012 alleen maar stijgen. De gemiddelde indicator voor het vertrouwen in 2012 komt uit op 3,7. In 2013 komt deze uit op 4,5 om vervolgens in de jaren daarna te groeien naar 5,7 in 2014 en 7,0 in 2015.

Stemmingsindicator ondernemersvertrouwen per soort vervoer, activiteit of soort bedrijf, 1^e kwartaal 2016



Ontwikkeling financiële positie van het bedrijf							
	2014		2015				2016
	III	IV	I	II	III	IV	I
Zeer sterk (ruim voldoende cashflow, ruim voldoende eigen vermogen)	4,8%	10,7%	9,8%	15,6%	13,9%	14,5%	6,3%
Sterk (voldoende cashflow, voldoende eigen vermogen)	40,5%	37,5%	33,3%	31,3%	44,4%	43,6%	40,6%
Noch sterk, noch zwak	52,4%	39,3%	43,1%	40,6%	30,6%	34,5%	46,9%
Zwak (onvoldoende cashflow, onvoldoende eigen vermogen)	2,4%	12,5%	9,8%	6,3%	5,6%	7,3%	3,1%
Zeer zwak (bijna of geen cashflow, bijna of geen eigen vermogen)	0,0%	0,0%	3,9%	6,3%	5,6%	0,0%	3,1%
indicator:	8,1	8,1	7,4	7,9	8,6	9,1	7,9

Minder sterk

De financiële positie van bedrijven in het bouwmaterialenvervoer is in het 1^e kwartaal 2016 minder sterk dan in het 4^e kwartaal 2015. Het aantal bouwmaterialenvoerders dat spreekt over een 'zeer sterke' financiële positie van zijn bedrijf, waarbij ruim voldoende cashflow en ruim voldoende eigen vermogen aanwezig is, daalt van 15% in het 4^e kwartaal naar 6% in het 1^e kwartaal. Het aantal dat spreekt over een 'sterke' financiële positie, daalt van 44% naar 41%, het aantal dat spreekt over een 'noch sterke, noch zwakke' positie, stijgt van 35% naar 47% en het aantal dat spreekt over een 'zwakke' positie, daalt van 7% naar 3%. In het 4^e kwartaal zegt geen enkele bouwmaterialenvoerders dat de financiële positie van zijn bedrijf 'zeer zwak' is. Maar in het 1^e kwartaal is dat met 3% wel het geval. De stemmingsindicator met betrekking tot de financiële positie van het bedrijf daalt van 9,1 naar 7,9.

Ontwikkeling ondernemers tevredenheid m.b.t. diverse bedrijfsaspecten

	Bedrijvigheid	Omzet	Winst	Prijzen	Orderportefeuille	Bezetting	Liquiditeit	Concurrentiepositie	Tevredenheid algemeen
4e kwartaal 2015									
Zeer tevreden	7%	5%	4%	4%	4%	4%	14%	5%	6%
Tevreden	69%	66%	50%	23%	54%	65%	54%	55%	55%
Noch tevreden, noch ontevreden	13%	16%	21%	34%	27%	18%	13%	21%	20%
Ontevreden	11%	9%	21%	36%	13%	11%	16%	16%	17%
Zeer ontevreden	0%	4%	4%	4%	2%	2%	4%	2%	2%
Niet van toepassing	4%	2%	2%	2%	9%	4%	2%	2%	3%
Stemmingsindicator	9,5	8,8	7,1	4,8	7,9	8,7	8,7	8,1	8,0
t.a.v. voorgaande periode	+	+	+	+	+	+	+	-	+
1e kwartaal 2016									
Zeer tevreden	0%	9%	0%	0%	6%	3%	3%	3%	3%
Tevreden	63%	44%	31%	16%	41%	56%	56%	48%	44%
Noch tevreden, noch ontevreden	22%	34%	44%	41%	28%	31%	28%	35%	33%
Ontevreden	16%	13%	19%	41%	16%	9%	9%	10%	16%
Zeer ontevreden	0%	0%	6%	3%	9%	0%	3%	3%	3%
Niet van toepassing	0%	0%	0%	0%	0%	0%	0%	3%	0%
Stemmingsindicator	8,1	8,3	5,5	3,8	6,5	8,4	8,1	7,6	7,0
t.a.v. voorgaande periode	-	-	-	-	-	-	-	-	-

Minder tevreden

Net als het vertrouwen is ook de tevredenheid van bouwmaterialenvoerders gedaald. Maar het is niet zo dat deze ondernemers gemiddeld ontevreden zijn. Integendeel. De stemmingsindicator met betrekking tot de tevredenheid over de bedrijvigheid daalt weliswaar van 9,5 naar 8,1, maar toont nog steeds aan dat bouwmaterialenvoerders door de bank genomen nog steeds tevreden zijn over de bedrijvigheid. Hetzelfde geldt voor de tevredenheid met betrekking tot de omzet, de bezetting, de liquiditeit van het bedrijf en de concurrentiepositie van het bedrijf. Vreemd genoeg zijn bouwmaterialenvoerders minder tevreden over de orderportefeuille, terwijl deze aan het einde van het 1^e kwartaal juist zo goed gevuld is. Niet te spreken zijn ze over de winst en over de prijzen. Van alle bouwmaterialenvoerders is 25% ronduit ontevreden over de winst en 44% is ontevreden over de prijzen. De stemmingsindicator met betrekking tot de algehele ondernemerstevredenheid daalt van 8,0 in het 4^e kwartaal 2015 naar 7,0 in het 1^e kwartaal 2016.

Colofon

Het Conjunctuurbericht Beroepsgoederenvervoer over de weg, deelmarkttransportage Bouwmaterialenvervoer is een uitgave van Transport en Logistiek Nederland. De gegevens in dit Conjunctuurbericht zijn voor een groot deel gebaseerd op een kwalitatieve analyse van resultaten uit een enquête die elk kwartaal wordt afgenomen onder leden van Transport en Logistiek Nederland. De gegevens in deze uitgave hebben betrekking op de periode januari t/m maart 2016.

Hoewel bij het samenstellen van dit Conjunctuurbericht de uiterste zorgvuldigheid is betracht, wordt aansprakelijkheid voor eventuele onjuistheden door Transport en Logistiek Nederland niet aanvaard, noch aansprakelijkheid voor schade, van welke aard dan ook, die het directe of indirecte gevolg is van handelingen en/of beslissingen die (mede) gebaseerd zijn op de informatie in dit bericht.

Uitgave

Transport en Logistiek Nederland, afdeling Research, Boris Pasternaklaan 22, Postbus 3008, 2700 KS Zoetermeer, Telefoon 088 4567111, fax 088 4567200

Onderzoek, samenstelling en redactie

Afdeling Research, Eric Doppert

Nadere inlichtingen

Afdeling Research, telefoon 088 4567126, E-mail: edoppert@tln.nl

© Bronvermelding is verplicht. Verveelvoudiging voor eigen gebruik of intern gebruik is toegestaan.

Orderportefeuille/aantal orders voor komende periode

	2014		2015			2016			
	III	IV	I	II	III	IV	I	II	
Zeer veel	0,0%	2,7%	3,5%	2,1%	3,4%	0,0%	3,9%	3,2%	
Veel	40,0%	24,3%	36,8%	52,1%	37,9%	42,4%	35,3%	54,8%	
Niet veel, niet weinig	46,7%	51,4%	31,6%	31,3%	51,7%	48,5%	51,0%	32,3%	
Weinig	6,7%	16,2%	1,8%	12,5%	6,9%	9,1%	7,8%	9,7%	
Zeer weinig	6,7%	5,4%	26,3%	2,1%	0,0%	0,0%	2,0%	0,0%	
indicator:	6,6	5,6	4,9	7,7	7,6	7,3	7,2	8,3	

Goed gevulde orderportefeuille

De orderportefeuille is aan het einde van het 1^e kwartaal 2016 goed gevuld. Van alle bouwmaterialenvervoersers zegt 3% over zeer veel (ruim voldoende) orders voor de komende periode te beschikken, 55% spreekt over veel/voldoende orders, 32% zegt over niet veel, maar ook niet over weinig orders te beschikken en 10% zegt over weinig orders te beschikken. Op basis van deze verdeling komt de temmingsindicator voor het niveau van de ordervoorraad uit op 8,3. Deze indicator kwam in het voorgaande kwartaal uit op 7,2.

Ontwikkeling economisch klimaat bouwmaterialenvervoer volgens waarneming ondernemers

	2014		2015			2016			Verwacht
	II	III	IV	I	II	III	IV	I	
Sterke verbetering	0,0%	2,4%	0,0%	0,0%	3,0%	2,8%	1,8%	0,0%	0,0%
Verbetering	48,6%	28,6%	24,6%	48,1%	66,7%	58,3%	57,9%	56,3%	65,6%
Geen verandering	42,9%	52,4%	71,9%	46,2%	30,3%	33,3%	35,1%	43,8%	28,1%
Verslechtering	8,6%	16,7%	3,5%	5,8%	0,0%	5,6%	5,3%	0,0%	6,3%
Sterke verslechtering	0,0%	0,0%	0,0%	0,0%	0,0%	0,0%	0,0%	0,0%	0,0%
indicator:	7,7	6,4	6,7	7,8	9,5	8,7	8,6	8,6	8,8

Meerderheid ziet verbetering

Een meerderheid van alle bouwmaterialenvervoersers, met een aandeel van 56%, ziet een verbetering in de economische situatie waarin het bouwmaterialenvervoer zich bevindt. De rest (44%) ziet geen verandering. Er zijn dit keer geen ondernemers die een verslechtering zien. Voor wat betreft de nabije toekomst rekent 66% op een (verdere) verbetering, 28% gaat uit van een stabilisatie en 6% gaat er van uit dat de economische situatie binnen het bouwmaterialenvervoer verslechtert.

Commentaar en opmerkingen

- De meeste orders worden bij ons vandaag geplaatst voor morgen. Maar over het algemeen hebben wij het wel druk de laatste tijd, en verwacht ik ook dat dit zo blijft
- Tweede kwartaal is normaal gesproken bij ons altijd beter dan het eerste (seizoen werk)
- Meer volume en daardoor betere combinaties te maken
- Ik werk een meer positieve stemming in het algemeen
- We zijn wat uitgebreid dus moet ook wat hoger zijn
- Prijzen blijven achter
- Transport naar België. Niet volledig door verhoging te compenseren
- Wij hebben in de meeste gevallen een jaarlijkse prijs overeenkomst
- Met name in de bouwsector verwacht ik meer werk