

Conjunctuur bericht

Vertrouwen stijgt naar hoogste punt in negen jaar

Bouwmateriëlevervoer

Zoetermeer, 27 juni 2018

INHOUDSOPGAVE

Niveau bedrijvigheid volgens voorspelling

Weer overschot aan personeel

Omzetniveau valt hoger uit

Stijging winstniveau

Minder sluiten positief af

Lichte stijging prijsniveau

Minder enthousiast

Vertrouwen op hoogste punt

Orderportefeuille iets minder dik

Meer vacatures

Financiële positie iets minder sterk

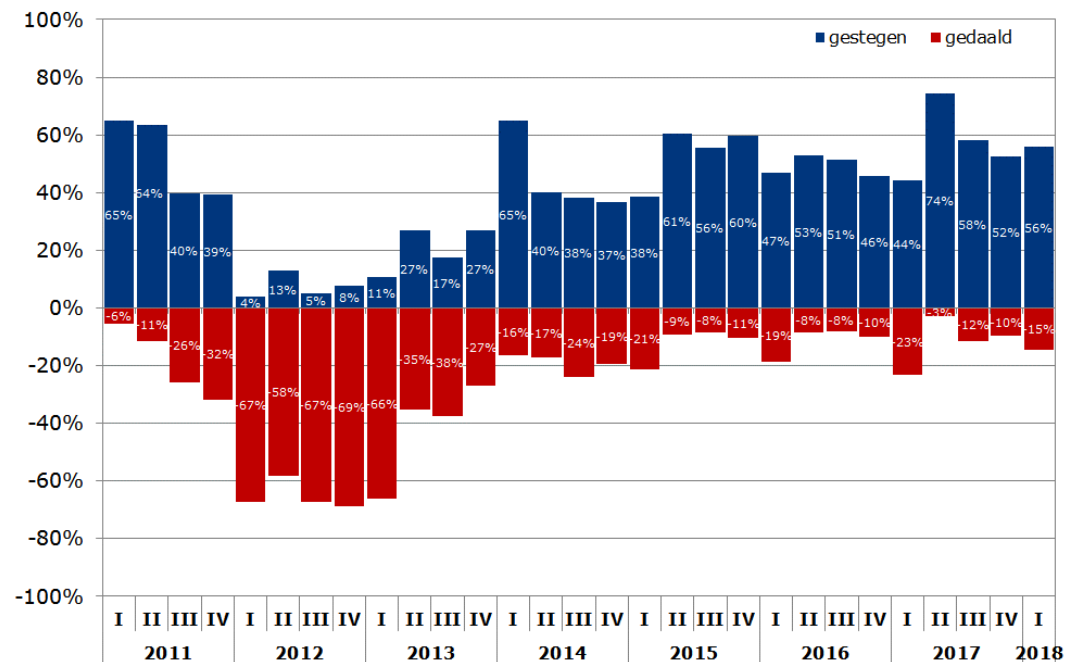
Bouwmateriëlevervoerders tevreden

Commentaar en opmerkingen

De Nederlandse bouwsector draait nog steeds op volle toeren. Begin dit jaar werd eenzelfde bouwvolume bereikt als voor de crisis in het najaar van 2008. De vraag naar bouwmaterialen is onverminderd groot. ING voorspelt echter dat de bouwproductie weliswaar verder groeit maar wel op een lager niveau dan in de afgelopen jaren. Materiaal- en personeelstekorten zetten een rem op de productiegroei, aldus ING. Maar voorlopig moeten nog veel bouwmaterialen vervoerd worden. Bedrijven in het bouwmaterialenvervoer hebben een goed eerste kwartaal achter de rug.

Zowel het niveau van de omzet als van de winst en de prijzen vielen hoger uit dan waar ondernemers in het bouwmaterialenvervoer op hadden gerekend. De orderportefeuille is goed gevuld en de vooruitzichten zijn positief. De meeste bouwmaterialenvervoerders zijn tevreden over de economische gang van zaken van hun bedrijf. Het vertrouwen van bouwmaterialenvervoerders stijgt naar het hoogste punt in negen jaar.

Ontwikkeling niveau bedrijvigheid t.o.v. zelfde kwartaal in het voorgaande jaar



Niveau bedrijvigheid volgens voorspelling

Het niveau van bedrijvigheid laat in het 1^e kwartaal 2018 relatief een lichte daling zien ten opzichte van het 4^e kwartaal 2017. Dit hebben bouwmaterialenvervoerders min of meer voorspeld. Begin januari voorspelde 51% een hogere, 39% een gelijke en 10% een lagere bedrijvigheid op jaarbasis. De praktijk laat weliswaar een andere verdeling zien, maar de stemmingsindicator is met 7,8 gelijk aan de voorspelling. In de praktijk meldt 56% een hogere, 29% een gelijke, en 15% een lagere bedrijvigheid. De stemmingsindicator daalt licht van 7,9 naar 7,8. Het aantal opdrachten stijgt in het 1^e kwartaal met 5% ten opzichte van het 1^e kwartaal van vorig jaar. In het voorgaande kwartaal zien we een gemiddelde stijging van 2,0%. Voor het 2^e kwartaal voorspelt 61% van alle bouwmaterialenvervoerders een hogere, 31% voorspelt een gelijke, en 8% voorspelt een lagere bedrijvigheid ten opzichte van het 2^e kwartaal 2017. Met deze verdeling zou de stemmingsindicator stijgen naar 8,4.

Bedrijvigheid t.o.v. zelfde kwartaal van voorgaand jaar						
		gestegen	gelijk	gedaald	Indicator	
2017	I	44,2%	32,6%	23,3%	6,7	
	II	74,3%	22,9%	2,9%	9,4	
	III	58,1%	30,2%	11,6%	8,1	
	IV	52,4%	38,1%	9,5%	7,9	
Verwachting 2018		I	51,3%	38,5%	10,3%	7,8
2018	I	56,1%	29,3%	14,6%	7,8	
	Verwachting	II	61,1%	30,6%	8,3%	8,4

Ontwikkeling stijging/daling opdrachten t.o.v. zelfde kwartaal in voorgaand jaar														
2014	2015				2016				2017				2018	
IV	I	II	III	IV	I	II	III	IV	I	II	III	IV	I	
3,6%	5,7%	8,8%	4,4%	5,4%	5,1%	7,3%	3,7%	3,1%	0,1%	7,8%	5,4%	2,0%	5,0%	

Ontwikkeling capaciteit personeel en materieel in relatie tot aantal opdrachten							
		2016		2017			2018
		III	IV	I	II	III	IV
Opdrachten/personeel							
Verhouding werk/personeel (arbeidsuren) was goed		55,2%	66,7%	58,8%	53,6%	56,8%	62,9%
Overschot aan personeel (arbeidsuren)		6,9%	7,8%	20,6%	0,0%	0,0%	14,3%
Tekort aan personeel (arbeidsuren)		37,9%	25,5%	20,6%	46,4%	43,2%	22,9%
Niet van toepassing		18,8%	10,5%	12,5%	18,8%	11,1%	18,8%
Indicator personeel		7,2	6,5	5,5	8,1	7,9	6,0
Opdrachten/materieel							
Verhouding werk/materieel was goed		61,3%	65,4%	58,3%	43,3%	63,9%	65,7%
Overschot aan materieel		9,7%	9,6%	25,0%	3,3%	11,1%	14,3%
Tekort aan materieel		29,0%	25,0%	16,7%	53,3%	25,0%	20,0%
Niet van toepassing		7,7%	5,3%	0,0%	5,6%	18,8%	20,0%
Indicator materieel		6,6	6,3	5,0	8,3	6,3	5,8

Weer overschot aan personeel

Bij de meeste bedrijven (63%) in het bouwmaterialenvervoer is de balans tussen werk en personeel in het 1^e kwartaal in evenwicht. Daarnaast heeft 23% een tekort aan personeel. Wat opvalt is dat er na 3 kwartalen weer een overschot aan personeel wordt gemeld. Van alle bouwmaterialenvervoerders meldt 14% in het 1^e kwartaal een overschot aan personeel. In de voorgaande 3 kwartalen meldde geen enkele bouwmaterialenvervoerder een overschot aan personeel. Wat materieel betreft meldt 66% een juiste verhouding met het werk, 14% meldt een overschot en 20% meldt een tekort aan materieel.

Omzet t.o.v. zelfde kwartaal van voorgaand jaar						
		gestegen	gelijk	gedaald	indicator	
2017	I	53,5%	20,9%	25,6%	7,0	
	II	82,9%	11,4%	5,7%	9,7	
	III	51,2%	37,2%	11,6%	7,7	
	IV	45,2%	42,9%	11,9%	7,3	
Verwachting 2018		I	21,6%	45,9%	32,4%	4,9
2018	I	51,2%	29,3%	19,5%	7,2	
	Verwachting	II	57,9%	39,5%	2,6%	8,5

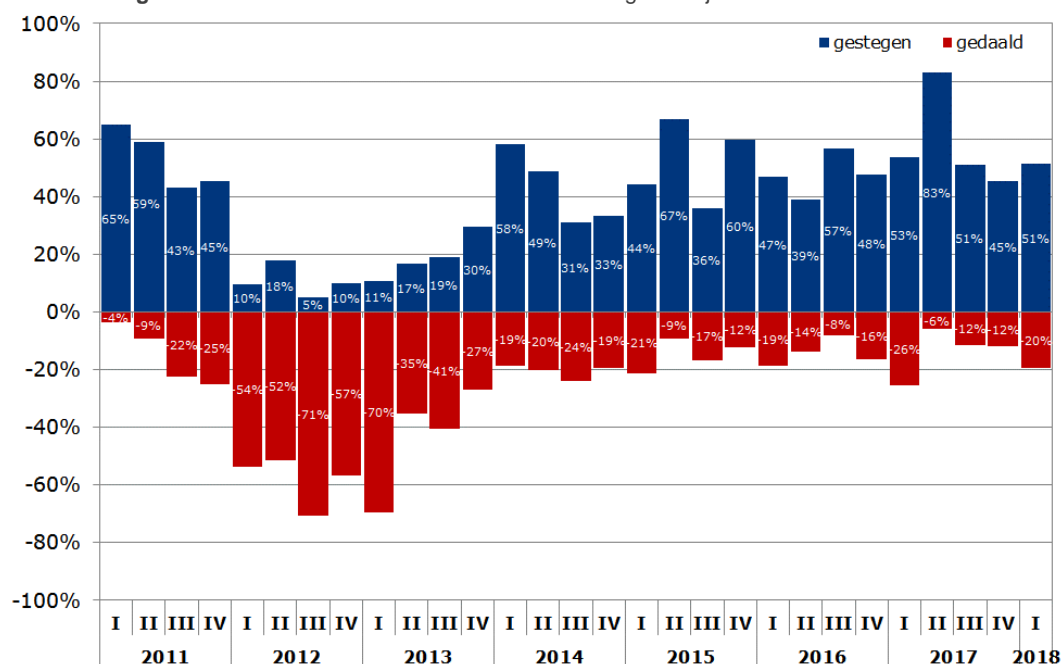
Omzetniveau valt hoger uit

Het omzetniveau valt een stuk hoger uit dan waar een groot aantal bouwmaterialenvervoerders rekening mee hielden. Eerder voorspelde 22% een hogere, 46% een gelijke, en 32% een lagere omzet ten opzichte van hetzelfde kwartaal in 2017. Maar de praktijk ziet er anders uit; 51 meldt een hogere, 29% een gelijke, en 20% een lagere omzet. In plaats van een stemmingsindicator van 4,9 op basis van de voorspelling, komt de indicator op basis van de praktijk uit op 7,2. Dit betekent een lichte daling ten opzichte van het voorgaande kwartaal toen de indicator uitkwam op 7,3. De gemiddelde omzetgroei ten opzichte van het 1^e kwartaal 2017 komt uit op 3,1%

Ontwikkeling stijging/daling omzet t.o.v. zelfde kwartaal in voorgaand jaar

2015			2016				2017				2018	
II	III	IV	I	II	III	IV	I	II	III	IV	I	
8,6%	4,4%	4,5%	2,8%	3,2%	6,6%	4,7%	1,4%	10,8%	3,3%	0,6%	3,1%	

Ontwikkeling niveau omzet t.o.v. zelfde kwartaal in het voorgaande jaar



Ontwikkeling financiële kwartaalafsluiting

	2015		2016				2017				2018	
	IV	I	II	III	IV	I	II	III	IV	I		
Winst	69,6%	46,7%	84,4%	67,7%	75,9%	61,1%	80,6%	76,9%	80,0%	65,7%		
Quitte	25,0%	46,7%	12,5%	19,4%	20,7%	27,8%	19,4%	23,1%	12,5%	22,9%		
Verlies	5,4%	6,7%	3,1%	12,9%	3,4%	11,1%	0,0%	0,0%	7,5%	11,4%		
indicator:	7,7	5,1	9,3	7,5	8,3	6,7	8,9	8,5	8,8	7,2		

Winst t.o.v. zelfde kwartaal van voorgaand jaar

		gestegen	gelijk	gedaald	indicator
2017	I	20,9%	55,8%	23,3%	5,4
	II	40,0%	48,6%	11,4%	7,1
	III	39,5%	44,2%	16,3%	6,8
	IV	31,0%	50,0%	19,0%	6,2
Verwachting 2018	I	31,4%	45,7%	22,9%	6,0
2018	I	48,8%	31,7%	19,5%	7,1
	Verwachting II	48,6%	28,6%	22,9%	6,9

Stijging winstniveau

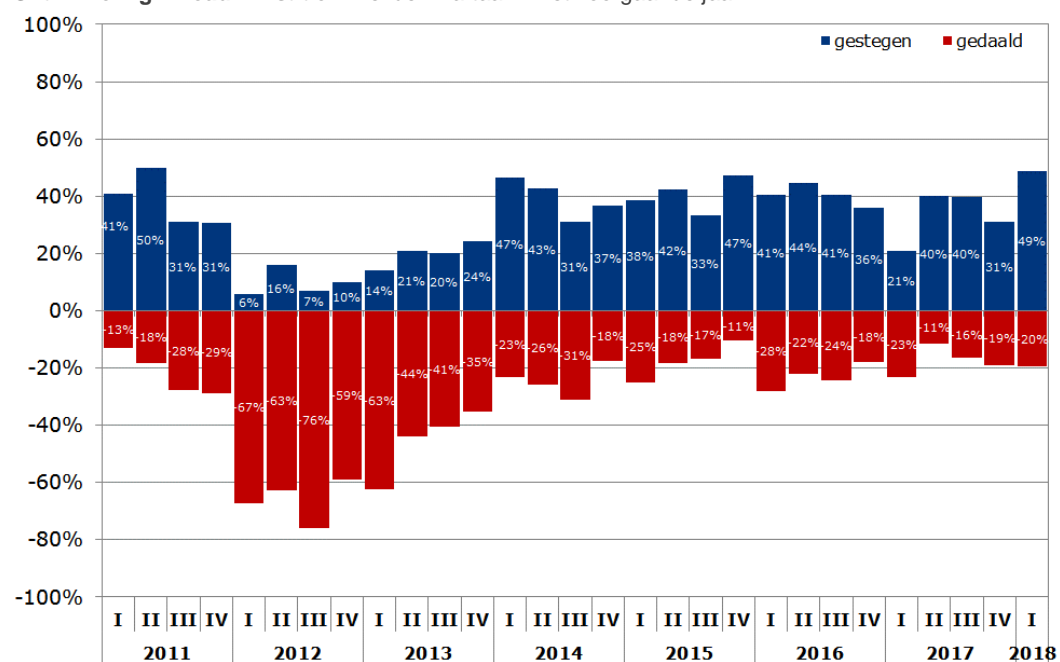
Ook het winstniveau stijgt meer dan eerder door bouwmaterialenvervoerders is voorspeld. Van alle bouwmaterialenvervoerders voorspelde 31% voor het 1^e kwartaal 2018 op jaarbasis een winststijging, 46% voorspelde een gelijke winst, en 23% voorspelde een winstdaling. De stemmingsindicator voor het winstniveau zou op basis van deze verdeling uitkomen op 6,0 maar in plaats daarvan komt deze indicator uit op 7,1. In de praktijk meldt 49% een winststijging, 32% meldt een gelijke winst en 19% meldt een winstdaling. Voor het 2^e kwartaal voorspelt 49% een hogere winst, 29% voorspelt een gelijke winst en 23% voorspelt een lagere winst.

Minder sluiten positief af

Hoewel de stemmingsindicator voor het winstniveau stijgt van 6,2 naar 7,1 is de financiële kwartaalafsluiting in het 1^e kwartaal minder positief dan in het voorgaande kwartaal. Het 4^e kwartaal werd door 80% met winst afgesloten, 12% speelde quitte en 8% sloot af met verlies. En het 1^e kwartaal werd door 66% van alle bouwmaterialenvervoerders met winst afgesloten, 23% speelde quitte en 11% sloot af met verlies. In

tegenstelling tot de gestegen stemmingsindicator voor het winstniveau zien we de indicator voor de kwartaalafsluiting dalen van 8,8 naar 7,2.

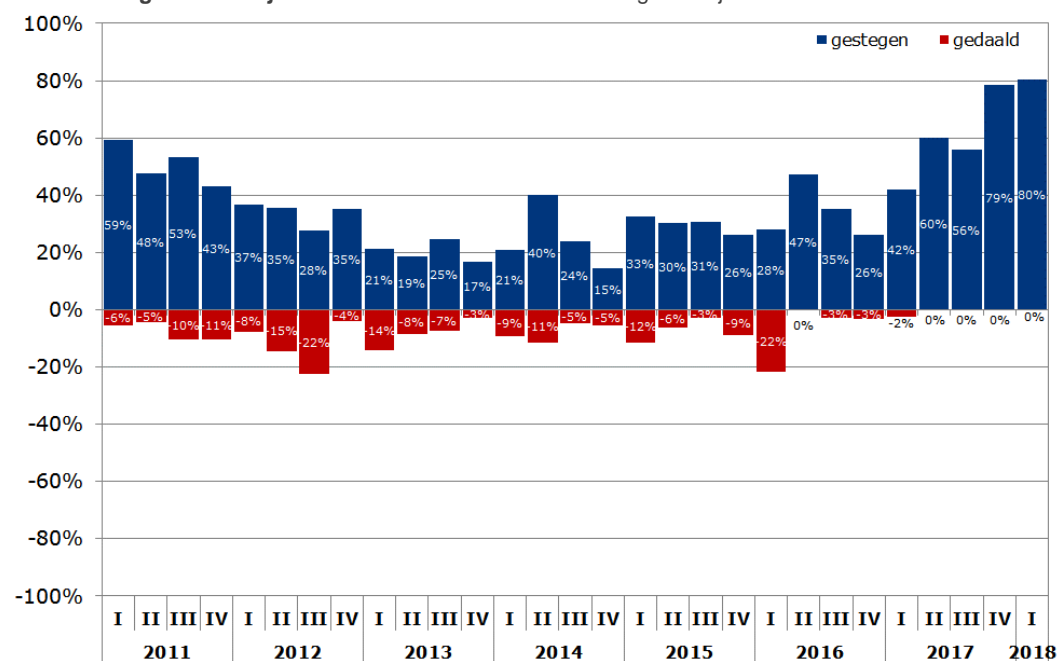
Ontwikkeling niveau winst t.o.v. zelfde kwartaal in het voorgaande jaar



Prijzen t.o.v. zelfde kwartaal van voorgaand jaar

		gestegen	gelijk	gedaald	indicator
2017	I	41,9%	55,8%	2,3%	7,7
	II	60,0%	40,0%	0,0%	8,8
	III	55,8%	44,2%	0,0%	8,6
	IV	78,6%	21,4%	0,0%	9,8
Verwachting 2018	I	71,8%	28,2%	0,0%	9,4
2018	I	80,5%	19,5%	0,0%	9,9
Verwachting	II	8,1%	91,9%	0,0%	5,9

Ontwikkeling niveau Prijzen t.o.v. zelfde kwartaal in het voorgaande jaar

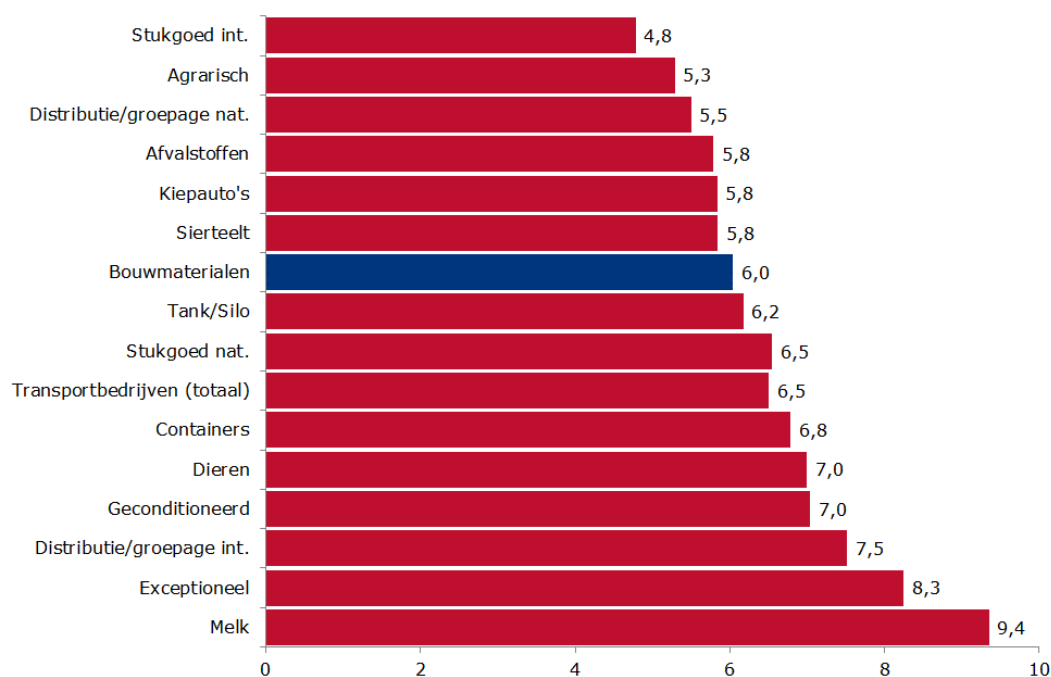


Lichte stijging prijsniveau

Ten opzichte van het voorgaande kwartaal zien we in het 1^e kwartaal 2018 het prijsniveau licht stijgen. Met deze stijging wordt overigens het hoogste niveau in 9 jaar bereikt. De stemmingsindicator voor het prijsniveau stijgt van 9,8 naar 9,9. Eerder voorspelde 72% van alle bouwmaterialenvervoerders een prijsstijging in het 1^e kwartaal, maar in de praktijk meldt 80% een prijsstijging. Het aantal bouwmaterialenvervoerders dat gelijke prijzen voorspelde komt in plaats van 28% in de praktijk uit op 20%. Overeenkomstig de voorspelling is er geen enkele bouwmaterialenvervoerder die een daling van de prijzen meldt. Een klein aantal bouwmaterialenvervoerders met een aandeel van 8% rekent voor het 2^e kwartaal op een stijging van de prijzen en 92% zegt dat de prijzen gelijk blijven.

Hoewel het hoogste prijsniveau in 9 jaar wordt bereikt zijn bouwmaterialenvervoerders matig tevreden over de huidige prijzen. De stemmingsindicator met betrekking tot de tevredenheid over prijzen staat voor bouwmaterialenvervoerders op 6,0 terwijl de gemiddelde indicator uitkomt op 6,5.

Stemmingsindicator tevredenheid inzake prijzen naar soort vervoer, 1^e kwartaal 2018



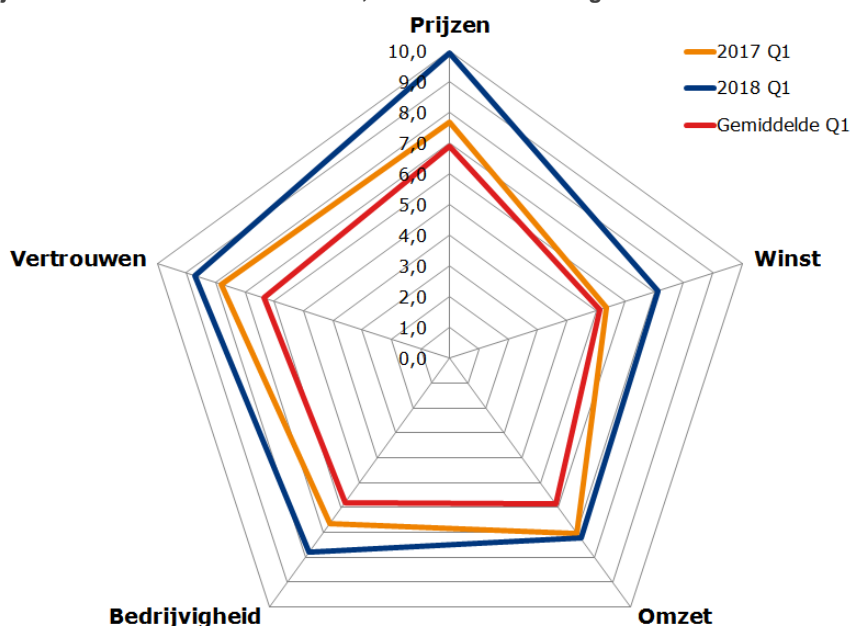
Ontwikkeling ondernemers kwartaaloordeel

	2015		2016		2017				2018	
	IV	I	II	III	IV	I	II	III	IV	I
Zeer goed	8,8%	6,3%	2,8%	0,0%	4,9%	2,3%	0,0%	2,3%	2,4%	2,4%
Goed	42,1%	34,4%	41,7%	43,2%	47,5%	44,2%	68,6%	53,5%	66,7%	43,9%
Normaal	38,6%	43,8%	41,7%	45,9%	37,7%	37,2%	28,6%	41,9%	28,6%	41,5%
Slecht	10,5%	15,6%	13,9%	5,4%	9,8%	16,3%	2,9%	2,3%	2,4%	12,2%
Zeer slecht	0,0%	0,0%	0,0%	5,4%	0,0%	0,0%	0,0%	0,0%	0,0%	0,0%
indicator:	8,2	7,2	7,3	7,0	8,1	7,3	9,1	8,6	9,3	7,5

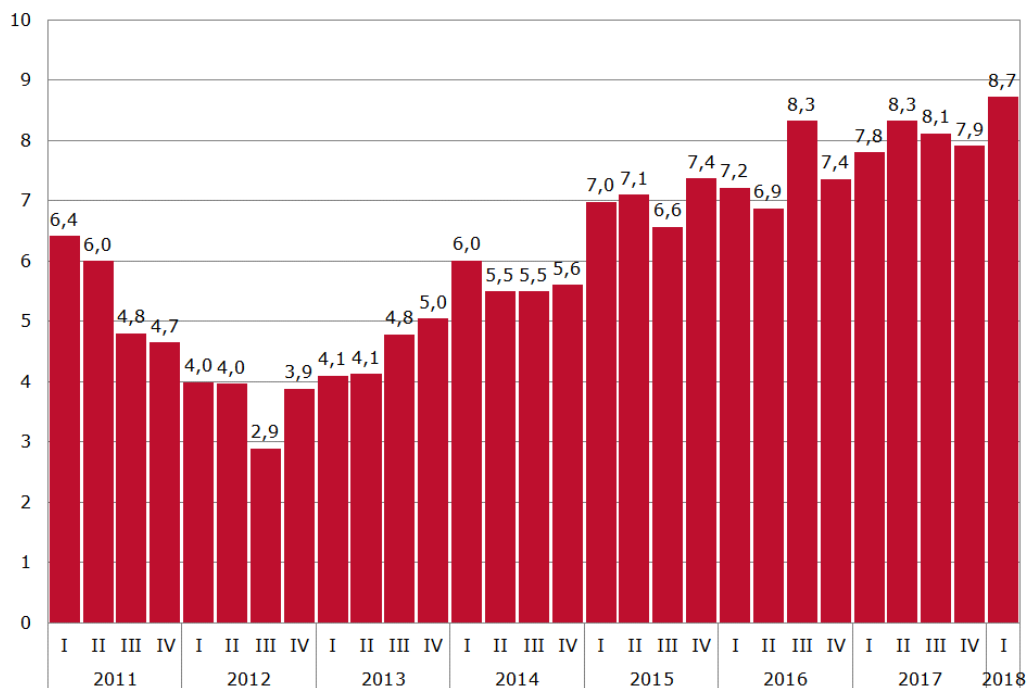
Minder enthousiast

Hoewel de meeste stemmingsindicatoren in het 1^e kwartaal 2018 hoger uitvallen dan in hetzelfde kwartaal in 2017 en hoger dan de gemiddelde indicatoren in een 1^e kwartaal, zijn bouwmaterialenvervoerders een stuk minder enthousiast over het 1^e kwartaal 2018 vergeleken met het voorgaande 4^e kwartaal 2017. Het 4^e kwartaal 2017 werd nog door 69% als een (zeer) goed kwartaal bestempeld, 29% sprak over een 'normaal' kwartaal en 2% sprak over een slecht kwartaal. En over het 1^e kwartaal 2018 spreekt 46% van alle bouwmaterialenvervoerders over een (zeer) goed kwartaal, 42% spreekt over een 'normaal' kwartaal en 12% spreekt over een 'slecht' kwartaal. Overigens was het kwartaaloordeel met betrekking tot het 4^e kwartaal 2017 de meest positieve in 9 jaar. De stemmingsindicator voor het kwartaaloordeel daalt van 9,3 naar 7,5.

Belangrijkste indicatoren 1^e kwartaal 2016, 1^e kwartaal 2018 en gemiddelden 1^e kwartalen



Ontwikkeling stemmingsindicator niveau ondernemersvertrouwen (bouwmaterialenvervoer)

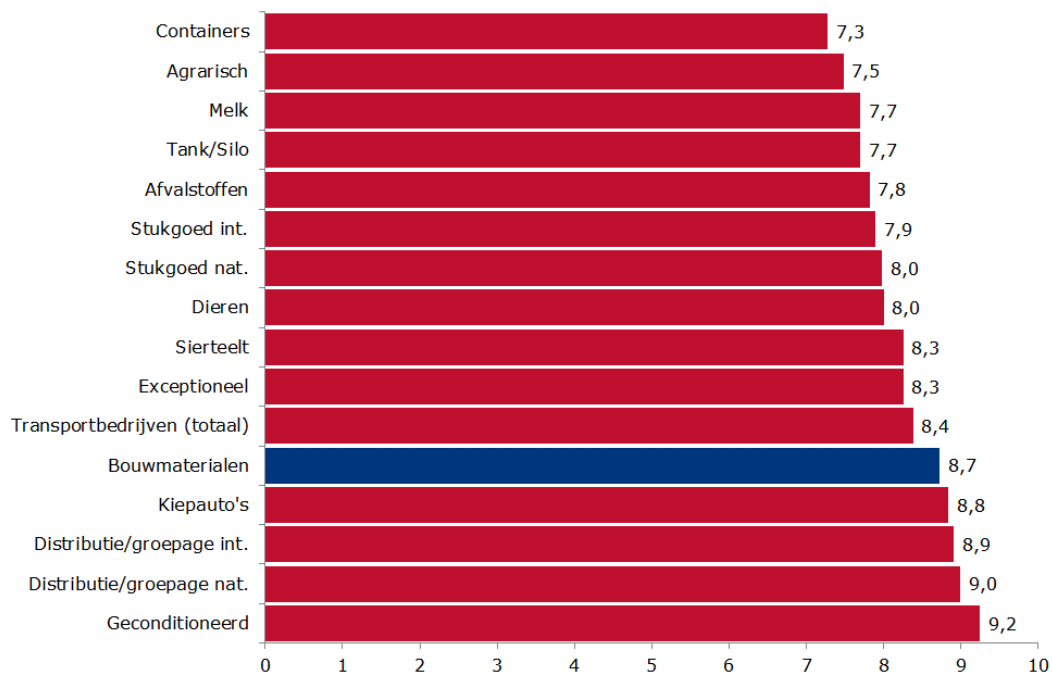


Vertrouwen op hoogste punt

Het ondernemersvertrouwen binnen het bouwmaterialenvervoer bereikt in het 1^e kwartaal 2018 met een stemmingsindicator van 8,7 het hoogste punt in 9 jaar. De stemmingsindicator voor het ondernemersvertrouwen stijgt van 7,9 naar 8,7. De gemiddelde indicator met betrekking tot het vertrouwen (alle transport-ondernemers) komt uit op 8,4. Dit betekent dat het vertrouwen van bouwmaterialenvervoerders bovengemiddeld is.

Het meeste vertrouwen hebben ondernemers in het geconditioneerde vervoer (9,2) en in het nationale (9,0) en internationale distributie-/groepagevervoer (8,9). Relatief het minste vertrouwen hebben ondernemers in het containervervoer (7,3), in het agrarisch vervoer (7,5) en in het vervoer van melk (7,7). Overigens zegt een indicator van bijvoorbeeld 7,3 niet dat het vertrouwen klein is. Integendeel, 5 jaar geleden stond de gemiddelde stemmingsindicator voor het niveau van vertrouwen op 5,5 en een indicator van 7,3 gold toen relatief voor een relatief groot vertrouwen.

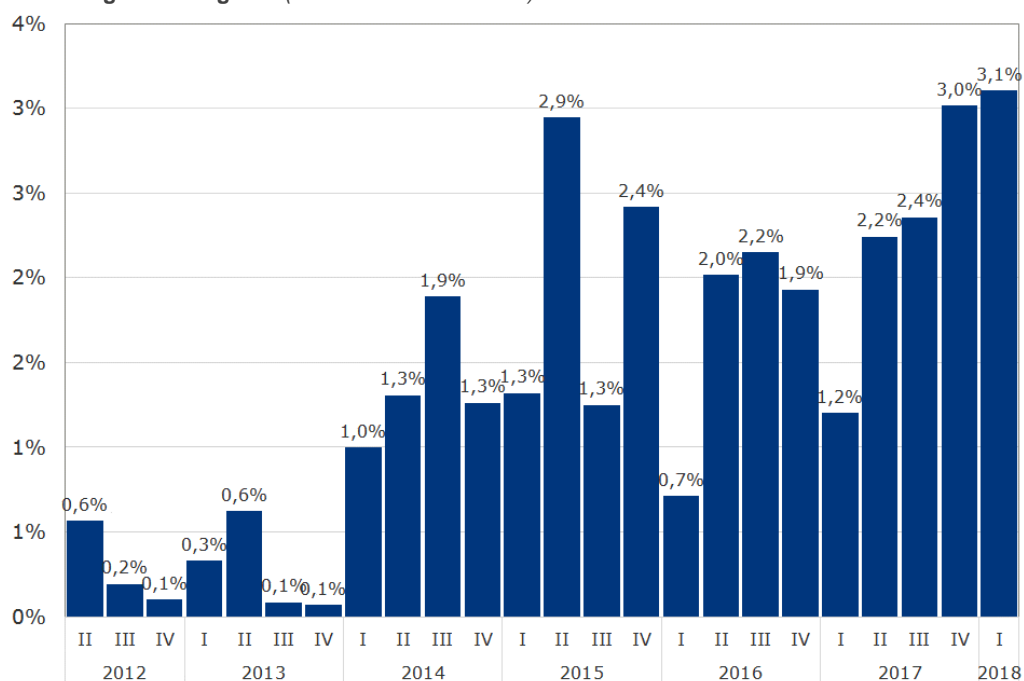
Stemmingsindicator niveau ondernemersvertrouwen naar soort vervoer, 1^e kwartaal 2018



Orderportefeuille/aantal orders voor komende periode

	2016		2017				2018			
	II	III	IV	I	II	III	IV	I	II	
Zeer veel (meer dan genoeg)	3,2%	3,2%	2,9%	4,0%	2,8%	0,0%	13,2%	2,6%	5,1%	
Veel (genoeg)	54,8%	35,5%	60,0%	44,0%	58,3%	82,4%	57,9%	76,9%	61,5%	
Niet veel, niet weinig	32,3%	51,6%	37,1%	44,0%	33,3%	14,7%	23,7%	15,4%	30,8%	
Weinig (te weinig)	9,7%	9,7%	0,0%	6,0%	2,8%	2,9%	5,3%	5,1%	2,6%	
Zeer weinig (veel te weinig)	0,0%	0,0%	0,0%	2,0%	2,8%	0,0%	0,0%	0,0%	0,0%	
indicator:	8,3	7,3	9,1	7,8	8,6	9,9	9,8	9,7	9,3	

Ontwikkeling vacaturegraad (bouwmateriaalvervoer)



Orderportefeuille iets minder dik

De orderportefeuille voor het 2^e kwartaal is iets minder dik vergeleken met de orderportefeuille voor het 1^e kwartaal. Begin januari meldde 3% over 'zeer veel' orders te beschikken voor het 1^e kwartaal, 77% sprak over 'veel' orders, 15% sprak over 'niet veel' maar ook niet over 'weinig' orders te beschikken en 5% sprak over 'weinig' orders. Hiermee kwam de stemmingsindicator voor de ordervoorraad uit op 9,7. Begin april meldt 5% van alle bouwmaterialenvoerders over 'zeer veel' orders te beschikken voor het 2^e kwartaal, 62% spreekt over 'veel' orders, 31% spreekt over 'niet veel, niet weinig' orders en 3% spreekt over 'weinig' orders. De stemmingsindicator komt met deze verdeling uit op 9,3.

Meer vacatures

Aan het einde van het 1^e kwartaal tellen we binnen het bouwmaterialenvoer meer vacatures vergeleken met de periode aan het einde van het 4^e kwartaal 2017. Dit keer heeft 42% van alle bedrijven in het bouwmaterialenvoer één of meerdere vacatures. De vacaturegraad stijgt van 3,0% naar 3,1%. Voor rijdend personeel bedraagt de vacaturegraad 3,5% en voor niet rijdend personeel 2,1%. De vacaturegraad in het bouwmaterialenvoer ligt onder het landelijk gemiddelde (alle transportbedrijven). Landelijk komt de vacaturegraad totaal personeel uit op 4,7%; voor rijdend personeel 5,4% en voor niet rijdend personeel 3,3%.

Ontwikkeling financiële positie van het bedrijf	2016			2017			2018	
	II	III	IV	I	II	III	IV	I
Zeer sterk (ruim voldoende cashflow, ruim voldoende eigen vermogen)	5,6%	11,1%	13,6%	9,8%	0,0%	7,3%	9,5%	7,9%
Sterk (voldoende cashflow, voldoende eigen vermogen)	38,9%	47,2%	37,3%	51,2%	53,1%	51,2%	52,4%	44,7%
Noch sterk, noch zwak	44,4%	36,1%	45,8%	34,1%	37,5%	39,0%	31,0%	42,1%
Zwak (onvoldoende cashflow, onvoldoende eigen vermogen)	8,3%	2,8%	3,4%	2,4%	6,3%	0,0%	4,8%	2,6%
Zeer zwak (bijna geen of geen cashflow, bijna geen of geen eigen vermogen)	2,8%	2,8%	0,0%	2,4%	3,1%	2,4%	2,4%	2,6%
indicator:	7,5	8,9	8,9	9,0	7,7	8,9	8,9	8,4

Financiële positie iets minder sterk

De financiële positie van bedrijven in het bouwmaterialenvoer is aan het einde van het 1^e kwartaal iets minder sterk dan aan het einde van het 4^e kwartaal 2017. De stemmingsindicator daalt van 8,9 naar 8,4. Van alle bouwmaterialenvoerders noemt 8% de financiële positie van zijn bedrijf 'zeer sterk' waarbij er ruim voldoende cashflow en ruim voldoende eigen vermogen aanwezig is. Daarnaast noemt 45% de financiële positie van zijn bedrijf 'sterk', 42% spreekt over 'noch sterk, noch zwak', 3% spreekt over 'zwak' en nogmaals 35 spreekt over een 'zeer zwakke' financiële positie.

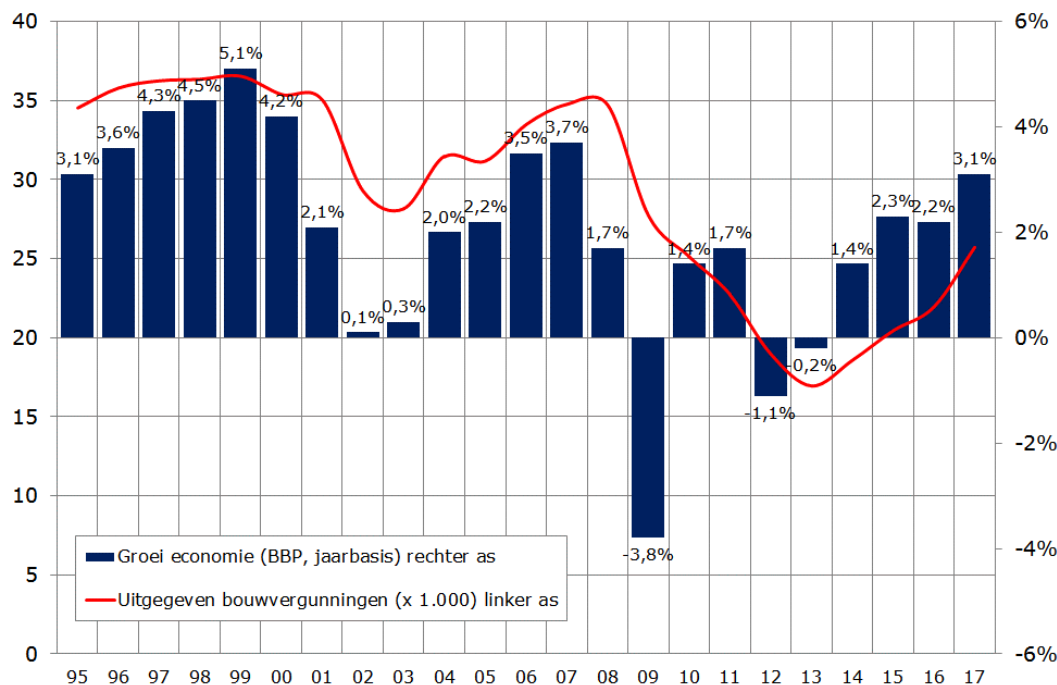
Ontwikkeling ondernemers tevredenheid m.b.t. diverse bedrijfsaspecten

	Bedrijvigheid	Omzet	Winst	Prijzen	Orderportefeuille	Bezetting	Liquiditeit	Concurrentiepositie	Tevredenheid algemeen
4e kwartaal 2017									
Zeer tevreden	2%	0%	2%	5%	10%	2%	12%	5%	5%
Tevreden	81%	73%	46%	33%	67%	68%	62%	56%	61%
Noch tevreden, noch ontevreden	17%	20%	37%	26%	21%	15%	17%	34%	23%
Ontevreden	0%	7%	15%	29%	3%	15%	7%	5%	10%
Zeer ontevreden	0%	0%	0%	7%	0%	0%	2%	0%	1%
Niet van toepassing	0%	2%	2%	0%	7%	2%	0%	2%	2%
Stemmingsindicator	10,0	9,1	7,5	5,5	10,0	8,7	9,6	8,9	8,7
t.a.v. voorgaande periode	-	-	+	-	+	+	+	-	-
1e kwartaal 2018									
Zeer tevreden	10%	5%	8%	2%	11%	3%	7%	8%	7%
Tevreden	63%	73%	33%	27%	59%	58%	51%	55%	52%
Noch tevreden, noch ontevreden	24%	18%	43%	51%	24%	25%	32%	38%	32%
Ontevreden	2%	5%	15%	17%	5%	15%	10%	0%	9%
Zeer ontevreden	0%	0%	3%	2%	0%	0%	0%	0%	1%
Niet van toepassing	0%	2%	2%	0%	10%	2%	0%	2%	2%
Stemmingsindicator	9,9	9,8	7,0	6,0	9,7	8,1	8,6	9,4	8,5
t.a.v. voorgaande periode	-	+	-	+	-	-	-	+	-

Bouwmateriëlevervoerders tevreden

Door de bank genomen zijn bouwmateriëlevervoerders tevreden over de economische gang van zaken van het bedrijf. De stemmingsindicator met betrekking tot de ondernemerstevredenheid daalt licht van 8,7 naar 8,5. Het meest te spreken zijn deze ondernemers over de bedrijvigheid (9,9). Daarna volgt de omzet (9,8), de orderportefeuille (9,7), de concurrentiepositie (9,4), de liquiditeit (8,6), de bezetting (8,1), de winst (7,0) en als laatste de prijzen (6,0). Wat dit laatste betreft, 29% van alle bouwmateriëlevervoerders is tevreden over de prijzen, de rest (71%) is dat niet.

Ontwikkeling (groei) Nederlandse economie en uitgegeven bouwvergunningen



Bron: CBS. CPB

Bouw volgt BBP

Zoals eerder vermeld draait onze bouwsector nog steeds op volle toeren. Volgens ING zorgen in het binnenland vooral de bouw, detailhandel en de horeca voor extra vervoersvraag. Zoals de meeste sectoren volgt de bouwsector de bewegingen van de groei van onze economie ofwel de bewegingen van het Bruto Binnenlandse Product (BBP). Ten tijde van welvaart of hoogconjunctuur wordt er veel gebouwd en als het wat minder gaat met onze economie of bij laagconjunctuur wordt er minder gebouwd. De volumegroei van de bouwsector gaat gepaard met een groeiende aanvraag van bouwvergunningen. De grafiek hierboven laat een ontwikkeling zien van de jaar op jaar groeipercentages van onze economie en daarnaast de aantallen verleende bouwvergunningen. De groeibeweging is in een lange tijdreeks (1995-2017) vrijwel gelijk. De Nederlandse economie groeide in 2017 ten opzichte van een jaar eerder met 3,1% en er werden dat jaar in totaal 20.460 bouwvergunningen verleend. Volgens de laatste ramingen van het Centraal Plan Bureau (CPB) zal onze economie dit jaar groeien met 3,2%. De kans is dus groot dat er dit jaar meer bouwvergunningen worden verleend dan in 2017. Hoe meer bouwvergunningen, hoe meer bouwactiviteiten. Voor volgend jaar raamt het CPB een economische groei van 2,7%. Dit zou minder bouwactiviteiten kunnen betekenen en minder bouwvervoer.

Commentaar en opmerkingen

- Aantrekkende consumentenmarkt (wij leveren tuinhout)
- Bedrijvigheid in de bouw is zeer wisselend en moeilijk in te schatten. Veel pieken en dalen
- Betalingstermijnen van meer dan 30 dagen komen helaas nog te vaak voor. Dit zorgt voor een drukkend effect op de cashflow positie
- Door flexibele schil van mensen en materiaal kunnen we op- en af schalen, echter is de tendens om steeds meer werk in een kortere tijd te moeten realiseren. (bloktijden dwingen je om extra materiaal in te zetten)
- Veel werk maar tarief en rendement zijn lastige punten
- Er is veel werkaanbod, zowel van bouw als zeecontainer klanten
- Gezien de (verwachte) bouwopgaven en algemene tendens, zien wij het 2e kwartaal met vertrouwen tegemoet
- Goed gekwalificeerd personeel, met name met enige ervaring in kraanwerk is lastig te vinden
- Goede planners zijn schaars
- Groeiend aantal opdrachten van de vaste klanten
- Heb totaal geen feeling meer met TLN. We horen en zien ze niet meer
- Het is een gemiste kans dat de werkgevers- en werknemersorganisaties niet de overheid hebben betrokken in de CAO (loon-)onderhandeling. De chauffeurs moeten er netto op vooruit

Colofon

Het Conjunctuurbericht Beroepsgoederenvervoer over de weg, deelmarkttrapportage Bouwmaterialenvervoer is een uitgave van Transport en Logistiek Nederland. De gegevens in dit Conjunctuurbericht zijn voor een groot deel gebaseerd op een kwalitatieve analyse van resultaten uit een enquête die elk kwartaal wordt afgenomen onder leden van Transport en Logistiek Nederland. De gegevens in deze uitgave hebben betrekking op de periode januari t/m maart 2018.

Hoewel bij het samenstellen van dit Conjunctuurbericht de uiterste zorgvuldigheid is betracht, wordt aansprakelijkheid voor eventuele onjuistheden door Transport en Logistiek Nederland niet aanvaard, noch aansprakelijkheid voor schade, van welke aard dan ook, die het directe of indirecte gevolg is van handelingen en/of beslissingen die (mede) gebaseerd zijn op de informatie in dit bericht.

Uitgave

Transport en Logistiek Nederland, afdeling Research, Boris Pasternaklaan 22, Postbus 3008, 2700 KS Zoetermeer, Telefoon 088 4567111, fax 088 4567200

Onderzoek, samenstelling en redactie

Afdeling Research, Eric Doppert

Nadere inlichtingen

Afdeling Research, telefoon 088 4567126, E-mail: edoppert@tln.nl

© Bronvermelding is verplicht. Verveelvoudiging voor eigen gebruik of intern gebruik is toegestaan.

gaan, niet bruto. Bij een volgende onderhandeling moet er meer ingezet worden op het verhogen van onbelaste vergoedingen en het verbeteren van het netto salaris. En dan vooral de verhouding bruto/netto salaris verbeteren

- Het is zeer lastig goede jongens te vinden. De sollicitanten die zich nu aanmelden passen niet binnen ons bedrijf (niet bereid in de avond/weekenden te werken, willen vooral kilometers maken en zijn minder bereid werkzaamheden buiten de cabine te doen). De enkele chauffeur die wel past, vergen veel begeleiding i.v.m. beperkte tot geen ervaring binnen ons vakgebied (veel zelf laden en lossen middels autolaadkraan)
- Ik twijfel tussen vertrouwen en afwachtend, ik ben zeker positief over het werk aanbod, alleen merk ik wel dat het lastig is er ook meer aan over te houden
- Ik verwacht dat de vraag hoog zal blijven
- Ik verwacht dat het mogelijk moet blijven rendement te halen uit transport
- Naar aanleiding toespraak van onze voorzitter op jaarbijeenkomst in Leeuwarden begin ik toch steeds meer te twijfelen over nut lidmaatschap bij deze vereniging. Hoewel ik wel het nut inzie bij betrokkenheid van TLN bij overleg/inspraak regelgeving zowel in Brussel als ook in Den Haag trek ik de betrokkenheid en contacten met kleine ondernemers zeer in twijfel
- Ondanks dat het 1e kwartaal van 2018 de omzet is gestegen, blijft het eerste kwartaal een moeilijke maand om winst te realiseren. De bezetting in het 1e kwartaal is altijd al lager geweest dan in het 2e en 3e kwartaal. Door de lagere bezetting wordt het onderhoud van de auto's vaak uitgevoerd in het 1e kwartaal wat zorgt voor een hogere onderhouds- en reparatiekosten. Dit geeft een extra drukkend effect op het resultaat in het 1e kwartaal. Echter, betaald zich in het 2e en 3e kwartaal terug door minder stilstand in deze kwartalen (tijdens de drukke periode)
- Ondanks de gestegen bedrijvigheid, en daarmee verbonden gestegen omzet, blijft het lastig een netto winst te realiseren. Dit komt hoofdzakelijk door te lagen tarieven (erfenis van de afgelopen 10 jaar). De bezetting van onze mensen en vloot laat niet veel ruimte meer om te verhogen. Helaas blijft het lastig de tarieven te verhogen. Wat blijft resulteren in een teleurstellend resultaat, zeker gezien het totaal geïnvesteerd vermogen en de risico's van het ondernemen
- Prijs is begin dit jaar afgesproken daar verandert niets aan
- Projecten welke we zouden uitvoeren worden steeds uitgesteld
- Tijdens het eerste kwartaal waren de chauffeurs gemiddeld voor ongeveer 35-40 uur per week betaald bezig. Er was dus geen overschot aan personeel maar ook zeker geen te kort. Helaas is het door de gestegen kosten en huidige tariefstelling zo dat pas bij een bezetting boven de 40 uur per week gesproken kan worden over 'winst'
- Wij krijgen het meeste werk pas 1 of 2 dagen vooraf op, maar ik vrees niet voor te weinig werk
- Wij werken veel met jaar prijs overeenkomsten
- Wij zijn actief in het bouwmaterialentransport en er is op dit moment veel werk in