

Conjunctuur bericht

2^e kwartaal 2016 – Uitstekend kwartaal

INHOUDSOPGAVE

Hoge bedrijvigheid

Verschillen

Hoger omzetniveau

Winstniveau onveranderd

Meer bedrijven maken winst

Ongewijzigd sterk

Lichte stijging prijsniveau

Uitstekend tweede kwartaal

Bovengemiddeld

Goed gevuld

Vertrouwen ongewijzigd

Meer en meer tevreden

Tekort loopt op

Veel vacatures

Regionale verschillen

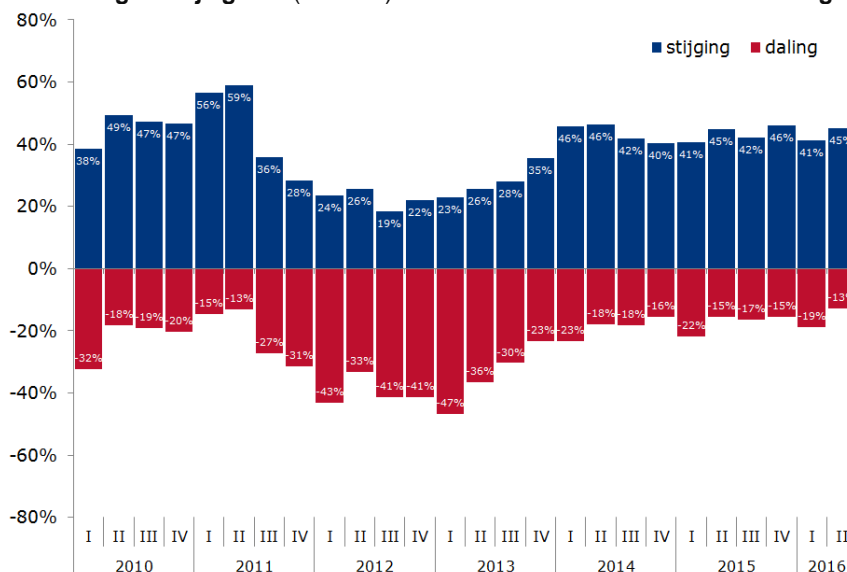
Beroepsgoederenvervoer over de weg & Logistiek dienstverleners

24^{ste} jaargang, nr. 85
Zoetermeer, 10 augustus 2016

De sector transport en logistiek sluit een uitstekend tweede kwartaal af. Een hogere bedrijvigheid en een hogere omzet. Het winstniveau blijft onveranderd. Sinds begin 2009 is door ondernemers geen enkel kwartaal zo positief beoordeeld als het tweede kwartaal 2016.

Ondernemers zijn al geruime tijd in een stijgende lijn tevreden. Bijna een kwart van alle bedrijven kampt in het tweede kwartaal met een tekort aan personeel. De vraag naar personeel is momenteel groot. De vacaturegraad bereikt het hoogste punt in acht jaar. Met een goed gevulde orderportefeuille voor de komende periode, zien ondernemers goedgeluimd het derde kwartaal tegemoet.

Ontwikkeling bedrijvigheid (%+ / %-) t.o.v. hetzelfde kwartaal van het voorgaande jaar



Hoge bedrijvigheid

Het niveau van bedrijvigheid laat zowel ten opzichte van het voorgaande kwartaal als ten opzichte van hetzelfde kwartaal van vorig jaar een stijging zien. Een meerderheid van alle ondernemers (45%) ervaart een hogere bedrijvigheid, 42% geeft aan dat de bedrijvigheid in het 2^e kwartaal gelijk is aan die van hetzelfde kwartaal van vorig jaar en 13% zegt dat de bedrijvigheid lager uitvalt. Vergeleken met het 1^e kwartaal 2016 meldt 48% een hogere, 44% een gelijke, en 8% een lagere bedrijvigheid. De stemmingsindicator voor het niveau van bedrijvigheid op jaarbasis stijgt van 6,7 naar 7,3.

De hogere bedrijvigheid wordt voornamelijk aangevoerd door binnenlandse activiteiten. Hoewel ook de internationale bedrijvigheid hoger uitvalt, zien we een grotere stijging in de binnenlandse bedrijvigheid. De stemmingsindicator met betrekking tot de internationale bedrijvigheid stijgt van 6,3 naar 6,6 en de indicator met betrekking tot de binnenlandse bedrijvigheid stijgt van 6,9 naar 7,5.

Stemmingsindicator bedrijvigheid

		zzp	klein	middel	groot	bin.	int.	log.	exp.	totaal
2015	II	6,6	6,5	7,3	7,9	6,9	7,1	7,3	8,0	7,1
2016	I	5,4	5,6	7,1	7,9	6,9	6,3	7,4	6,3	6,7
2016*	II	5,8	6,2	7,4	7,7	7,1	6,9	7,8	6,7	7,1
2016	II	6,4	6,4	7,4	8,1	7,5	6,6	9,3	7,5	7,3
2016*	III	5,1	5,8	7,0	7,5	7,0	6,3	7,6	6,5	6,8

*voorspelling ondernemers

kwartaal t.o.v. hetzelfde kwartaal in het voorgaande jaar

Verschillen

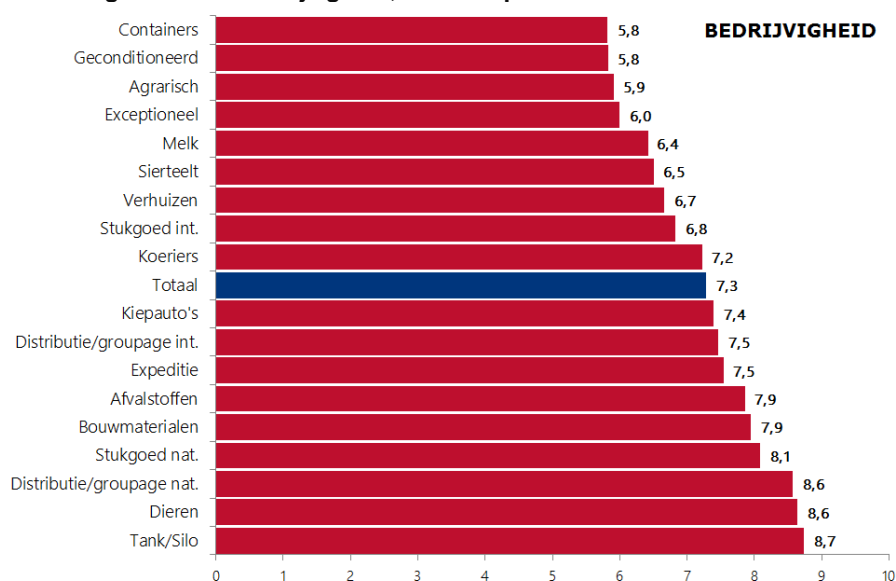
Niet alle bedrijven melden een hogere bedrijvigheid. Als we alle bedrijven splitsen naar soort vervoer en/of soort bedrijf, dan zijn de verschillen groot. Met een stemmingsindicator van 8,7 wordt de hoogste bedrijvigheid in het 2^e kwartaal gemeten bij bedrijven in het tank-/silovervoer. Maar ook bedrijven in het vervoer van levende dieren (8,6) en bedrijven in het binnenlandse distributie-/groupagevervoer (8,6) ervaren een hoge bedrijvigheid. Relatief de laagste bedrijvigheid zien we bij bedrijven in het vervoer van zeecontainers (5,8), bij bedrijven in het geconditioneerde vervoer (5,8) en in het agrarische vervoer (5,9).

Stemmingsindicator internationale bedrijvigheid per landenrelatie (kwartaalbasis)

	2013			2014			2015			2016			
	II	III	IV	I	II	III	IV	I	II	III	IV	I	II
Duitsland	6,2	6,1	6,3	6,3	7,1	5,8	6,0	6,0	6,5	5,7	6,2	5,9	6,7
België	5,6	5,7	6,0	5,9	7,1	5,7	6,1	5,8	6,7	6,1	6,3	6,1	6,6
Frankrijk	5,6	5,4	5,1	6,3	6,3	5,2	5,7	5,7	5,7	5,2	5,1	4,8	5,9
Italië	5,5	6,1	5,5	6,5	6,6	6,3	5,5	6,0	6,6	7,2	6,5	5,0	5,3
Ver. Koninkrijk	7,0	5,7	5,5	6,7	6,5	5,5	5,7	6,0	6,3	6,1	6,1	4,7	6,2
Zweden	6,3	7,2	5,9	7,4	6,6	4,2	5,9	7,0	6,0	6,4	5,1	6,5	6,6
Spanje	7,1	6,2	5,5	5,8	7,1	2,6	5,5	5,3	7,1	6,3	7,6	5,3	5,7
Denemarken	6,3	6,4	6,1	6,5	6,7	6,1	5,4	7,0	5,5	5,7	5,4	5,7	5,3
Oostenrijk	4,1	5,9	5,1	6,5	5,7	4,3	5,5	7,4	5,5	6,1	5,5	5,1	6,3
Polen	6,9	5,5	6,8	6,5	6,9	6,7	5,1	6,2	8,0	8,0	4,5	8,3	7,1
Totaal	5,9	5,9	5,7	6,2	6,6	5,5	5,7	6,0	6,2	5,9	5,9	5,5	6,8

Ook op landenniveau zijn er voor wat de bedrijvigheid betreft grote verschillen. Met een indicator van 7,1 wordt de hoogste bedrijvigheid gemeten in activiteiten in relatie tot Polen. Daarna volgen Duitsland (6,7) en Zweden (6,6). De laagste bedrijvigheid zien we bij internationale activiteiten in relatie tot Italië (5,3) en Denemarken (5,3). Maar ook in relatie tot Spanje (5,7) is de bedrijvigheid, vergeleken met andere landen niet hoog.

Stemmingsindicator bedrijvigheid, Q2-2016 per soort vervoer en/of soort bedrijf



Begripsomschrijving:

Categorie bedrijven:

ZZP (Zelfstandige ondernemer Zonder

Personeel)

Klein (<5 vrachtauto's of personeelsleden)

Middel (5-50 vrachtauto's of personeels-

leden)

Groot (>50 vrachtauto's of personeels-

leden)

Binnenlands (≥75% omzet uit binnen-

landse activiteiten)

Internationaal (≥ 75% omzet uit internatio-

nale activiteiten)

Logistiek (≥ 40% omzet uit logistieke dien-

sten, anders dan transport)

Expediitie (Expediitiebedrijf, intermediair tus-

sen verlader en vervoerder / organisator van

het verzenden van goederen)

De **Stemmingsindicator** zoals in dit bericht bedoeld, stelt TLN samen uit het percentage positieve en negatieve respondenten ten opzichte van het totaal aantal respondenten, waarbij de uitkomst wordt gewogen.

Bedrijvigheid = Mate waarin personeel en materieel actief worden ingezet (hoog/laag) voor het uitvoeren van het aantal toegewonnen/afgenomen opdrachten

Omzet = Totaal van alle opbrengsten, behaald uit uitgevoerde opdrachten in een bepaalde periode

Winst = Restant van alle opbrengsten minus alle kosten in een bepaalde periode

Prijzen = Prijs per eenheid (km, uur, m2, etc.) die afgesproken en gerekend wordt voor een uitgevoerde opdracht

Vertrouwen (ondernemersvertrouwen) = Mate waarin de ondernemer rekent op een bedrijfsseconomisch goede/slechte komende periode

Kostprijs = Totaal van alle gemaakte kosten om een opdracht uit te kunnen voeren

Vacaturegraad = aantal vacatures ten opzichte van het aantal ingevulde arbeidsplaatsen, als percentage weergegeven

Kwartaalbasis = Kwartaal vergeleken met voorgaand kwartaal

Jaarbasis = Kwartaal vergeleken met hetzelfde kwartaal van voorgaand jaar

Afronding

In enkele tabellen valt de som van percentages hoger of lager uit dan 100%. Dit heeft te maken met de automatische afronding in spreadsheets.

Niet representatief

De uitkomsten per categorie zoals per deelmarkt, soort vervoer, activiteit of soort bedrijf en de uitkomsten per provincie zijn niet representatief en geven alleen een indicatie van de mogelijke economische ontwikkeling binnen een bepaalde categorie of provincie.

Stemmingsindicator omzet

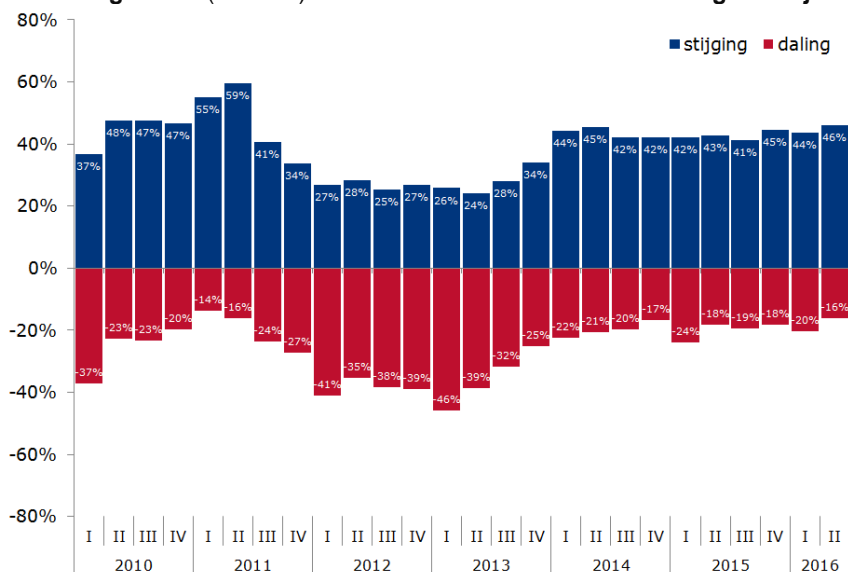
		zpz	klein	middel	groot	bin.	int.	log.	exp.	totaal
2015	II	6,6	6,4	6,8	7,8	6,5	6,7	5,8	7,6	6,8
2016	I	5,8	6,0	7,0	7,6	6,9	6,3	6,1	5,9	6,8
2016	II	6,3	6,3	7,5	7,4	7,3	7,3	7,8	6,9	7,1

kwartaal t.o.v. hetzelfde kwartaal in het voorgaande jaar

Hoger omzetsniveau

Het omzetsniveau valt vergeleken met het voorgaande kwartaal en hetzelfde kwartaal van vorig jaar hoger uit. De indicator stijgt van 6,8 in het 1^e kwartaal naar 7,1 in het 2^e kwartaal 2016. De omzetsindicator kwam vorig jaar in het 2^e kwartaal overigens ook uit op 6,8. Wat betreft de laatste meting meldt 46% een hogere, 38% een gelijke, en 16% een lagere omzet ten opzichte van het 2^e kwartaal van vorig jaar. Op basis van een rekenkundig gemiddelde stijgt de omzet in het 2^e kwartaal 2016 met 5,5%. Vorig jaar in hetzelfde kwartaal steeg de omzet met 3,2%.

Ontwikkeling omzet (%+ / %-) t.o.v. hetzelfde kwartaal in het voorgaande jaar



Gemiddelde omzetsstijging of -daling t.o.v. hetzelfde kwartaal in het voorgaande jaar

		zpz	klein	middel	groot	bin.	int.	log.	exp.	Totaal
2015	I	-2,4%	-2,0%	4,9%	4,0%	1,5%	3,9%	1,2%	10,4%	2,7%
	II	4,3%	2,5%	3,0%	4,7%	2,1%	2,8%	-0,2%	7,4%	3,2%
	III	6,8%	6,0%	4,1%	3,0%	3,6%	2,7%	-1,1%	4,0%	4,3%
	IV	7,9%	6,0%	5,4%	3,9%	5,2%	7,4%	4,0%	11,8%	5,3%
2016	I	-1,3%	6,8%	4,4%	5,5%	4,8%	3,3%	-0,3%	16,5%	5,2%
	II	-0,8%	3,3%	6,4%	5,1%	6,6%	4,6%	4,8%	4,5%	5,5%

Omzetpercentage is indicatief en betreft een rekenkundig gemiddelde, gebaseerd op opgaven van respondenten

Stemmingsindicator winst

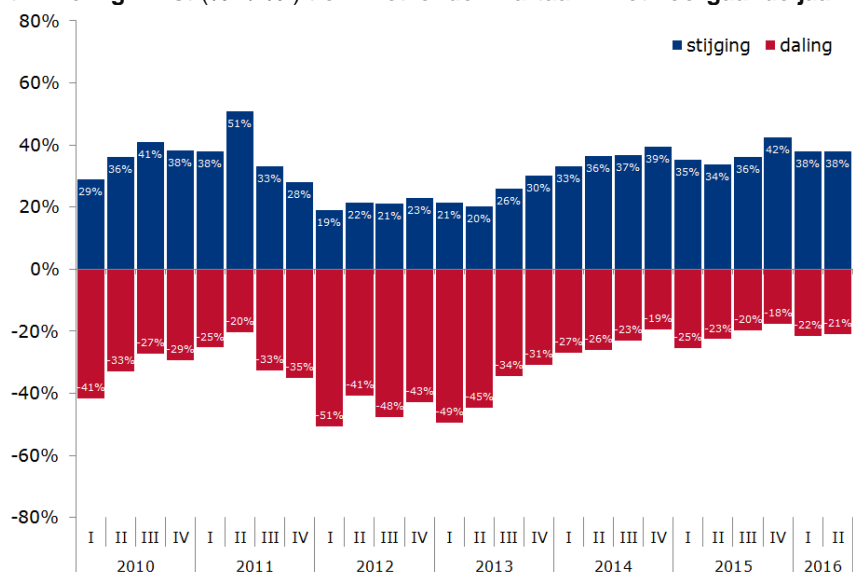
		zpz	klein	middel	groot	bin.	int.	log.	exp.	totaal
2015	II	6,6	6,2	6,3	5,6	5,8	6,1	5,5	6,8	6,1
2016	I	5,7	6,2	6,4	7,0	6,4	6,8	6,8	6,7	6,4
2016	II	6,2	6,3	6,5	6,4	6,6	6,3	7,0	5,7	6,4

kwartaal t.o.v. hetzelfde kwartaal in het voorgaande jaar

Winstniveau onveranderd

Vergeleken met het winstniveau in het voorgaande kwartaal, is het winstniveau in het 2^e kwartaal 2016 niet veranderd. Van alle ondernemers meldt 38% een hogere winst, 41% meldt een gelijke, en 21% een lagere winst ten opzichte van het 2^e kwartaal 2015. De stemmingsindicator voor het winstniveau blijft daarom, net als in het 1^e kwartaal op 6,4 staan.

Ontwikkeling winst (%+ / %-) t.o.v. hetzelfde kwartaal in het voorgaande jaar



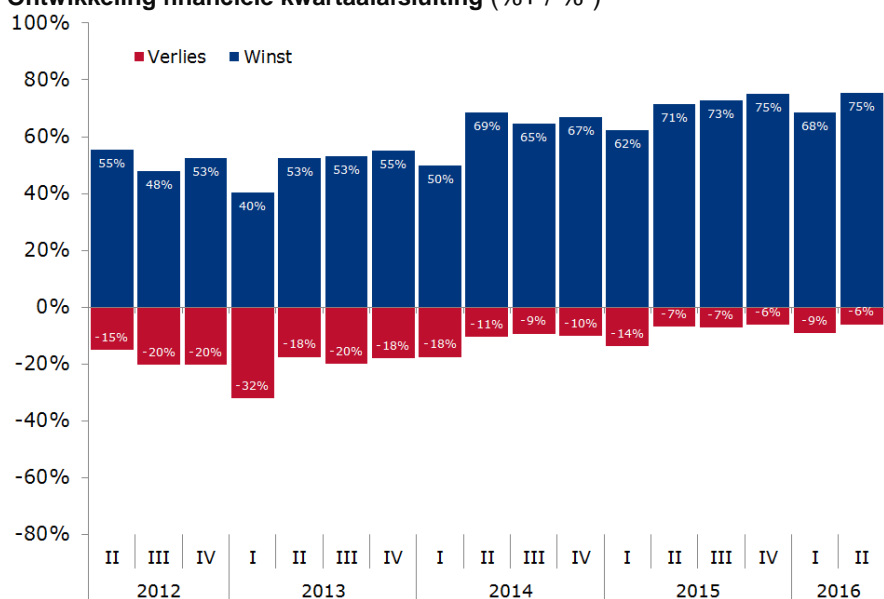
Ontwikkeling financiële kwartaalafsluiting

	2013		2014		2015				2016			
	III	IV	I	II	III	IV	I	II	III	IV	I	II
Winst	53%	55%	50%	69%	65%	67%	62%	71%	73%	75%	68%	75%
Quitte	27%	27%	33%	21%	26%	23%	24%	22%	20%	19%	23%	18%
Verlies	20%	18%	18%	11%	9%	10%	14%	7%	7%	6%	9%	6%
Indicator:	7,3	7,5	7,3	8,7	8,5	8,6	8,2	9,1	9,1	9,3	8,8	9,3

Meer bedrijven maken winst

Het 2^e kwartaal 2016 wordt door 75% van alle bedrijven financieel gezien positief afgesloten. Daarnaast speelt 18% quitte en 6% sluit het kwartaal af met verlies. Vergeleken met het voorgaande kwartaal sluiten dus meer bedrijven het kwartaal af met winst. In het 1^e kwartaal 2016 sloot 68% het kwartaal af met winst. De stemmingsindicator met betrekking tot de financiële kwartaalafsluiting stijgt van 8,8 naar 9,3.

Ontwikkeling financiële kwartaalafsluiting (%+ / %-)



Ontwikkeling financiële positie van het bedrijf (volgens oordeel ondernemers)

	2014			2015				2016	
	II	III	IV	I	II	III	IV	I	II
Zeer sterk (ruim voldoende cashflow, ruim voldoende eigen vermogen)	10,4%	9,3%	11,2%	13,1%	9,5%	13,6%	13,3%	14,9%	12,3%
Sterk (voldoende cashflow, voldoende eigen vermogen)	42,1%	43,9%	41,9%	43,7%	46,0%	48,3%	47,9%	45,5%	50,0%
Noch sterk, noch zwak	35,3%	38,5%	36,6%	33,1%	34,9%	29,0%	31,5%	32,3%	30,6%
Zwak (onvoldoende cashflow, onvoldoende eigen vermogen)	9,1%	7,6%	8,2%	8,1%	8,6%	7,9%	5,9%	6,1%	6,2%
Zeer zwak (bijna of geen cashflow, bijna of geen eigen vermogen)	3,0%	0,7%	2,1%	1,9%	1,1%	1,2%	1,4%	1,2%	0,9%
indicator:	8,1	8,4	8,4	8,7	8,5	9,1	9,1	9,2	9,2

Ongewijzigd sterk

De financiële positie van bedrijven in de sector transport en logistiek blijft vergeleken met het 1^e kwartaal 2016 ongewijzigd sterk. Het aantal ondernemers dat de financiële positie van zijn bedrijf 'zeer sterk' noemt, daalt licht van 15% naar 12%, maar het aantal dat spreekt over een 'sterke' financiële positie, stijgt van 46% naar 50%. Het aantal ondernemers dat de financiële positie van zijn bedrijf 'noch sterk, noch zwak' noemt, daalt van 32% naar 31%, het aantal dat spreekt over een 'zwakke' financiële positie blijft met 6% vrijwel ongewijzigd en het aantal dat spreekt over een 'zeer zwakke' financiële positie' blijft met 1% ook ongewijzigd. De stemmingsindicator blijft met 9,2 onveranderd.

Stemmingsindicator prijzen

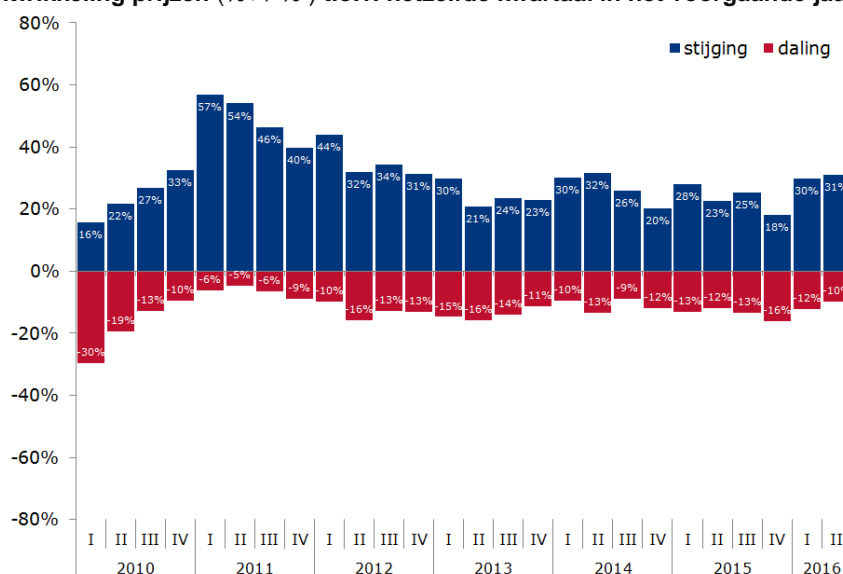
		zzp	klein	middel	groot	bin.	int.	log.	exp.	totaal
2015	II	6,2	5,9	6,1	6,5	6,1	6,0	4,9	6,8	6,1
2016	I	5,3	6,0	6,6	7,1	6,7	7,0	8,7	6,7	6,5
2016	II	5,5	5,8	6,7	7,6	6,8	7,3	6,7	6,7	6,7

kwartaal t.o.v. hetzelfde kwartaal in het voorgaande jaar

Lichte stijging prijsniveau

Het prijsniveau stijgt in relatie tot het voorgaande kwartaal in het 2^e kwartaal licht. Van alle ondernemers meldt 31% hogere, 59% gelijke, en 10% lagere prijzen ten opzichte van het 2^e kwartaal 2015. Deze verdeling is iets positiever dan de verdeling in het voorgaande kwartaal. Toen meldde 30% hogere, 58% gelijke, en 12% lagere prijzen. De stemmingsindicator met betrekking tot het prijsniveau stijgt van 6,5 naar 6,7.

Ontwikkeling prijzen (%+ / %-) t.o.v. hetzelfde kwartaal in het voorgaande jaar



Beoordeling ondernemers afgesloten kwartaal

	2014			2015			2016		
	II	III	IV	I	II	III	IV	I	II
Zeer goed kwartaal	4,8%	3,2%	5,1%	4,7%	5,2%	5,0%	6,4%	7,7%	7,9%
Goed kwartaal	33,7%	33,6%	34,7%	31,5%	38,4%	35,8%	39,4%	32,2%	37,7%
Normaal kwartaal	40,0%	46,6%	44,4%	41,0%	38,2%	39,7%	38,4%	42,0%	41,9%
Slecht kwartaal	20,1%	15,5%	14,7%	21,4%	17,9%	18,3%	15,5%	16,9%	11,9%
Zeer slecht kwartaal	1,5%	1,1%	1,2%	1,4%	0,4%	1,1%	0,3%	1,2%	0,4%
Indicator:	6,6	6,7	7,0	6,4	7,2	6,9	7,5	7,1	7,7

Uitstekend tweede kwartaal

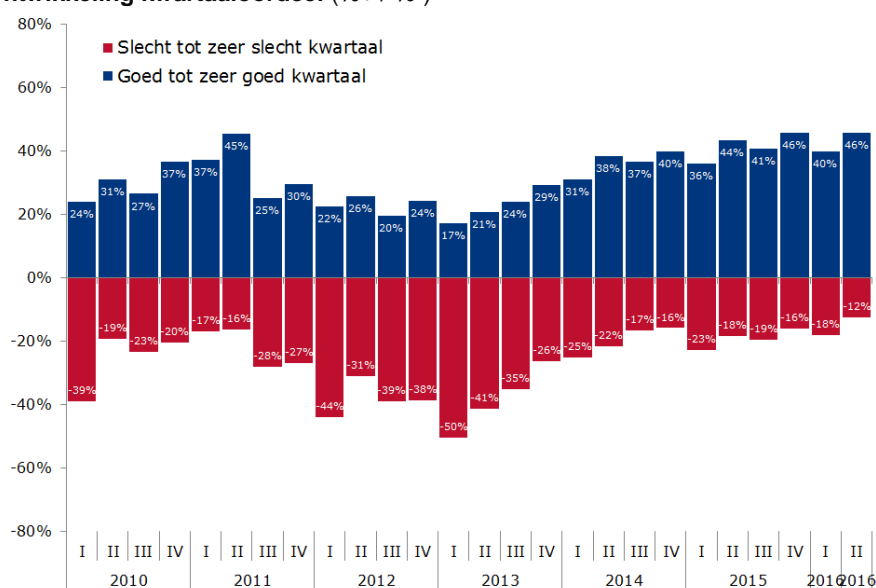
Een meerderheid van alle ondernemers is goed te spreken over het 2^e kwartaal 2016. Van alle ondernemers noemt 8% het 2^e kwartaal een 'zeer goed' kwartaal, 38% spreekt over een 'goed' kwartaal, 42% spreekt over een 'normaal' kwartaal, 12% heeft het over een 'slecht' kwartaal en 0,4% spreekt over een 'zeer slecht' kwartaal. Met deze verhouding komt de stemmingsindicator voor het kwartaaloordeel uit op 7,7, de hoogste score sinds de eerste meting in het 1^e kwartaal 2009.

Beoordeling Q2-2016

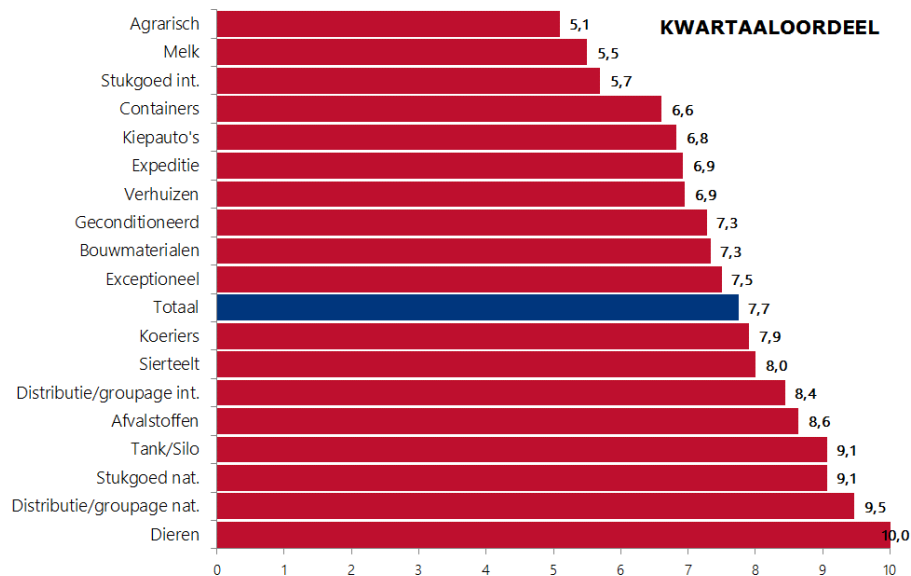
	zzp	Klein	Middel	Groot	Bin	Int	Log	Exp	Totaal
Zeer goed kwartaal	2,4%	5,5%	9,4%	7,7%	8,1%	7,6%	11,1%	7,4%	7,9%
Goed kwartaal	31,7%	31,3%	38,9%	44,0%	43,4%	34,8%	41,7%	33,3%	37,7%
Normaal kwartaal	58,5%	53,9%	38,0%	35,2%	39,1%	47,0%	38,9%	40,7%	41,9%
Slecht kwartaal	7,3%	8,6%	13,2%	13,2%	8,9%	10,6%	5,6%	14,8%	11,9%
Zeer slecht kwartaal	0,0%	0,8%	0,4%	0,0%	0,4%	0,0%	2,8%	3,7%	0,4%
Indicator:	7,1	7,3	7,9	8,0	8,2	7,7	8,4	6,9	7,7

Met een indicator van 8,4 zijn ondernemers bij bedrijven in de logistieke dienstverlening het meest enthousiast over het 2^e kwartaal 2016, gevolgd door ondernemers bij bedrijven met hoofdzakelijke binnenlandse activiteiten (8,2) en bij de grootste bedrijven met 50 en meer personeelsleden (8,0). Als we kijken naar bedrijven per activiteit of per soort bedrijf, dan zijn ondernemers bij bedrijven die levende dieren vervoeren, met een indicator van 10,0 heel erg te spreken over het 2^e kwartaal 2016. Maar ook ondernemers in het binnenlandse distributie/groupagevervoer (9,5), ondernemers in het binnenlandse stukgoederenvervoer (9,1) en in het tank-/silovervoer (9,1) zijn goed te spreken over het 2^e kwartaal. Een stuk minder enthousiast over het 2^e kwartaal 2016 zijn ondernemers in het agrarische vervoer (5,1), in het vervoer van melk (RMO) (5,5) en in het internationale stukgoederenvervoer (5,7).

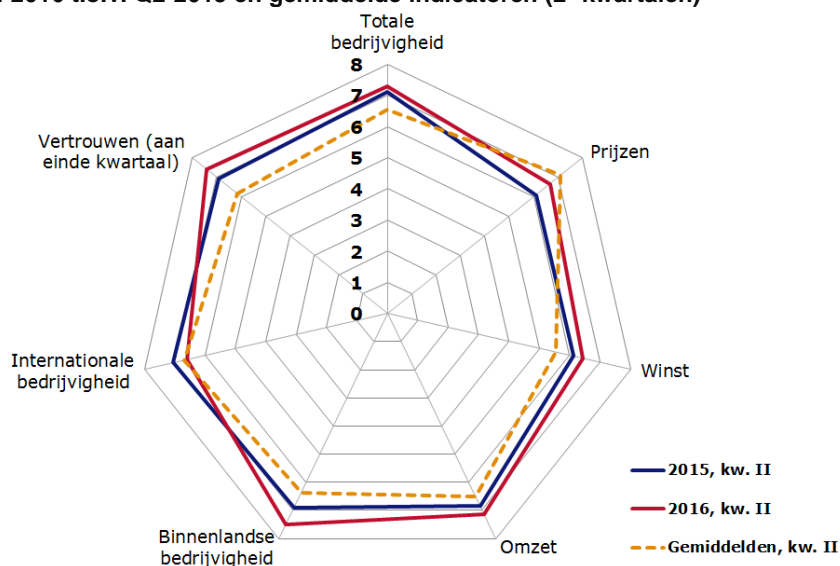
Ontwikkeling kwartaaloordeel (%+ / %-)



Oordeel over Q2-2016 per soort vervoer en/of soort bedrijf



Q2-2016 t.o.v. Q2-2015 en gemiddelde indicatoren (2^e kwartalen)



Bovengemiddeld

Als we alle belangrijke stemmingsindicatoren van het 2^e kwartaal 2016 vergelijken met de indicatoren in hetzelfde kwartaal van vorig jaar en met de gemiddelde indicatoren van een 2^e kwartaal, dan komt duidelijk naar voren dat het 2^e kwartaal 2016 een uitstekend kwartaal is. Vergeleken met hetzelfde kwartaal van vorig jaar scoort alleen de indicator voor internationale bedrijvigheid minder goed. En als we het 2^e kwartaal 2016 vergelijken met gemiddelde indicatoren in een 2^e kwartaal, dan scoort alleen de indicator met betrekking tot het prijsniveau beneden het gemiddelde.

Orderportefeuille voor komende periode (Q3-2016)

Aantal opdrachten:	zzp	Klein	Middel	Groot	Bin	Int	Log	Exp	Totaal
Zeer veel	0,0%	2,8%	6,9%	4,7%	4,3%	3,4%	3,0%	0,0%	5,3%
Veel	51,5%	52,8%	47,8%	61,6%	52,7%	60,3%	60,6%	50,0%	52,1%
Niet veel, niet weinig	42,4%	38,9%	40,4%	30,2%	39,1%	32,8%	30,3%	41,7%	37,8%
Weinig	6,1%	4,6%	4,9%	3,5%	3,9%	3,4%	3,0%	4,2%	4,5%
Zeer weinig	0,0%	0,9%	0,0%	0,0%	0,0%	0,0%	3,0%	4,2%	0,3%
Indicator:	8,0	8,4	8,6	9,2	8,7	9,0	8,7	7,6	8,7

Goed gevuld

De orderportefeuille voor de komende periode is goed gevuld. Van alle ondernemers zegt 5% over 'zeer veel' orders te beschikken, de grootste groep met een aandeel van 52% zegt over 'veel' orders te beschikken, 38% zegt over 'niet veel, maar ook niet over weinig' orders te beschikken, 5% zegt over 'weinig' orders te beschikken en 0,3% spreekt over 'zeer weinig' orders. De stemmingsindicator met betrekking tot de ordervoorraad stijgt van 8,6 naar 8,7. Met een indicator van 9,2 kennen grote bedrijven relatief de grootste ordervoorraad. Middelgrote (8,6) en kleine bedrijven (8,4) hebben daarmee vergeleken een kleinere ordervoorraad. In relatieve zin hebben zzp-ers, met een indicator van 8,0 de kleinste ordervoorraad. Van alle bedrijven werkt 12% niet met een orderportefeuille of werk- of ordervoorraad. Vaak ontvangen deze bedrijven een order die of dezelfde dag, of een klein aantal dagen daarna wordt uitgevoerd.

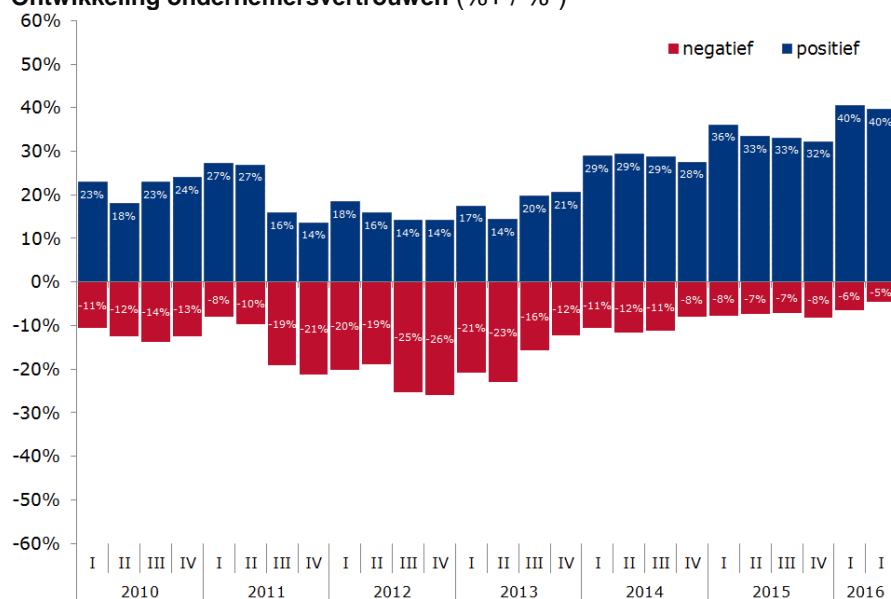
Ontwikkeling orderportefeuille voor komende periode

Aantal opdrachten:	2015				2016			
	IV	I	II	III	IV	I	II	III
Zeer veel	2,5%	3,6%	4,8%	3,2%	4,2%	3,4%	5,5%	5,3%
Veel	44,2%	57,3%	48,7%	50,1%	48,6%	45,1%	51,3%	52,1%
Niet veel, niet weinig	42,2%	17,7%	35,8%	40,0%	38,6%	40,5%	38,3%	37,8%
Weinig	9,1%	3,0%	9,4%	5,6%	7,1%	8,8%	4,7%	4,5%
Zeer weinig	2,0%	18,3%	1,3%	1,0%	1,6%	2,1%	0,3%	0,3%
Indicator:	7,5	6,9	8,0	8,2	8,1	7,6	8,6	8,7

Ondernemersvertrouwen

	2014		2015				2016	
	III	IV	I	II	III	IV	I	II
Veel vertrouwen-Positief	28,7%	27,5%	36,0%	33,3%	33,1%	32,2%	40,4%	39,5%
Afwachtend-Neutraal	60,0%	64,4%	56,3%	59,2%	59,8%	59,7%	53,1%	55,9%
Weinig vertrouwen-Negatief	11,3%	8,1%	7,7%	7,4%	7,1%	8,1%	6,5%	4,5%
Indicator:	6,5	6,6	7,1	6,9	6,9	6,8	7,4	7,4

Ontwikkeling ondernemersvertrouwen (%+ / %-)



Vertrouwen ongewijzigd

Het vertrouwen van ondernemers staat vergeleken met het vertrouwen in het voorgaande kwartaal op hetzelfde hoge niveau. Van alle ondernemers spreekt 40% zijn vertrouwen uit over de toekomst, 56% is afwachtend/neutraal en iets minder dan 5% heeft weinig vertrouwen in de toekomst. De stemmingsindicator voor het vertrouwen blijft met deze verdeling op 7,4 staan. De positieve en negatieve antwoorden op de vraag in hoeverre de ondernemer vertrouwen heeft in de toekomst, worden getoetst aan diverse andere stemmingsindicatoren. Op basis van de stemmingsindicatoren met betrekking tot de tevredenheid, het vertrouwen, het kwartaaloordeel, de financiële positie van het bedrijf,

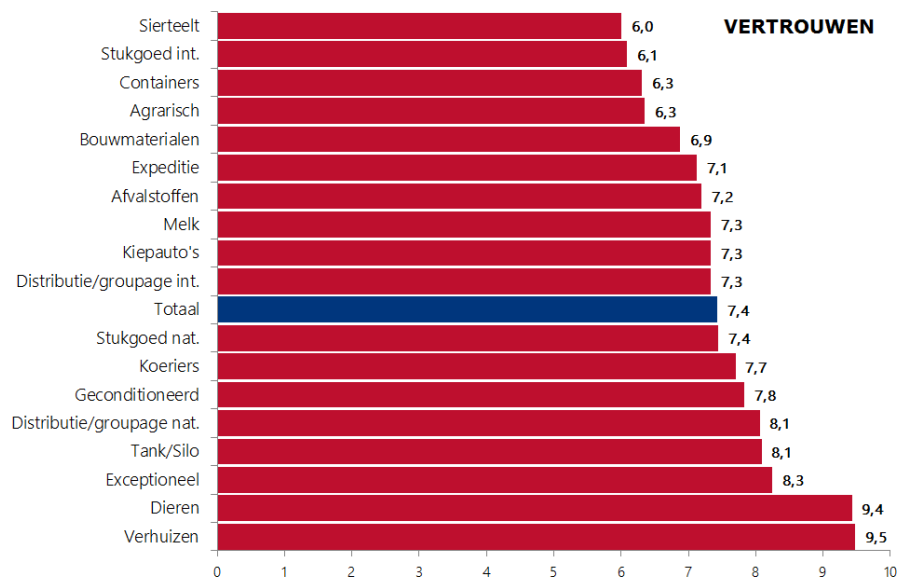
de orderportefeuille en de verwachting bedrijvigheid zou het aantal ondernemers met veel vertrouwen een stuk hoger uit moeten komen dan 40%. Dit geldt overigens niet alleen voor het 2^e kwartaal 2016, maar ook voor alle andere voorgaande kwartalen.

Ontwikkeling stemmingsindicator ondernemersvertrouwen per soort vervoer en/of soort bedrijf

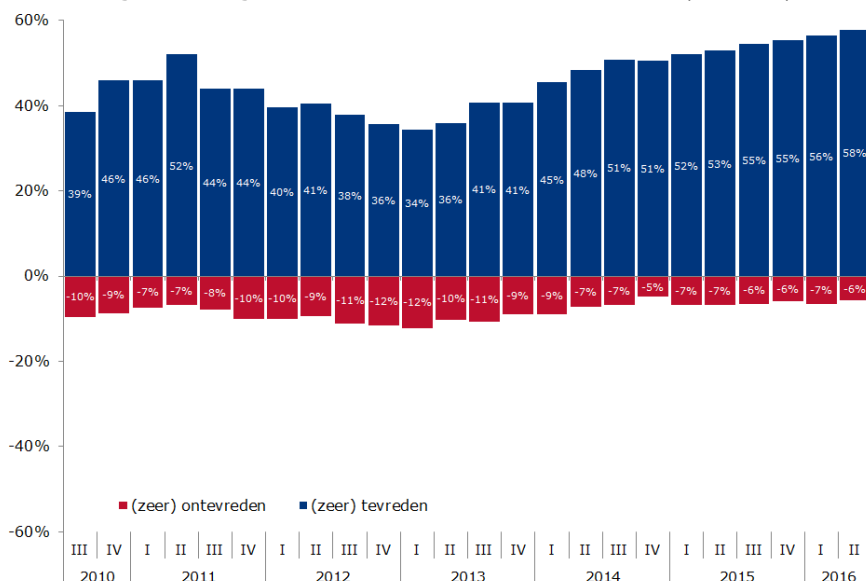
Een hoge indicator (max. 10) duidt op een groot vertrouwen	2013		2014				2015				2016			+/-
	III	IV	I	II	III	IV	I	II	III	IV	I	II		
Afvalstoffen	4,9	4,3	6,0	6,1	5,9	6,3	7,0	7,4	6,8	7,0	7,6	7,2	-	
Agrarisch	5,0	5,9	6,5	6,1	6,3	7,4	6,3	6,3	7,4	6,6	7,5	6,3	-	
Bouwmaterialen	4,8	5,0	6,0	5,5	5,5	5,6	7,0	7,1	6,6	7,4	7,2	6,9	-	
Containers	4,8	5,2	5,3	6,1	5,3	5,7	5,9	6,0	5,9	6,0	6,0	6,3	+	
Dieren	7,0	8,3	6,9	8,3	6,6	6,7	6,9	8,0	7,2	8,9	9,4	9,4	+	
Distributie/groepage int.	7,3	6,4	5,5	7,8	7,4	7,6	7,1	7,5	7,6	7,0	7,4	7,3	-	
Distributie/groepage nat.	6,1	5,5	5,9	5,9	7,2	6,8	6,9	6,9	6,7	6,8	7,5	8,1	+	
Exceptioneel	7,5	6,8	7,8	7,5	7,7	7,0	8,3	8,3	6,5	7,6	9,3	8,3	-	
Geconditioneerd	5,6	6,6	6,9	6,5	6,3	6,5	7,6	7,3	7,5	6,9	8,7	7,8	-	
Kiepauto's	4,9	5,0	6,4	4,8	4,9	5,4	7,0	6,1	4,8	6,0	7,3	7,3	+	
Koeriers	6,9	6,1	6,3	5,5	6,8	6,6	7,0	6,6	8,3	6,6	7,3	7,7	+	
Melk	6,5	7,3	7,2	7,9	6,5	6,9	7,2	6,9	6,9	8,8	6,9	7,3	+	
Sierteelt	4,6	5,9	7,8	6,3	7,8	6,3	9,0	6,0	5,5	5,9	7,3	6,0	-	
Stukgoed int.	5,5	6,4	5,3	5,8	6,2	6,5	5,6	6,8	7,5	7,5	5,7	6,1	+	
Stukgoed nat.	6,0	6,5	5,5	5,8	8,1	6,9	6,8	6,3	6,0	6,7	7,4	7,4	-	
Tank/Silo	7,3	7,6	6,8	7,4	5,5	6,2	8,1	7,9	7,3	5,8	6,9	8,1	+	
Verhuizen	6,0	6,2	6,0	7,7	6,0	6,8	8,1	7,8	7,4	7,4	7,9	9,5	+	
Expeditie	-	-	8,8	7,9	8,3	7,3	7,6	7,6	7,3	7,0	7,7	7,1	-	
Totaal	5,7	6,0	6,5	6,5	6,5	6,6	7,1	6,9	6,9	6,8	7,4	7,4	+	

Verhuisondernemers hebben met een indicator van 9,5 nog het meeste vertrouwen in de toekomst, gevolgd door ondernemers in het vervoer van dieren (9,4) en in het exceptionele vervoer (8,3). Het vertrouwen van laatstgenoemde ondernemers is vergeleken met het voorgaande kwartaal minder groot. Toen stond de vertrouwensindicator voor deze ondernemers op 9,3. In relatieve zin hebben ondernemers in het sierteeltvervoer (6,0), in het internationale stukgoederenvervoer (6,1) en in het vervoer van containers (6,3) het minste vertrouwen in de toekomst.

Ondernemersvertrouwen, Q2-2016 per soort vervoer en/of soort bedrijf



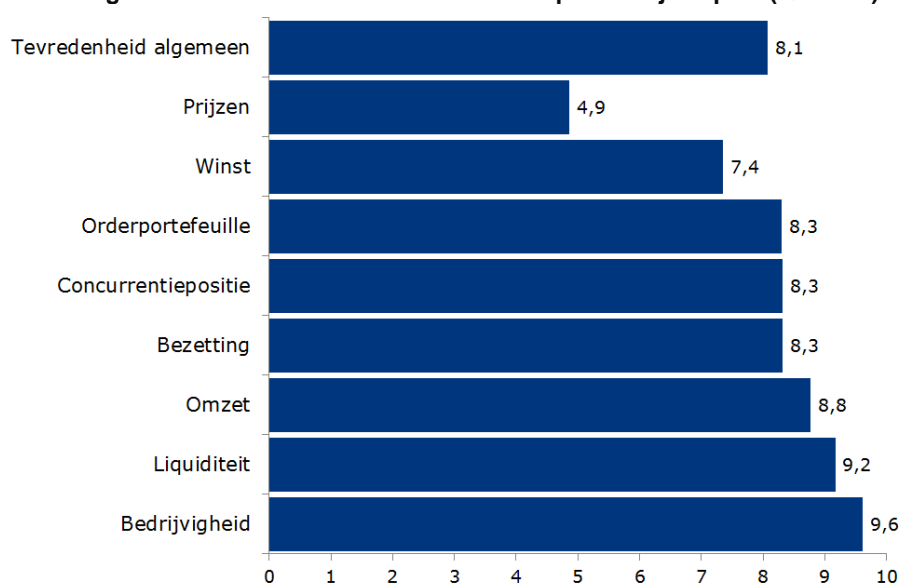
Ontwikkeling stemmingsindicator ondernemerstevredenheid (%+ / %-)



Meer en meer tevreden

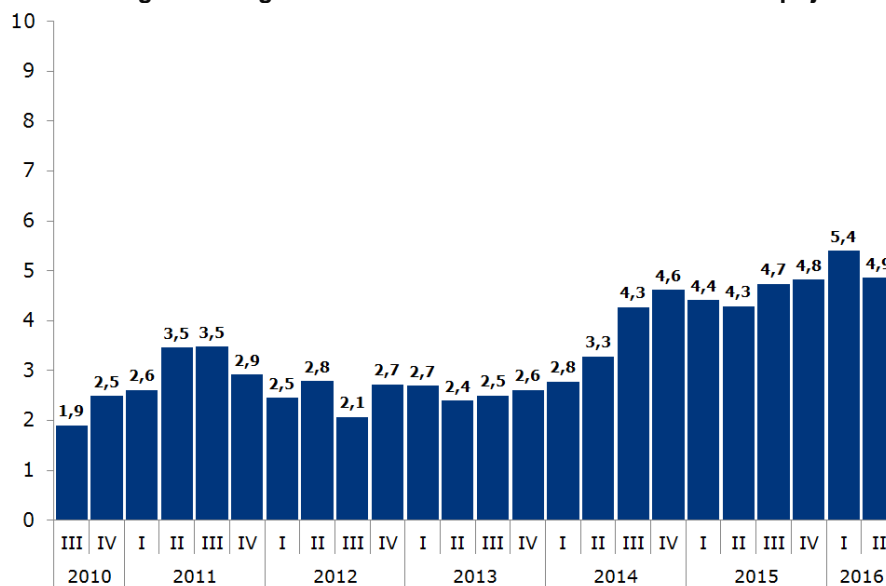
Ondernemers in de sector transport en logistiek zijn meer en meer tevreden over de economische situatie waarin hun bedrijf zich bevindt. Vanaf het 1^e kwartaal 2013 zien we de tevredenheid van ondernemers onafgebroken oplopen. Bij de laatste meting is van alle ondernemers 6% 'zeer tevreden', 52% is 'tevreden', 27% is 'noch tevreden, noch ontevreden', 13% is 'ontevreden' en 2% is 'zeer ontevreden'. Een overgrote meerderheid (58%) is dus (zeer) tevreden. De stemmingsindicator met betrekking tot de ondernemers tevredenheid stijgt van 7,9 naar 8,1, het hoogste punt vanaf de eerste meting in 2010.

Stemmingsindicator ondernemers tevredenheid per bedrijfsaspect (Q2-2016)



Het meest te spreken zijn ondernemers over de bedrijvigheid (9,6) in het 2^e kwartaal 2016, gevolgd door de liquiditeit van het bedrijf (9,2) en de behaalde omzet (8,8). Het minst te spreken zijn ze over de prijzen (4,9). Daarna volgt de winst (7,4). Over de winst is, gezien de hoogte van de indicator, geen sprake van een ontevreden stemming. Over de prijzen is wel sprake van een ontevreden stemming.

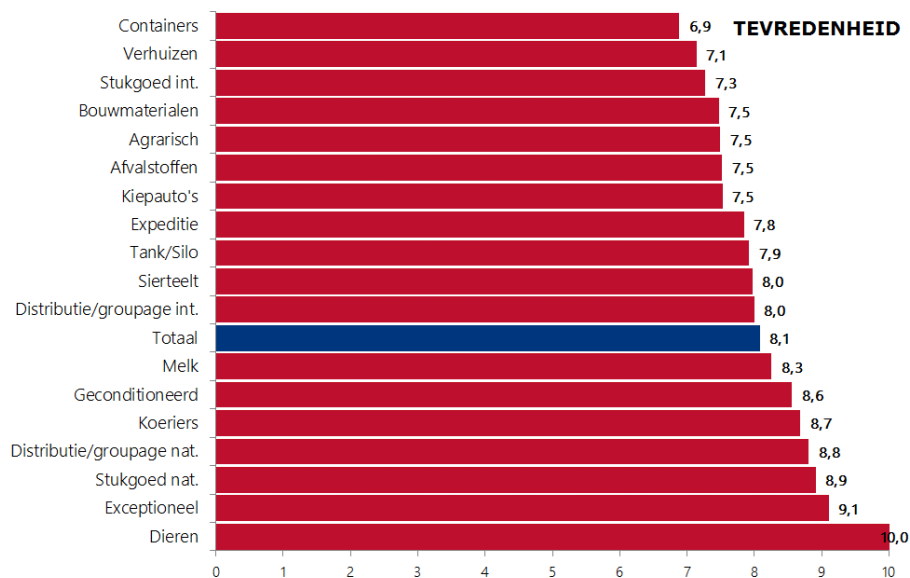
Ontwikkeling stemmingsindicator ondernemers tevredenheid m.b.t. prijzen



Ontwikkeling ondernemers tevredenheid (indicator) m.b.t. diverse bedrijfsaspecten

	2013		2014				2015				2016	
	IV	I	II	III	IV	I	II	III	IV	I	II	
Bedrijvigheid	7,2	7,4	8,3	8,9	8,3	8,3	9,1	8,9	8,9	8,9	9,6	
Omzet	6,5	6,8	7,5	7,8	7,8	7,7	8,1	8,3	8,3	8,3	8,8	
Winst	4,3	4,8	5,4	5,8	6,1	6,0	6,4	6,5	7,0	6,9	7,4	
Prijzen	2,6	2,8	3,3	4,3	4,6	4,4	4,3	4,7	4,8	5,4	4,9	
Orderportefeuille	6,7	7,1	7,2	7,0	7,3	7,6	8,1	7,7	7,7	8,1	8,3	
Bezetting	7,6	8,0	8,2	8,6	8,4	8,4	8,4	8,3	8,5	8,6	8,3	
Liquiditeit	7,3	7,5	7,7	8,5	8,3	8,2	8,4	8,9	9,0	8,9	9,2	
Concurrentiepositie	7,3	7,3	7,2	8,1	7,7	8,1	7,9	8,3	8,2	8,3	8,3	
Tevredenheid algemeen	6,2	6,5	6,9	7,4	7,3	7,3	7,6	7,7	7,8	7,9	8,1	

Ondernemers tevredenheid, Q2-2016 per soort vervoer en/of soort bedrijf



Relatief zijn de meest tevreden ondernemers werkzaam bij bedrijven in het vervoer van dieren (10,0), in het exceptionele vervoer (9,1) en in het binnenlandse stukgoederenvervoer (8,9). De meest ontevreden ondernemers (relatief) zijn werkzaam bij bedrijven in het vervoer van containers (6,9), bij verhuisbedrijven (7,1) en in het internationale stukgoederenvervoer (7,3).

Verhuisondernemers hadden met betrekking tot het 2^e kwartaal 2016 een te positieve voorspelling gedaan, waardoor de praktijk tegenviel. Vermoedelijk is dit de oorzaak waardoor verhuisondernemers relatief minder tevreden zijn, ondanks het grote vertrouwen dat ze in de toekomst hebben.

Bezetting personeel, materieel en opslag, Q2-2016								
	Klein	Middel	Groot	Bin	Int	Log	Exp.	Totaal
Bezetting Personeel								
Juiste verhouding	84,1%	64,6%	67,8%	70,0%	72,9%	67,6%	64,0%	68,8%
Overschot	8,7%	8,8%	4,4%	6,0%	10,4%	8,8%	20,0%	7,8%
Tekort	7,2%	26,5%	27,8%	24,0%	16,7%	23,5%	16,0%	23,4%
Niet van toepassing	84,3%	9,1%	3,3%	36,8%	58,1%	15,4%	18,2%	36,2%
Bezetting Materieel								
Juiste verhouding	76,9%	69,5%	70,6%	73,6%	75,9%	61,9%	60,0%	71,5%
Overschot	16,5%	19,0%	9,4%	14,4%	14,8%	19,0%	26,7%	16,3%
Tekort	6,6%	11,4%	20,0%	12,0%	9,3%	19,0%	13,3%	12,2%
Niet van toepassing	63,8%	27,3%	19,4%	32,9%	48,0%	65,2%	66,7%	37,9%
Bezetting Opslag								
Juiste verhouding	60,0%	59,1%	56,9%	61,9%	68,4%	47,6%	33,3%	58,4%
Overschot	20,0%	25,8%	19,0%	19,0%	21,1%	19,0%	33,3%	22,9%
Tekort	20,0%	15,1%	24,1%	19,0%	10,5%	33,3%	33,3%	18,7%
Niet van toepassing	95,0%	78,8%	56,9%	82,5%	88,7%	57,7%	65,2%	80,6%

Bezetting personeel, materieel en opslag									
	2014			2015				2016	
	II	III	IV	I	II	III	IV	I	II
Bezetting Personeel									
Juiste verhouding	70,0%	73,2%	72,8%	73,8%	70,5%	67,7%	71,2%	70,3%	68,8%
Overschot	15,1%	11,4%	16,5%	16,2%	8,8%	11,9%	15,1%	16,0%	7,8%
Tekort	14,9%	15,4%	10,8%	10,0%	20,6%	20,4%	13,7%	13,7%	23,4%
Niet van toepassing	13,0%	18,7%	15,8%	17,3%	18,5%	15,3%	32,6%	44,9%	36,2%
Bezetting Materieel									
Juiste verhouding	68,2%	73,6%	69,0%	70,4%	73,5%	66,8%	70,3%	69,9%	71,5%
Overschot	18,7%	17,2%	20,5%	20,0%	12,4%	21,3%	19,5%	21,8%	16,3%
Tekort	13,2%	9,2%	10,6%	9,6%	14,1%	11,9%	10,2%	8,3%	12,2%
Niet van toepassing	14,4%	12,3%	11,9%	16,2%	14,9%	13,2%	27,6%	32,5%	37,9%
Bezetting Opslag									
Juiste verhouding	-	-	-	-	-	-	-	57,4%	58,4%
Overschot	-	-	-	-	-	-	-	28,4%	22,9%
Tekort	-	-	-	-	-	-	-	14,2%	18,7%
Niet van toepassing	-	-	-	-	-	-	-	80,4%	80,6%

Tekort loopt op

Het tekort aan personeel loopt op. Sinds de eerste meting in 2008 hebben niet eerder zoveel ondernemers een tekort, en niet zo weinig ondernemers een overschot aan personeel gemeld. Van alle ondernemers meldt 23% een tekort en 8% een overschot aan personeel. In het voorgaande kwartaal meldde 14% een tekort en 16% een overschot aan personeel. Voor zover van toepassing meldt 12% in het 2^e kwartaal 2016 een tekort aan materieel en 16% meldt een overschot. Voor wat betreft de opslag meldt 19% een tekort en 23% een overschot aan opslagruimte.

Veel vacatures

Het aantal bedrijven met één of meerdere vacatures is in het 2^e kwartaal 2016 sinds het 3^e kwartaal 2007 met een aandeel van 30% niet zo groot geweest. Ook de vacaturegraad bereikt met 2,6%, net als in het 1^e kwartaal 2016 een hoogte die sinds het 3^e kwartaal 2008 niet is bereikt. De vacaturegraad voor de functie van chauffeur komt uit op 2,8% en die voor niet rijdend personeel op 2,4%. Bedrijven met overwegend binnenlandse activiteiten kennen met 2,2% relatief de hoogste vacaturegraad en bedrijven met overwegend internationale activiteiten met 0,7% de laagste.

Colofon

Het Conjunctuurbericht Beroepsgoederenvervoer over de weg & Logistiek dienstverleners is een uitgave van Transport en Logistiek Nederland. De gegevens in dit Conjunctuurbericht zijn voor een groot deel gebaseerd op een kwalitatieve analyse van resultaten uit een enquête die elk kwartaal wordt afgenomen onder leden van Transport en Logistiek Nederland. De gegevens in deze uitgave hebben betrekking op de periode april t/m juni 2016.

Hoewel bij het samenstellen van dit Conjunctuurbericht de uiterste zorgvuldigheid is betracht, wordt aansprakelijkheid voor eventuele onjuistheden door Transport en Logistiek Nederland niet aanvaard, noch aansprakelijkheid voor schade, van welke aard dan ook, die het directe of indirecte gevolg is van handelingen en/of beslissingen die (mede) gebaseerd zijn op de informatie in dit bericht.

Uitgave

Transport en Logistiek Nederland
Afdeling Business Support, Research

Boris Pasternaklaan 22
Postbus 3008
2700 KS Zoetermeer
Telefoon 088 4567111
fax 088 4567200

Onderzoek

Afdeling Business Support,
Research, Eric Doppert

Samenstelling en redactie

Afdeling Business Support,
Research, Eric Doppert

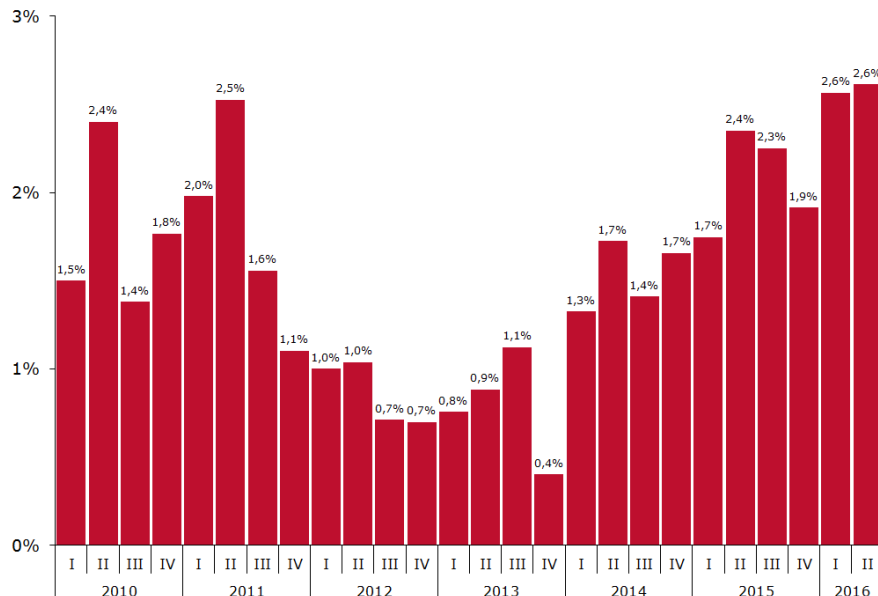
Nadere inlichtingen

Afdeling Voorlichting
Renee Reijers
088-4567215 of
06-51806340

© Overname van gegevens uit dit bericht is toegestaan met bronvermelding

Verveelvoudiging voor eigen gebruik of intern gebruik is toegestaan.

Ontwikkeling vacaturegraad transport en logistiek (2010-2016)



Vacaturegraad = aantal vacatures t.o.v. aantal ingevulde arbeidsplaatsen als percentage uitgedrukt

Stemming ondernemers in transport en logistiek per provincie, Q1 en Q2-2016

	Kwartaaloordeel		Tevredenheid		Vertrouwen	
	2016 I	2016 II	2016 I	2016 II	2016 I	2016 II
	Zuid-Holland	6,4	7,6	8,0	8,1	7,4
Noord-Brabant	7,0	8,6	7,4	8,1	7,1	7,2
Gelderland	7,8	8,1	8,5	8,4	8,0	7,7
Noord-Holland	7,9	7,5	7,8	8,0	6,8	7,8
Limburg	5,8	6,4	8,0	8,1	6,6	6,3
Overijssel	7,7	8,1	8,4	8,2	7,3	7,9
Friesland	7,1	6,1	8,3	7,8	7,9	7,5
Utrecht	7,3	7,7	7,7	7,7	8,4	8,5
Groningen	4,4	6,5	7,6	8,4	5,5	7,6
Drenthe	9,6	6,7	10,0	8,2	7,9	6,7
Zeeland	6,7	9,2	7,5	9,5	6,7	7,0
Flevoland	5,5	9,0	8,5	8,0	9,2	8,8
Nederland	7,1	7,7	7,9	8,1	7,4	7,4

Een hoge indicator (maximaal 10) is positief, een lage indicator (minimaal 0) is negatief

Regionale verschillen

Als we de uitkomsten van de conjunctuurenquête splitsen naar bedrijven per provincie, dan zien we grote regionale verschillen. Zo oordelen ondernemers in Zeeland (9,2) het positiefst over het afgelopen kwartaal en zijn ondernemers in Friesland (6,1) het minst positief over het afgelopen kwartaal. De meest tevreden ondernemers zitten in Zeeland (9,5) en de minst tevreden ondernemers in Utrecht (7,7). Wat het ondernemersvertrouwen betreft hebben ondernemers in Flevoland (8,8) het meeste vertrouwen in de toekomst en ondernemers in Limburg (6,3) het minste vertrouwen. Als we het gemiddelde berekenen van het vertrouwen, de tevredenheid en het oordeel over het 1^e kwartaal 2016, dan kennen Flevoland (8,6) en Zeeland (8,6) de meest positieve ondernemers. In Friesland (7,1) en Limburg (6,9) zijn ondernemers relatief negatiever.

Stemmingsindicator ondernemersvertrouwen per provincie, Q2-2016

