

# Conjunctuur bericht

3<sup>e</sup> kwartaal 2015 – Bemoedigend resultaat

## Beroepsgoederenvervoer over de weg & Logistiek dienstverleners

23<sup>e</sup> jaargang, nr. 82  
Zoetermeer, 30 oktober 2015

### INHOUDSOPGAVE

Bedrijvigheid op  
hoog niveau

Koeriers hebben druk  
kwartaal achter de rug

Minder bedrijvigheid  
internationaal transport

Niveau omzet vrijwel gelijk

Winstniveau valt hoger uit

Financiële positie  
verbetert

Lichte stijging prijsniveau

Een voldoende voor  
derde kwartaal

Dikke portefeuille grote  
bedrijven

Vertrouwen ongewijzigd

Meer tevreden

Verdere verbetering

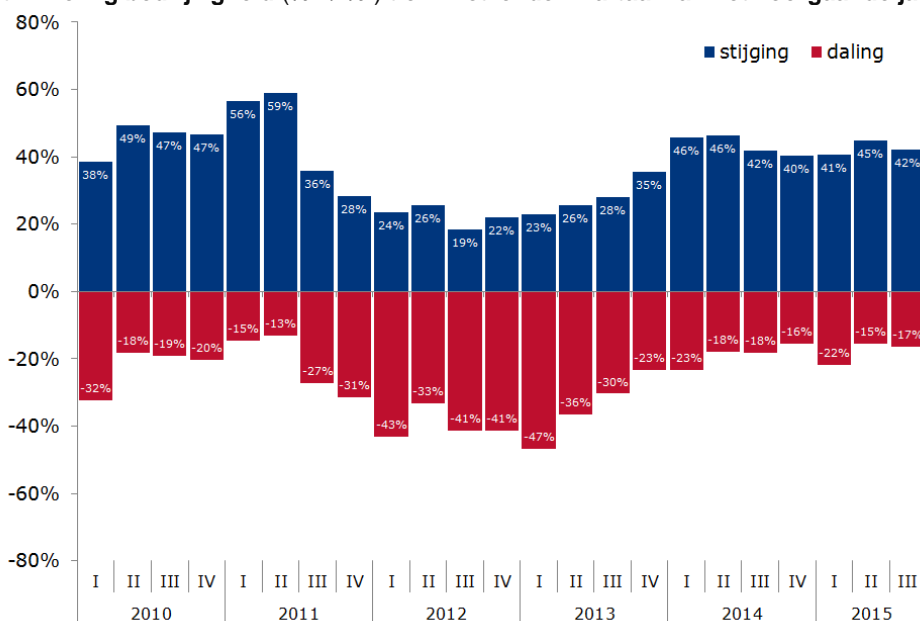
Grote vraag naar  
personeel

Verschillen per provincie

De bedrijvigheid en omzet blijven qua niveau vrijwel gelijk aan die van het 2<sup>e</sup> kwartaal, maar de winst neemt licht toe. Het vertrouwen van ondernemers is niet veranderd en blijft op een hoog niveau staan. Bijna driekwart van alle bedrijven sluit het 3<sup>e</sup> kwartaal van 2015 positief af; het beste resultaat sinds de eerste meting in 2012. Het gaat dus duidelijk de goede kant op met de sector transport en logistiek.

Omdat de enquête-uitkomsten zijn gebaseerd op gemiddelden, is het logisch dat de meningen hierover verdeeld zijn. Hoewel een grote meerderheid van alle ondernemers vol lof is over de behaalde resultaten in het 3<sup>e</sup> kwartaal, is een vijfde van alle ondernemers verre van tevreden. Zij oordelen negatief over het 3<sup>e</sup> kwartaal 2015. Maar over één ding zijn bijna alle ondernemers het eens; de prijzen zijn nog steeds aan de lage kant. En dat is voor sommigen zacht uitgedrukt.

### Ontwikkeling bedrijvigheid (%+ / %-) t.o.v. hetzelfde kwartaal van het voorgaande jaar



### Bedrijvigheid op hoog niveau

Hoewel het niveau van bedrijvigheid in het 3<sup>e</sup> kwartaal 2015 licht daalt, staat deze nog steeds op een hoog niveau. Vanaf het 1<sup>e</sup> kwartaal 2014, toen de bedrijvigheid een fors herstel liet zien ten aanzien van de voorliggende kwartalen, geeft in elk opvolgend kwartaal een meerderheid van alle bedrijven aan dat de bedrijvigheid hoger uitvalt. Wat het 3<sup>e</sup> kwartaal 2015 betreft, zegt 42% dat de bedrijvigheid hoger uitvalt, 17% dat deze lager uitvalt en 41% dat de bedrijvigheid gelijk is aan die van het 3<sup>e</sup> kwartaal 2014.

Ten opzichte van het 2<sup>e</sup> kwartaal 2015 daalt de stemmingsindicator voor het niveau van bedrijvigheid licht van 7,1 naar 6,9. Grote bedrijven kennen met een indicator van 7,8 een hogere bedrijvigheid dan middelgrote bedrijven met een indicator van 6,6 en kleine bedrijven met een indicator van 6,7.

## Begripsomschrijving:

### Categorie bedrijven:

**ZZP** (Zelfstandige ondernemer Zonder Personeel)

**Klein** (<5 vrachtauto's of personeelsleden)

**Middel** (5-50 vrachtauto's of personeelsleden)

**Groot** (>50 vrachtauto's of personeelsleden)

**Binnenlands** (≥75% omzet uit binnenlandse activiteiten)

**Internationaal** (≥ 75% omzet uit internationale activiteiten)

**Logistiek** (≥ 40% omzet uit logistieke diensten, anders dan transport)

**Expeditie** (Expeditiebedrijf, intermediair tussen verlader en vervoerder / organisator van het verzenden van goederen)

De **Stemmingsindicator** zoals in dit bericht bedoeld, stelt TLN samen uit het percentage positieve en negatieve respondenten ten opzichte van het totaal aantal respondenten, waarbij de uitkomst wordt gewogen.

**Bedrijvigheid** = Mate waarin personeel en materieel actief worden ingezet (hoog/laag) voor het uitvoeren van het aantal toegenomen/afgenomen opdrachten

**Omzet** = Totaal van alle opbrengsten, behaald uit uitgevoerde opdrachten in een bepaalde periode

**Winst** = Restant van alle opbrengsten minus alle kosten in een bepaalde periode

**Prijzen** = Prijs per eenheid (km, uur, m2, etc.) die afgesproken en gerekend wordt voor een uitgevoerde opdracht

**Vertrouwen** (ondernemersvertrouwen) = Mate waarin de ondernemer rekent op een bedrijfseconomisch goede/slechte komende periode

**Kostprijs** = Totaal van alle gemaakte kosten om een opdracht uit te kunnen voeren

**Vacaturegraad** = aantal vacatures ten opzichte van het aantal ingevulde arbeidsplaatsen, als percentage weergegeven

**Kwartaalbasis** = Kwartaal vergeleken met voorgaand kwartaal

**Jaarbasis** = Kwartaal vergeleken met hetzelfde kwartaal van voorgaand jaar

### Afronding

In enkele tabellen valt de som van percentages hoger of lager uit dan 100%. Dit heeft te maken met de automatische afronding in spreadsheets.

### Niet representatief

De uitkomsten per deelmarkt, soort vervoer of activiteit zijn per categorie niet representatief en geven alleen een indicatie van de mogelijke economische ontwikkeling binnen een bepaalde categorie.

Wat het 4<sup>e</sup> kwartaal betreft, voorspelt 35% een hogere, 51% een gelijke, en 14% een lagere bedrijvigheid ten opzichte van het 4<sup>e</sup> kwartaal 2014. Verdeeld naar grootteklasse zien we grote verschillen in de voorspellingen. Van alle ondernemers bij grote bedrijven voorspelt 52% een hogere bedrijvigheid in het 4<sup>e</sup> kwartaal, bij middelgrote bedrijven voorspelt 35% een hogere bedrijvigheid en bij kleine bedrijven voorspelt 26% een hogere bedrijvigheid. Als de praktijk overeenkomt met de gemiddelde voorspelling van ondernemers, dan komt de stemmingsindicator voor het niveau van bedrijvigheid voor het 4<sup>e</sup> kwartaal 2015 uit op 6,7.

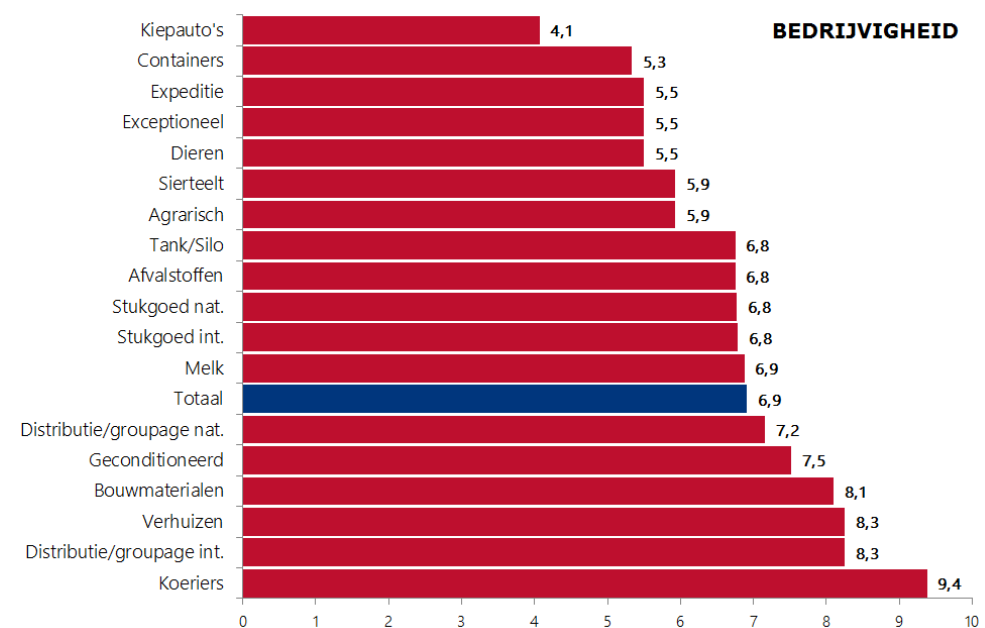
### Stemmingsindicator bedrijvigheid

		zzp	klein	middel	groot	bin.	int.	log.	exp.	totaal
<b>2014</b>	III	6,8	6,4	6,9	8,3	6,8	6,6	7,9	10,0	6,8
<b>2015</b>	II	6,6	6,5	7,3	7,9	6,9	7,1	7,3	8,0	7,1
<i>2015*</i>	III	6,1	6,2	6,7	7,7	6,6	6,5	6,4	8,0	6,7
<b>2015</b>	III	6,7	6,6	6,8	7,8	6,6	6,5	6,8	5,5	6,9
<i>2015*</i>	IV	5,9	6,2	6,6	7,6	6,2	6,6	6,5	6,4	6,7

\*voorspelling ondernemers

kwartaal t.o.v. hetzelfde kwartaal in het voorgaande jaar

### Stemmingsindicator bedrijvigheid, Q3-2015 per soort vervoer of activiteit



### Koeriers hebben druk kwartaal achter de rug

Als we het niveau van bedrijvigheid per soort vervoer of activiteit bekijken, dan hebben koeriersbedrijven met een stemmingsindicator van 9,4 een druk 3<sup>e</sup> kwartaal achter de rug. Maar ook bedrijven in het internationale distributie-/groepagevervoer (8,3) en verhuisbedrijven (8,3) hebben naar verhouding een druk kwartaal afgesloten. Bedrijven in het kiepautovervoer (4,1) en in het containervervoer (5,3) hebben het qua bedrijvigheid een stuk minder druk gehad.

### Stemmingsindicator internationale bedrijvigheid per landenrelatie (kwartaalbasis)

	2012		2013				2014				2015		
	III	IV	I	II	III	IV	I	II	III	IV	I	II	III
Duitsland	5,6	5,2	5,5	6,2	6,1	6,3	6,3	7,1	5,8	6,0	6,0	6,5	5,7
België	4,8	5,3	4,9	5,6	5,7	6,0	5,9	7,1	5,7	6,1	5,8	6,7	6,1
Frankrijk	4,8	4,3	5,0	5,6	5,4	5,1	6,3	6,3	5,2	5,7	5,7	5,7	5,2
Italië	4,8	4,0	4,6	5,5	6,1	5,5	6,5	6,6	6,3	5,5	6,0	6,6	7,2
Ver. Koninkrijk	4,5	5,5	5,5	7,0	5,7	5,5	6,7	6,5	5,5	5,7	6,0	6,3	6,1
Zweden	5,7	5,7	5,8	6,3	7,2	5,9	7,4	6,6	4,2	5,9	7,0	6,0	6,4
Spanje	3,5	4,1	4,8	7,1	6,2	5,5	5,8	7,1	2,6	5,5	5,3	7,1	6,3
Denemarken	4,9	4,8	3,9	6,3	6,4	6,1	6,5	6,7	6,1	5,4	7,0	5,5	5,7
Oostenrijk	4,6	4,5	4,3	4,1	5,9	5,1	6,5	5,7	4,3	5,5	7,4	5,5	6,1
Polen	3,2	4,1	6,0	6,9	5,5	6,8	6,5	6,9	6,7	5,1	6,2	8,0	8,0
<b>Totaal</b>	<b>5,0</b>	<b>5,0</b>	<b>5,2</b>	<b>5,9</b>	<b>5,9</b>	<b>5,7</b>	<b>6,2</b>	<b>6,6</b>	<b>5,5</b>	<b>5,7</b>	<b>6,0</b>	<b>6,2</b>	<b>5,9</b>

### Minder bedrijvigheid internationaal transport

In het Nederlandse internationale goederenvervoer over de weg werd in het 3<sup>e</sup> kwartaal 2015 relatief minder bedrijvigheid gemeten dan in het voorgaande kwartaal. De stemmingsindicator voor het niveau van bedrijvigheid in het internationale vervoer daalt van 6,2 naar 5,9. Met name in het vervoer naar en vanuit Duitsland daalt de bedrijvigheid flink. Duitsland is goed voor bijna de helft van het totaal vervoerde gewicht in het bilaterale goederenvervoer over de weg. De stemmingsindicator voor bedrijvigheid in het vervoer op Duitsland daalt van 6,5 naar 5,7. Ook het vervoer naar en vanuit België, goed voor 34% van het totaal vervoerde bilaterale gewicht, laat een daling van bedrijvigheid zien. De indicator voor het vervoer op België daalt van 6,7 naar 6,1. Omdat het niveau van bedrijvigheid wordt vergeleken met hetzelfde kwartaal, een jaar geleden, is het uitgesloten dat de vakantieperiode in het 3<sup>e</sup> kwartaal de oorzaak is van de daling van bedrijvigheid in het internationale vervoer.

#### Stemmingsindicator omzet

		zfp	klein	middel	groot	bin.	int.	log.	exp.	totaal
2014	III	6,7	6,3	7,0	8,0	6,6	6,9	8,6	10,0	6,7
2015	II	6,6	6,4	6,8	7,8	6,5	6,7	5,8	7,6	6,8
2015	III	6,5	6,5	6,5	7,4	6,3	6,6	6,1	3,7	6,7

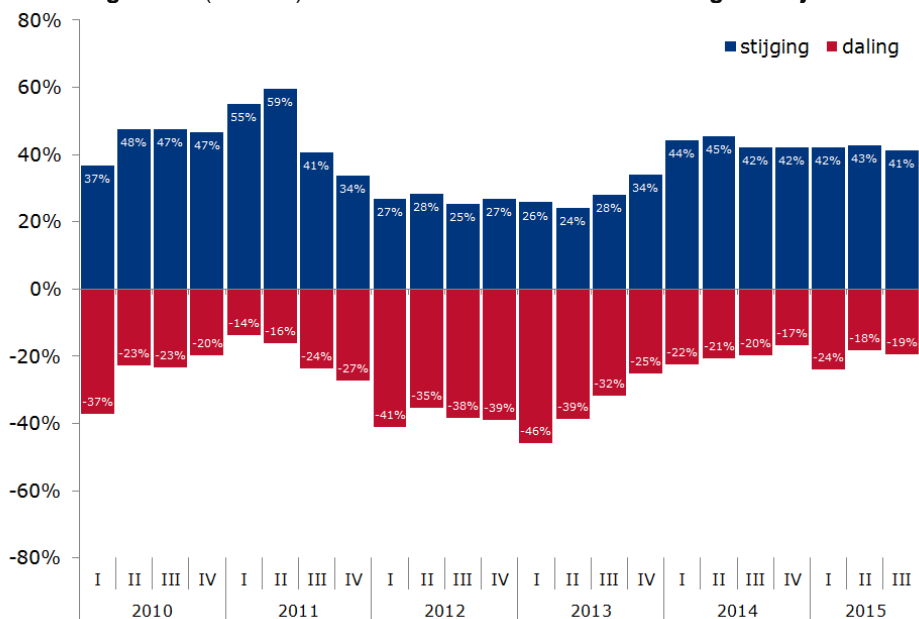
kwartaal t.o.v. hetzelfde kwartaal in het voorgaande jaar

### Niveau omzet vrijwel gelijk

Het niveau van de omzet in het 3<sup>e</sup> kwartaal is relatief gezien vrijwel gelijk aan die van het 2<sup>e</sup> kwartaal 2015. De stemmingsindicator voor het omzetniveau daalt licht van 6,8 naar 6,7. In plaats van 43% in het 2<sup>e</sup> kwartaal meldt nu 41% van alle ondernemers een omzetsijting. Het aantal ondernemers dat op jaarbasis een omzetsijting meldt, stijgt van 18% naar 19%.

De gemiddelde omzetsijting (rekenkundig/jaarbasis) komt voor het 3<sup>e</sup> kwartaal uit op 4,3%. In het voorgaande kwartaal werd nog een omzetsijting gerealiseerd van 3,2%. De laatste keer dat een dergelijke hoge omzetsijting werd gerealiseerd is langer dan 4 jaar geleden, namelijk in het 2<sup>e</sup> kwartaal 2011. Overigens valt de omzetsijting bij kleine bedrijven (+6,0%) een stuk hoger uit dan bij middelgrote (+4,1%) en grote bedrijven (+3,0%).

### Ontwikkeling omzet (%+ / %-) t.o.v. hetzelfde kwartaal in het voorgaande jaar



#### Stemmingsindicator winst

		zfp	klein	middel	groot	bin.	int.	log.	exp.	totaal
2014	III	6,5	6,0	6,4	6,8	6,3	6,2	6,5	8,6	6,3
2015	II	6,6	6,2	6,3	5,6	5,8	6,1	5,5	6,8	6,1
2015	III	6,6	6,5	6,3	6,4	6,1	6,4	5,7	5,5	6,4

kwartaal t.o.v. hetzelfde kwartaal in het voorgaande jaar

### Gemiddelde omzetstijging of -daling t.o.v. hetzelfde kwartaal in het voorgaande jaar

		zpz	klein	middel	groot	bin.	int.	log.	exp.	totaal
2014	I	-0,5%	-0,6%	3,1%	3,5%	2,2%	0,8%	3,7%	-	1,7%
	II	3,4%	2,1%	4,0%	5,6%	1,9%	5,3%	2,9%	7,2%	3,9%
	III	3,5%	1,4%	2,3%	1,1%	1,2%	0,9%	8,3%	8,7%	1,7%
	IV	2,4%	2,6%	4,4%	5,1%	3,6%	4,7%	5,3%	6,2%	3,9%
2015	I	-2,4%	-2,0%	4,9%	4,0%	1,5%	3,9%	1,2%	10,4%	2,7%
	II	4,3%	2,5%	3,0%	4,7%	2,1%	2,8%	-0,2%	7,4%	3,2%
	III	6,8%	6,0%	4,1%	3,0%	3,6%	2,7%	-1,1%	4,0%	4,3%

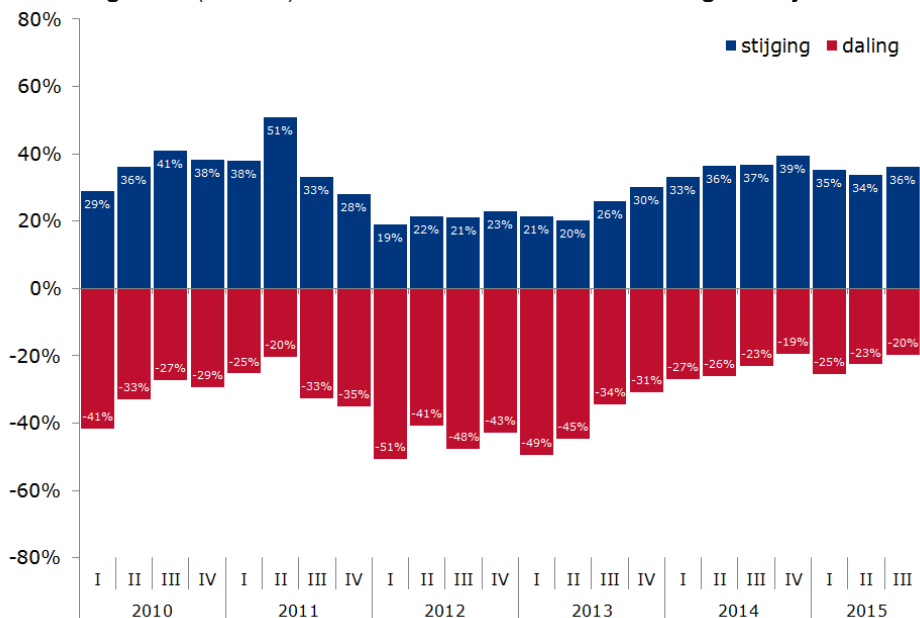
Omzetpercentage is indicatief en betreft een rekenkundig gemiddelde, gebaseerd op opgaven van respondenten

### Winstniveau valt hoger uit

Het financiële plaatje ziet er dit keer hoopvol uit. Niet alleen het winstniveau stijgt, maar ook het aantal bedrijven dat daadwerkelijk met winst afsluit. Van alle ondernemers meldt 36% een hogere en 20% een lagere winst in het afgelopen 3<sup>e</sup> kwartaal ten opzichte van het 3<sup>e</sup> kwartaal van vorig jaar. De stemmingsindicator voor het winstniveau stijgt van 6,1 naar 6,4.

Het aantal bedrijven dat het 3<sup>e</sup> kwartaal 2015 daadwerkelijk afsluit met winst, stijgt van 71% naar 73%, het aantal dat quitte speelt, daalt van 22% naar 20% en het aantal dat het kwartaal met verlies afsluit, blijft met 7% gelijk.

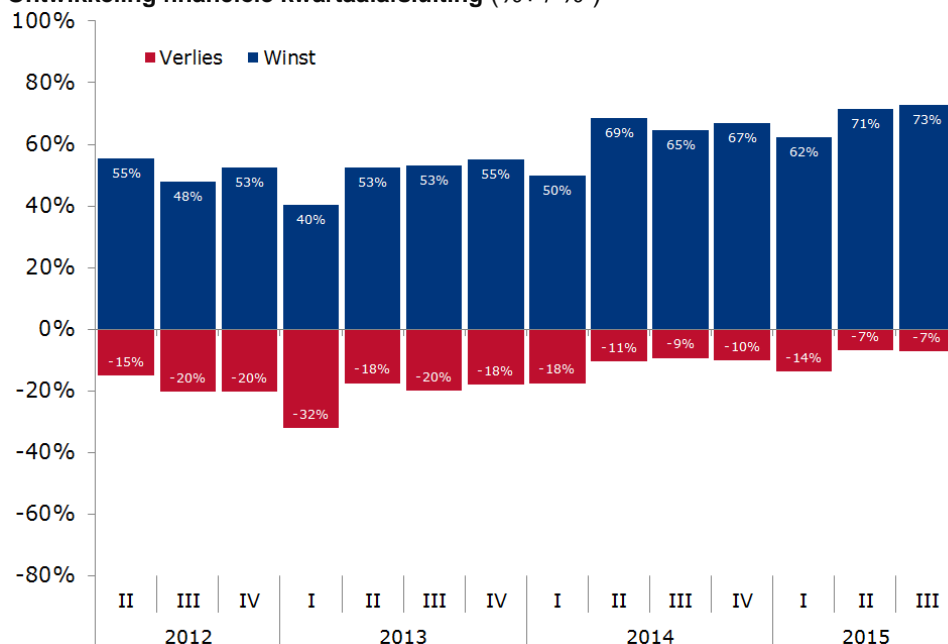
### Ontwikkeling winst (%+ / %-) t.o.v. hetzelfde kwartaal in het voorgaande jaar



### Ontwikkeling financiële kwartaalafsluiting

	2013				2014				2015		
	I	II	III	IV	I	II	III	IV	I	II	III
<b>Winst</b>	40%	53%	53%	55%	50%	69%	65%	67%	62%	71%	73%
<b>Quitte</b>	27%	30%	27%	27%	33%	21%	26%	23%	24%	22%	20%
<b>Verlies</b>	32%	18%	20%	18%	18%	11%	9%	10%	14%	7%	7%
<b>Indicator:</b>	<b>6,0</b>	<b>7,4</b>	<b>7,3</b>	<b>7,5</b>	<b>7,3</b>	<b>8,7</b>	<b>8,5</b>	<b>8,6</b>	<b>8,2</b>	<b>9,1</b>	<b>9,1</b>

### Ontwikkeling financiële kwartaalafsluiting (%+ / %-)



### Ontwikkeling financiële positie van het bedrijf (volgens oordeel ondernemers)

	2013		2014				2015		
	III	IV	I	II	III	IV	I	II	III
<b>Zeer sterk</b> (ruim voldoende cashflow, ruim voldoende eigen vermogen)	8,8%	7,4%	7,6%	10,4%	9,3%	11,2%	13,1%	9,5%	13,6%
<b>Sterk</b> (voldoende cashflow, voldoende eigen vermogen)	34,9%	37,7%	39,1%	42,1%	43,9%	41,9%	43,7%	46,0%	48,3%
<b>Noch sterk, noch zwak</b>	38,5%	40,7%	41,9%	35,3%	38,5%	36,6%	33,1%	34,9%	29,0%
<b>Zwak</b> (onvoldoende cashflow, onvoldoende eigen vermogen)	14,4%	11,6%	9,5%	9,1%	7,6%	8,2%	8,1%	8,6%	7,9%
<b>Zeer zwak</b> (bijna of geen cashflow, bijna of geen eigen vermogen)	3,4%	2,5%	1,9%	3,0%	0,7%	2,1%	1,9%	1,1%	1,2%
indicator:	<b>7,2</b>	<b>7,5</b>	<b>7,8</b>	<b>8,1</b>	<b>8,4</b>	<b>8,4</b>	<b>8,7</b>	<b>8,5</b>	<b>9,1</b>

### Financiële positie verbeterd

Op de vraag hoe de ondernemer de financiële positie van zijn bedrijf typeert, antwoordt 14% met 'zeer sterk', 48% met 'sterk', 29% met 'noch sterk, noch zwak', 8% met 'zwak' en 1% houdt het op 'zeer zwak'. Bij elkaar levert dit een stemmingsindicator op van 9,1, het hoogste punt sinds de eerste meting in het 1<sup>e</sup> kwartaal 2009. Niet eerder spraken zoveel ondernemers (62%) over een (zeer) 'sterke' financiële positie van het bedrijf en waren er zo weinig ondernemers (9%) die spraken over een (zeer) 'zwakke' financiële positie.

### Stemmingsindicator prijzen

		zzp	klein	middel	groot	bin.	int.	log.	exp.	totaal
<b>2014</b>	III	6,5	6,1	6,7	7,1	6,5	6,1	5,8	5,5	6,4
<b>2015</b>	II	6,2	5,9	6,1	6,5	6,1	6,0	4,9	6,8	6,1
<b>2015</b>	III	6,1	6,0	6,1	6,5	6,4	5,5	6,1	4,6	6,2

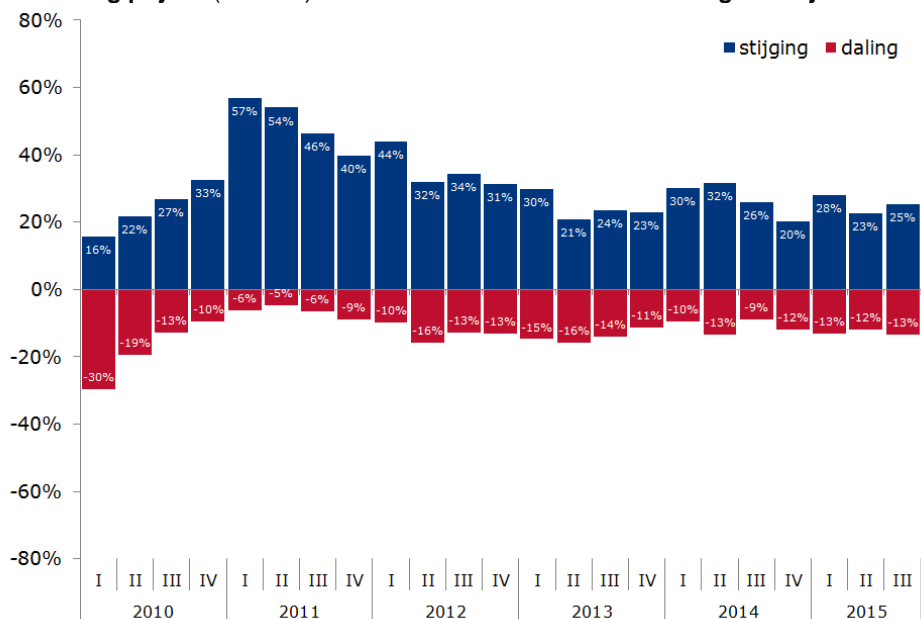
kwartaal t.o.v. hetzelfde kwartaal in het voorgaande jaar

### Lichte stijging prijsniveau

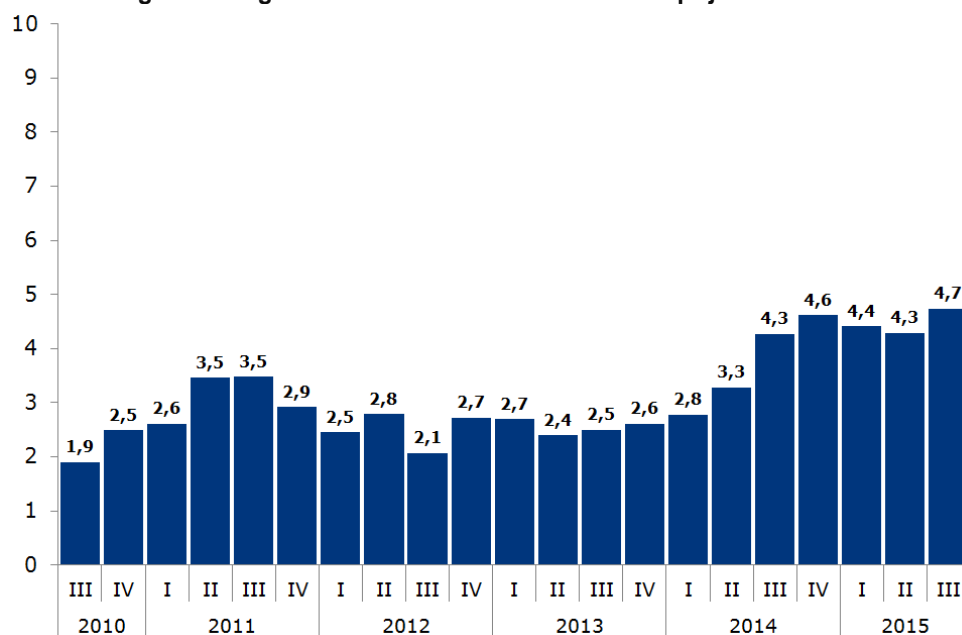
Ondanks een lichte stijging van het prijsniveau in het 3<sup>e</sup> kwartaal, kunnen we niet spreken van een stijgende lijn. De ontwikkeling van het prijsniveau laat een wisselvallig beeld zien. Terwijl een kwart van alle ondernemers zegt dat de prijzen in het 3<sup>e</sup> kwartaal 2015 ten opzichte van hetzelfde kwartaal van vorig jaar zijn gestegen, zegt 13% dat ze gedaald zijn. De overige 62% meldt dat de prijzen ten opzichte van een jaar geleden niet zijn veranderd. De meeste ondernemers (36%) geven aan (zeer) ontevreden te zijn over de huidige prijzen, 38% is 'noch tevreden, noch ontevreden' en 26% zegt

(zeer) tevreden te zijn. Ondanks de grote ontevredenheid over prijzen, belandt de stemmingsindicator met betrekking tot de ondernemerstevredenheid over prijzen met 4,7 op het hoogste punt sinds de eerst meting in 2010.

### Ontwikkeling prijzen (%+ / %-) t.o.v. hetzelfde kwartaal in het voorgaande jaar



### Ontwikkeling stemmingsindicator m.b.t. tevredenheid over prijzen



### Beoordeling ondernemers afgesloten kwartaal

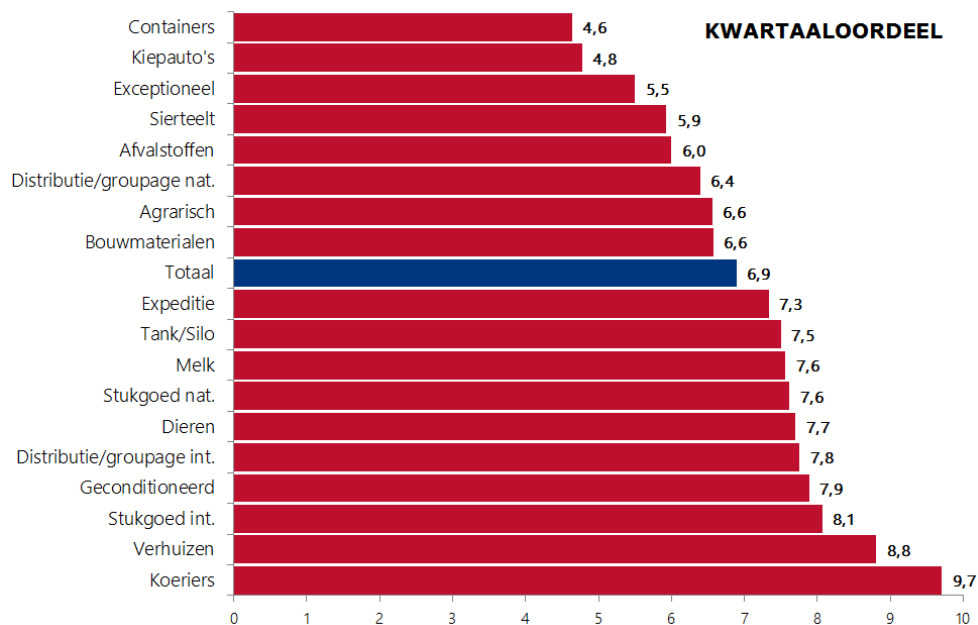
	2013		2014			2015			Indicator:
	III	IV	I	II	III	IV	I	II	
Zeer goed kwartaal	2,2%	4,3%	3,9%	4,8%	3,2%	5,1%	4,7%	5,2%	5,0%
Goed kwartaal	21,7%	25,0%	27,1%	33,7%	33,6%	34,7%	31,5%	38,4%	35,8%
Normaal kwartaal	41,0%	44,5%	43,9%	40,0%	46,6%	44,4%	41,0%	38,2%	39,7%
Slecht kwartaal	33,1%	24,5%	23,3%	20,1%	15,5%	14,7%	21,4%	17,9%	18,3%
Zeer slecht kwartaal	2,1%	1,6%	1,8%	1,5%	1,1%	1,2%	1,4%	0,4%	1,1%
Indicator:	<b>4,9</b>	<b>5,8</b>	<b>5,9</b>	<b>6,6</b>	<b>6,7</b>	<b>7,0</b>	<b>6,4</b>	<b>7,2</b>	<b>6,9</b>

### Een voldoende voor derde kwartaal

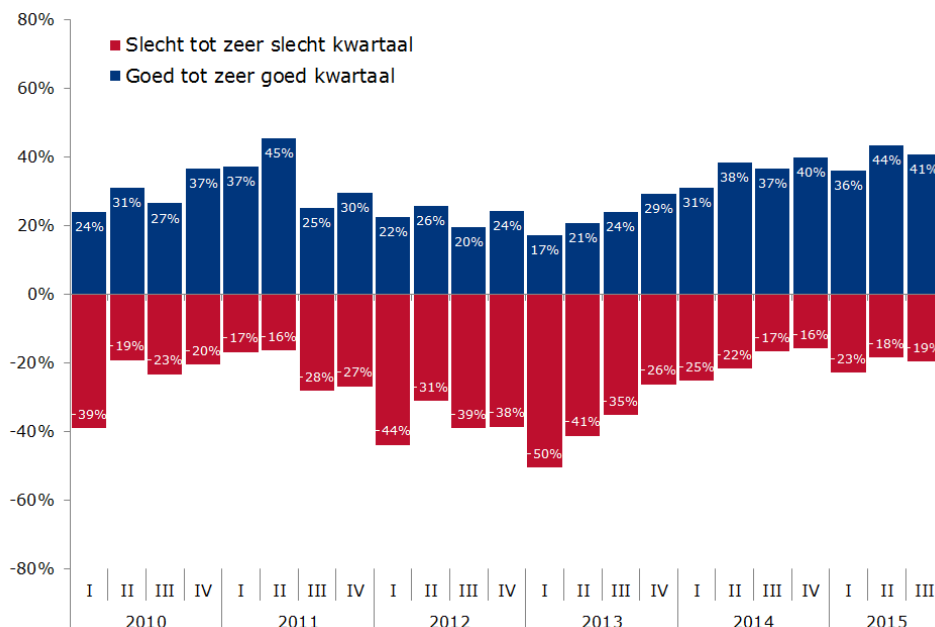
Het 3<sup>e</sup> kwartaal 2015 krijgt met een stemmingsindicator van 6,9 wat ondernemers betreft een voldoende. Een meerderheid oordeelt positief. Van alle ondernemers spreekt 41% over een (zeer) goed kwartaal, 40% over een 'normaal' kwartaal en 19% over een (zeer) slecht kwartaal. De stemmingsindicator daalt van 7,2 naar 6,9.

De meningen over het 3<sup>e</sup> kwartaal zijn echter sterk verdeeld. Zo oordelen ondernemers bij koeriersbedrijven met een indicator van 9,7 en bij verhuisbedrijven met een indicator van 8,8 het meest positief over het 3<sup>e</sup> kwartaal. Ondernemers in het container- en kiepautovervoer zijn met respectievelijk een indicator van 4,6 en 4,8 het meest negatief.

### Oordeel over Q3-2015 per soort vervoer of activiteit



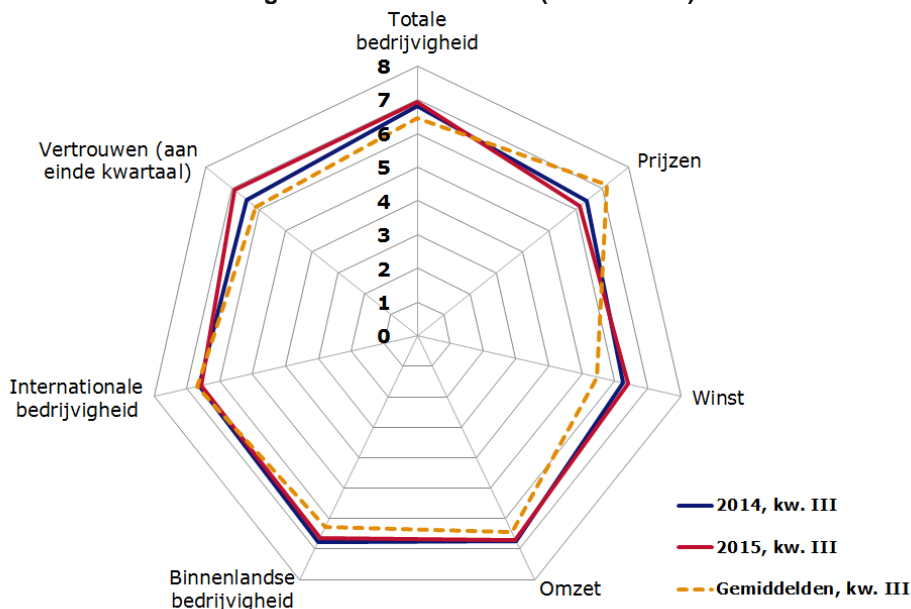
### Ontwikkeling kwartaaloordeel (%+ / %-)



### Beoordeling Q3-2015

	zzp	Klein	Middel	Groot	Bin	Int	Log	Exp	Totaal
Zeer goed kwartaal	9,3%	3,6%	6,0%	4,9%	3,8%	7,1%	8,8%	33,3%	5,0%
Goed kwartaal	27,8%	38,8%	34,4%	34,1%	30,8%	35,7%	41,2%	16,7%	35,8%
Normaal kwartaal	51,9%	44,6%	36,7%	39,0%	44,9%	35,7%	20,6%	0,0%	39,7%
Slecht kwartaal	7,4%	11,5%	21,9%	20,7%	20,1%	17,9%	26,5%	50,0%	18,3%
Zeer slecht kwartaal	3,7%	1,4%	0,9%	1,2%	0,4%	3,6%	2,9%	0,0%	1,1%
Indicator:	<b>7,2</b>	<b>7,2</b>	<b>6,8</b>	<b>6,6</b>	<b>6,5</b>	<b>6,9</b>	<b>7,0</b>	<b>7,3</b>	<b>6,9</b>

### Q3-2015 t.o.v. Q2-2015 en gemiddelde indicatoren (3<sup>e</sup> kwartalen)



### Orderportefeuille voor komende periode (Q4-2015)

Aantal opdrachten:	zzp	Klein	Middel	Groot	Bin	Int	Log	Exp	Totaal
Zeer veel	0,0%	1,8%	3,2%	10,1%	1,5%	8,0%	6,9%	20,0%	4,2%
Veel	54,5%	46,9%	48,1%	51,9%	43,8%	54,7%	34,5%	20,0%	48,6%
Niet veel, niet weinig	34,1%	40,7%	39,2%	34,2%	43,3%	28,0%	51,7%	60,0%	38,6%
Weinig	11,4%	9,7%	7,4%	2,5%	9,5%	9,3%	6,9%	0,0%	7,1%
Zeer weinig	0,0%	0,9%	2,1%	1,3%	2,0%	0,0%	0,0%	0,0%	1,6%
Indicator:	<b>7,9</b>	<b>7,6</b>	<b>7,9</b>	<b>9,2</b>	<b>7,3</b>	<b>8,9</b>	<b>7,8</b>	<b>8,8</b>	<b>8,1</b>

### Dikke portefeuille grote bedrijven

De orderportefeuille voor het 4<sup>e</sup> kwartaal 2015 is goed gevuld. Met name die van grote bedrijven. Van alle ondernemers bij grote bedrijven meldt 62% over een 'goed gevulde' orderportefeuille te beschikken. Bij middelgrote bedrijven is dat 51% en bij kleine bedrijven 49%. Het aantal ondernemers dat melding maakt van een 'dunne' orderportefeuille, komt bij grote bedrijven uit op 4%, bij middelgrote bedrijven op bijna 10% en bij kleine bedrijven op 11%. Gemiddeld beschikt 53% over een 'goed gevulde' orderportefeuille, 39% zegt dat deze 'niet dik, maar ook niet dun' is, en 9% spreekt over een 'dunne' portefeuille.

### Ondernemersvertrouwen

	2013		2014				2015		
	III	IV	I	II	III	IV	I	II	III
Veel vertrouwen - Positief	19,6%	20,5%	28,9%	29,4%	28,7%	27,5%	36,0%	33,3%	33,1%
Afwachtend - Neutraal	64,6%	67,3%	60,5%	58,9%	60,0%	64,4%	56,3%	59,2%	59,8%
Weinig vertrouwen - Negatief	15,8%	12,2%	10,6%	11,7%	11,3%	8,1%	7,7%	7,4%	7,1%
Indicator:	<b>5,7</b>	<b>6,0</b>	<b>6,5</b>	<b>6,5</b>	<b>6,5</b>	<b>6,6</b>	<b>7,1</b>	<b>6,9</b>	<b>6,9</b>

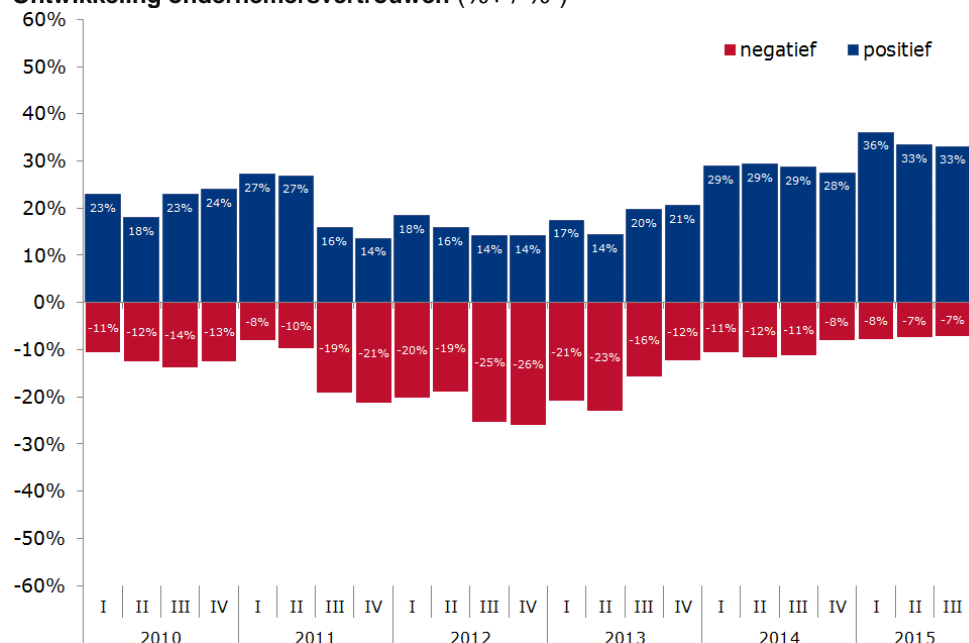


### Vertrouwen ongewijzigd

Het vertrouwen van ondernemers bij transportbedrijven en logistiek dienstverleners is ten opzichte van het 2<sup>e</sup> kwartaal onveranderd. Het merendeel van de ondernemers (60%) is 'neutraal', 33% is positief en 7% is negatief. De stemmingsindicator voor het vertrouwen blijft op 6,9 staan. De stemmingsindicator staat, samen met die van het 1<sup>e</sup> en 2<sup>e</sup> kwartaal, op het hoogste niveau sinds het begin van de crisis in 2008.

Het ondernemersvertrouwen verschilt sterk per soort vervoer of activiteit. Zo zijn ondernemers bij koeriersbedrijven met een indicator van 8,3 het meest positief gestemd. Ondernemers in het kiepau-tovervoer zijn met een indicator van 4,8 het meest negatief gestemd.

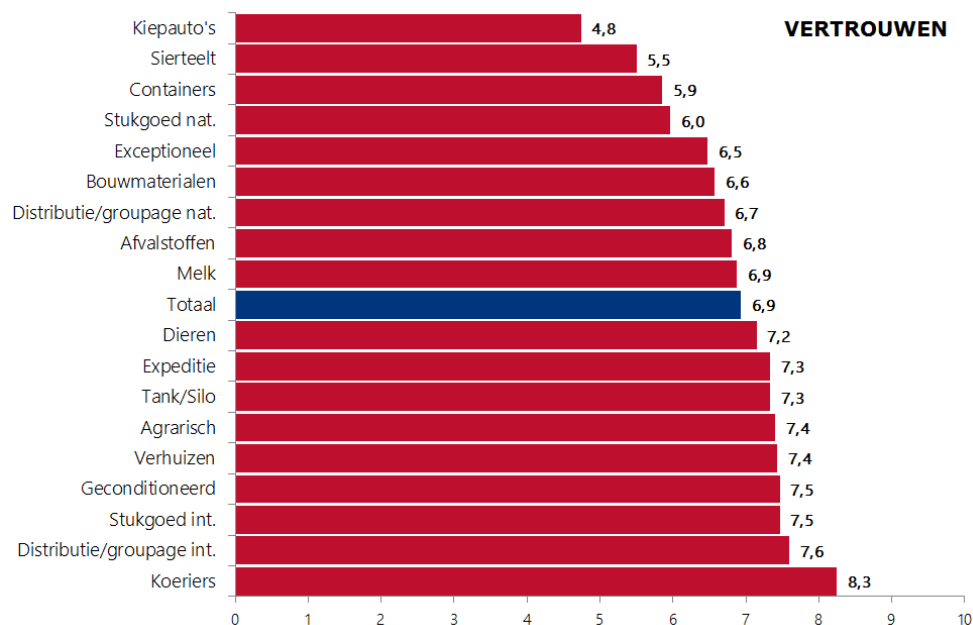
### Ontwikkeling ondernemersvertrouwen (%+ / %-)



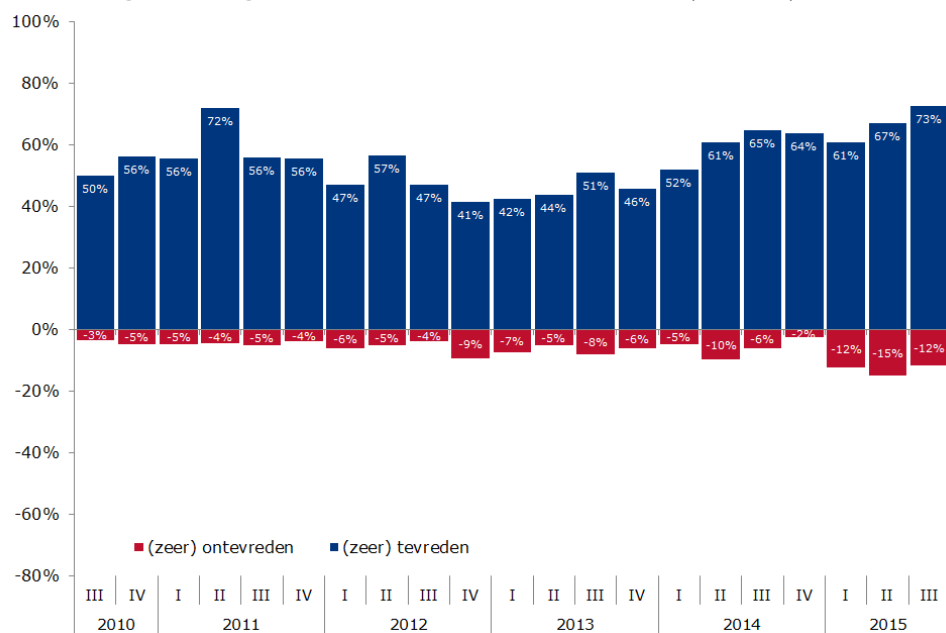
### Ontwikkeling stemmingsindicator ondernemersvertrouwen per soort vervoer of activiteit

Een hoge indicator (max. 10) duidt op een groot vertrouwen	2013				2014				2015			
	I	II	III	IV	I	II	III	IV	I	II	III	+/-
Afvalstoffen	5,5	3,7	4,9	4,3	6,0	6,1	5,9	6,3	7,0	7,4	6,8	-
Agrarisch	5,7	5,5	5,0	5,9	6,5	6,1	6,3	7,4	6,3	6,3	7,4	+
Bouwmaterialen	4,1	4,1	4,8	5,0	6,0	5,5	5,5	5,6	7,0	7,1	6,6	-
Containers	5,3	4,2	4,8	5,2	5,3	6,1	5,3	5,7	5,9	6,0	5,9	-
Dieren	6,6	7,3	7,0	8,3	6,9	8,3	6,6	6,7	6,9	8,0	7,2	-
Distributie/groepage int.	4,8	5,8	7,3	6,4	5,5	7,8	7,4	7,6	7,1	7,5	7,6	+
Distributie/groepage nat.	6,3	5,5	6,1	5,5	5,9	5,9	7,2	6,8	6,9	6,9	6,7	-
Exceptioneel	4,3	5,9	7,5	6,8	7,8	7,5	7,7	7,0	8,3	8,3	6,5	-
Geconditioneerd	6,6	5,0	5,6	6,6	6,9	6,5	6,3	6,5	7,6	7,3	7,5	+
Kiepauto's	5,3	5,0	4,9	5,0	6,4	4,8	4,9	5,4	7,0	6,1	4,8	-
Koeriers	4,5	5,2	6,9	6,1	6,3	5,5	6,8	6,6	7,0	6,6	8,3	+
Melk	7,5	6,8	6,5	7,3	7,2	7,9	6,5	6,9	7,2	6,9	6,9	+
Sierteelt	6,2	4,9	4,6	5,9	7,8	6,3	7,8	6,3	9,0	6,0	5,5	-
Stukgoed int.	4,1	4,3	5,5	6,4	5,3	5,8	6,2	6,5	5,6	6,8	7,5	+
Stukgoed nat.	4,0	5,0	6,0	6,5	5,5	5,8	8,1	6,9	6,8	6,3	6,0	-
Tank/Silo	5,5	5,5	7,3	7,6	6,8	7,4	5,5	6,2	8,1	7,9	7,3	-
Verhuizen	4,2	4,8	6,0	6,2	6,0	7,7	6,0	6,8	8,1	7,8	7,4	-
Expeditie	-	-	-	-	8,8	7,9	8,3	7,3	7,6	7,6	7,3	-
Totaal	5,3	5,0	5,7	6,0	6,5	6,5	6,5	6,6	7,1	6,9	6,9	+

### Ondernemersvertrouwen, Q3-2015 per soort vervoer of activiteit



### Ontwikkeling stemmingsindicator ondernemerstevredenheid (%+ / %-)



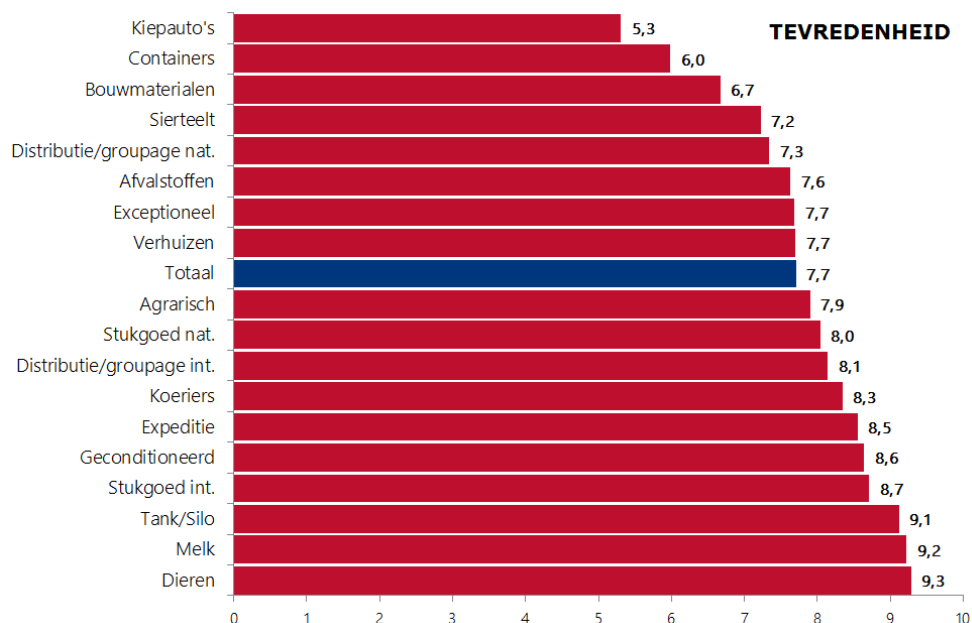
### Ontwikkeling ondernemers tevredenheid (indicator) m.b.t. diverse bedrijfsaspecten

	2013				2014				2015		
	I	II	III	IV	I	II	III	IV	I	II	III
Bedrijvigheid	5,4	6,4	6,8	7,2	7,4	8,3	8,9	8,3	8,3	9,1	8,9
Omzet	5,0	5,5	6,1	6,5	6,8	7,5	7,8	7,8	7,7	8,1	8,3
Winst	3,3	3,5	4,1	4,3	4,8	5,4	5,8	6,1	6,0	6,4	6,5
Prijzen	2,7	2,4	2,5	2,6	2,8	3,3	4,3	4,6	4,4	4,3	4,7
Orderportefeuille	5,5	5,6	6,0	6,7	7,1	7,2	7,0	7,3	7,6	8,1	7,7
Bezetting	6,6	7,0	7,5	7,6	8,0	8,2	8,6	8,4	8,4	8,4	8,3
Liquiditeit	6,5	6,6	6,8	7,3	7,5	7,7	8,5	8,3	8,2	8,4	8,9
Concurrentiepositie	6,7	6,6	7,0	7,3	7,3	7,2	8,1	7,7	8,1	7,9	8,3
Tevredenheid algemeen	<b>5,3</b>	<b>5,2</b>	<b>5,4</b>	<b>5,9</b>	<b>6,2</b>	<b>6,5</b>	<b>6,9</b>	<b>7,4</b>	<b>7,3</b>	<b>7,3</b>	<b>7,7</b>

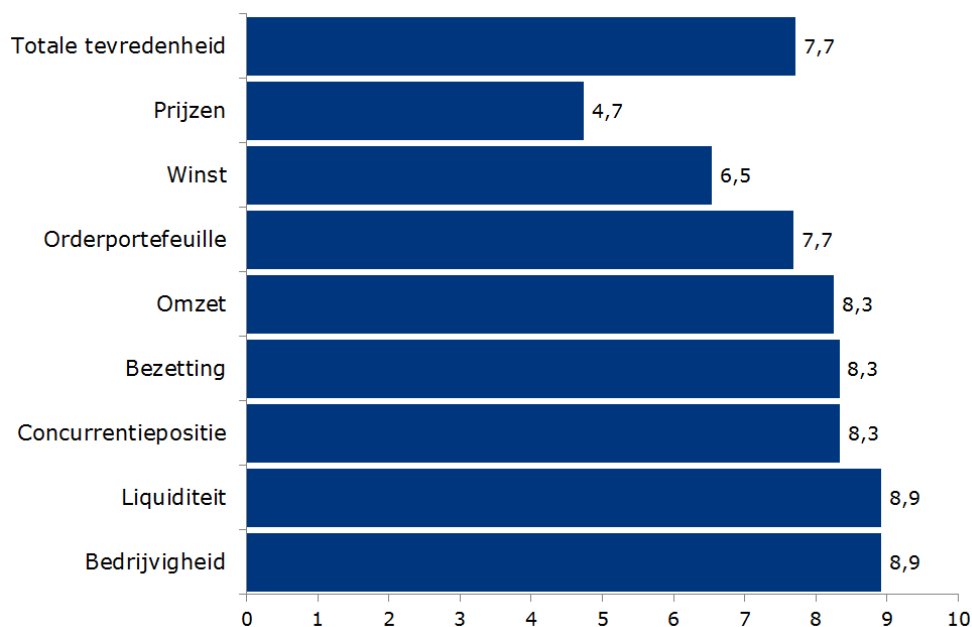
### Meer tevreden

In het 2<sup>e</sup> kwartaal bereikte de stemmingsindicator met betrekking tot de ondernemerstevredenheid het hoogste punt sinds de eerste meting in 2010. Maar dit record wordt verbroken door de ondernemerstevredenheid in het 3<sup>e</sup> kwartaal, met een indicator van 7,7. Ondernemers zijn meer en meer tevreden over de economische situatie waarin hun bedrijf zich bevindt. Bijna driekwart is tevreden tegenover 12% dat niet tevreden is. Het meest te spreken zijn ondernemers over de bedrijvigheid en over de liquiditeit van het bedrijf. Het minst te spreken zijn ze over de winst en over de prijzen. Overigens scoren de prijzen, met een indicator van 4,7, als enige een 'onvoldoende'.

### Ondernemers tevredenheid, Q3-2015 per soort vervoer of activiteit



### Stemmingsindicator ondernemers tevredenheid per bedrijfsaspect (begin oktober 2015)



### Verdere verbetering

Het 2<sup>e</sup> kwartaal telde met 49% iets meer ondernemers die een verbetering waarnemen van de situatie waarin de transportsector zich bevindt, dan in het 3<sup>e</sup> kwartaal met bijna 48%. Het aantal dat een verslechtering waarneemt, stijgt van 8% in het 2<sup>e</sup> kwartaal naar 11% in het 3<sup>e</sup> kwartaal. Al met al daalt de stemmingsindicator van 7,8 naar 7,5. Deze daling is per definitie niet negatief te noemen, omdat een indicator van 7,5 de één na beste uitkomst is in 4 jaar tijd.

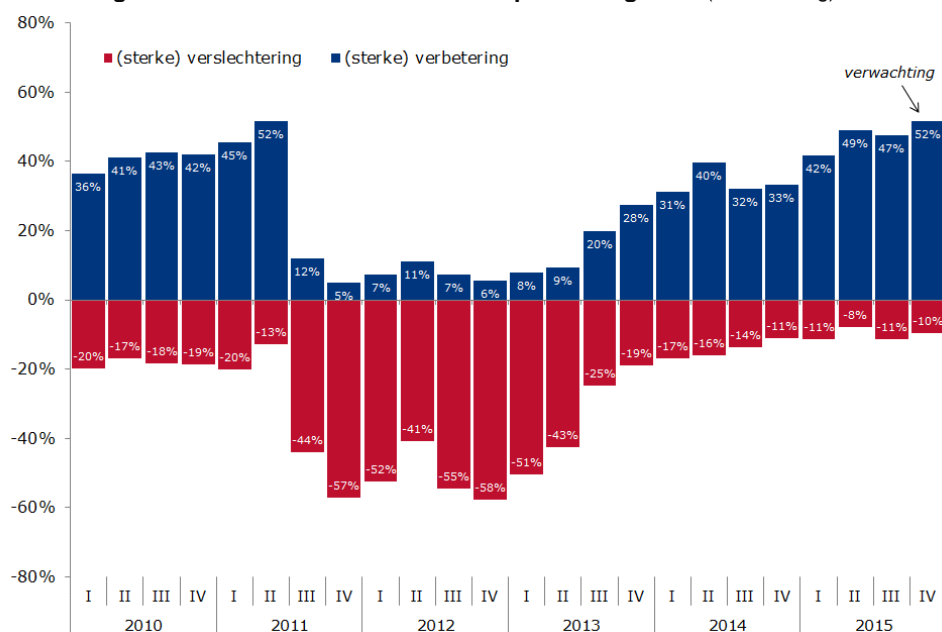
Van alle ondernemers voorspelt bijna 52% dat in de toekomst een (verdere) verbetering zal optreden, 10% voorspelt een verslechtering en de rest (39%) voorspelt dat de situatie ten opzichte van het afgelopen 3<sup>e</sup> kwartaal niet zal veranderen.

### Waarneming economische klimaat binnen transport en logistiek (ontwikkeling)

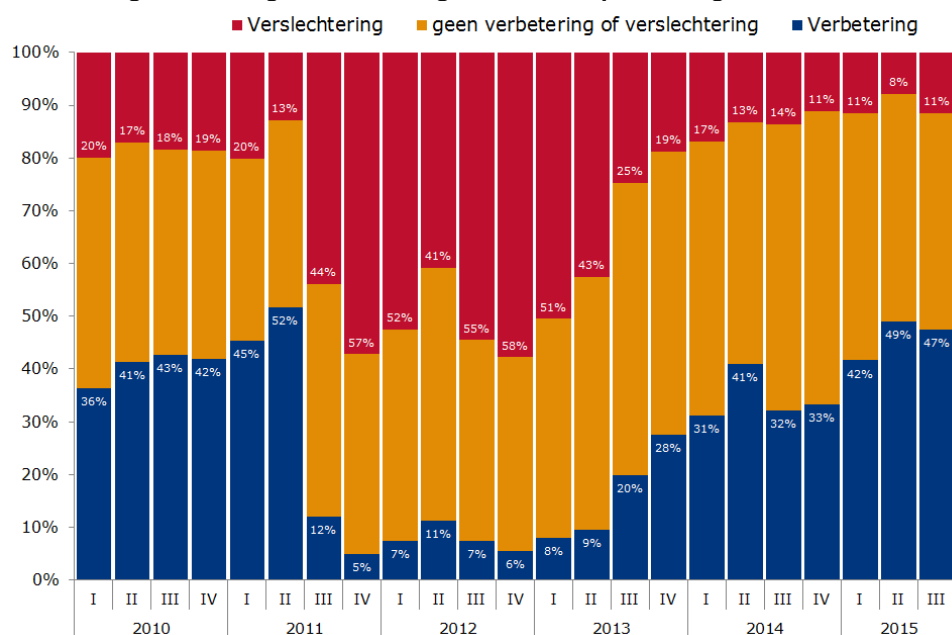
	2014				2015			
	I	II	III	IV	I	II	III	IV*
Sterke verbetering	0,6%	1,5%	0,9%	0,1%	0,5%	0,9%	1,4%	0,7%
Verbetering	30,6%	38,2%	31,3%	33,1%	41,1%	48,1%	46,1%	50,9%
Geen verbetering	51,8%	44,2%	54,1%	55,6%	46,9%	43,2%	41,1%	38,8%
Verslechtering	15,9%	15,7%	13,2%	10,4%	11,0%	7,1%	11,2%	9,4%
Sterke verslechtering	1,0%	0,4%	0,5%	0,7%	0,5%	0,7%	0,2%	0,2%
Indicator:	<b>6,3</b>	<b>6,9</b>	<b>6,5</b>	<b>6,7</b>	<b>7,2</b>	<b>7,8</b>	<b>7,5</b>	<b>7,8</b>

\*verwachting ondernemers

### Waarneming economisch klimaat binnen transport en logistiek (ontwikkeling)



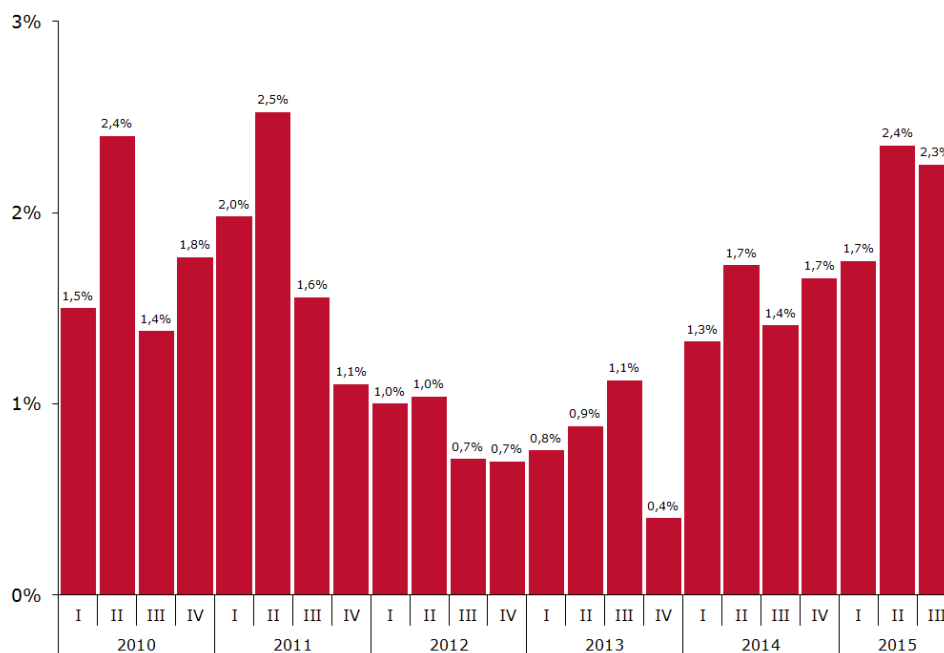
### Waarneming verbetering/verslechtering binnen transport en logistiek



## Ontwikkeling economisch klimaat transport en logistiek o.b.v. waarneming ondernemers per soort vervoer of activiteit

Een hoge indicator (max.10) duidt op een positieve verandering	2013			2014				2015				ver-wacht	IV	+/-
	II	III	IV	I	II	III	IV	I	II	III	+/-			
Afvalstoffen	2,8	4,4	5,0	5,5	8,3	7,1	6,8	6,8	7,6	8,0	+	7,5	-	
Agrarisch	4,4	4,9	4,4	5,7	4,9	5,9	6,1	6,8	7,0	7,0	+	7,0	-	
Bouwmaterialen	3,7	4,2	5,5	6,0	7,7	6,4	6,7	7,8	9,5	8,7	-	8,7	-	
Containers	3,2	4,9	5,8	4,8	7,0	6,3	5,9	6,4	6,6	5,8	-	6,2	+	
Dieren	4,6	4,5	8,9	6,2	6,2	4,6	7,9	7,9	7,0	6,6	-	6,6	-	
Distributie/groepage int.	3,9	6,3	7,2	5,8	7,9	5,8	7,0	7,9	8,0	7,3	-	7,3	-	
Distributie/groepage nat.	4,3	4,8	4,6	6,4	7,5	7,4	7,4	7,5	7,8	7,3	-	7,9	+	
Exceptioneel	3,3	6,2	7,8	6,7	7,7	8,3	7,0	8,3	9,3	7,8	-	8,1	+	
Geconditioneerd	2,8	4,7	6,3	7,0	7,3	6,5	7,5	7,5	7,5	8,3	+	7,7	-	
Kiepauto's	2,8	5,2	5,5	6,3	4,3	5,1	5,1	6,1	6,7	5,0	-	6,5	+	
Koeriers	3,1	5,9	6,9	6,0	6,5	6,5	6,3	7,0	6,9	9,4	+	10,0	+	
Melk	3,4	5,8	5,5	5,5	8,6	7,0	5,0	7,2	6,0	6,2	+	6,2	-	
Sierteelt	3,3	3,7	4,7	7,1	6,8	6,9	6,0	7,1	8,9	6,8	-	7,6	+	
Stukgoed int.	3,3	6,1	5,3	5,3	6,3	5,7	6,9	6,3	7,5	7,9	+	7,9	-	
Stukgoed nat.	3,8	6,5	7,0	6,1	7,9	8,1	7,5	7,3	8,8	6,3	-	5,9	-	
Tank/Silo	3,7	6,4	8,3	6,8	8,6	6,4	6,9	7,4	8,8	7,5	-	7,8	+	
Verhuizen	4,3	5,2	8,2	7,7	9,3	8,6	9,0	8,7	9,9	9,4	-	10,0	+	
Expeditie	-	-	-	8,3	8,3	8,6	7,3	8,9	7,6	6,4	-	8,3	+	
Totaal	3,6	5,0	5,9	6,3	7,1	6,5	6,7	7,2	7,8	7,5	-	7,8	+	

## Ontwikkeling vacaturegraad transport en logistiek (2010-2015)



Vacaturegraad = aantal vacatures t.o.v. aantal ingevulde arbeidsplaatsen als percentage uitgedrukt

### Grote vraag naar personeel

De vraag naar personeel is nog steeds groot. Aan het einde van het 2<sup>e</sup> kwartaal kwam de vacaturegraad uit op 2,4% en aan het einde van het 3<sup>e</sup> kwartaal op 2,3%. Sinds het 2<sup>e</sup> kwartaal 2011 is een dergelijke hoge vacaturegraad niet eerder gehaald. De vraag naar personeel is binnen de transportsector bovengemiddeld, aangezien landelijk de vacaturegraad uitkomt op 1,7% (2<sup>e</sup> kwartaal 2015).

## Stemming ondernemers in transport en logistiek per provincie, 3e kwartaal 2015

	Oordeel over Q3-2015	Tevredenheid	Vertrouwen
Flevoland	7,6	7,7	5,5
Groningen	5,5	8,4	5,9
Limburg	5,7	6,3	5,9
Friesland	6,4	7,6	6,3
Zuid-Holland	6,3	7,6	6,7
<b>Nederland</b>	<b>6,9</b>	<b>7,7</b>	<b>6,9</b>
Gelderland	7,6	8,2	7,2
Zeeland	9,3	8,6	7,2
Noord-Brabant	6,5	7,3	7,2
Noord-Holland	7,6	7,9	7,2
Utrecht	7,5	8,3	7,6
Drenthe	6,7	8,2	7,6
Overijssel	8,0	7,9	7,7

Een hoge indicator (max. 10) is positief, een lage indicator is negatief

### Colofon

Het Conjunctuurbericht Beroepsgoederenvervoer over de weg & Logistiek dienstverleners is een uitgave van Transport en Logistiek Nederland. De gegevens in dit Conjunctuurbericht zijn voor een groot deel gebaseerd op een kwalitatieve analyse van resultaten uit een enquête die elk kwartaal wordt afgenomen onder leden van Transport en Logistiek Nederland. De gegevens in deze uitgave hebben betrekking op de periode juli t/m september 2015.

Hoewel bij het samenstellen van dit Conjunctuurbericht de uiterste zorgvuldigheid is betracht, wordt aansprakelijkheid voor eventuele onjuistheden door Transport en Logistiek Nederland niet aanvaard, noch aansprakelijkheid voor schade, van welke aard dan ook, die het directe of indirecte gevolg is van handelingen en/of beslissingen die (mede) gebaseerd zijn op de informatie in dit bericht.

### Uitgave

Transport en Logistiek Nederland  
Afdeling Business Support, Research

Boris Pasternaklaan 22  
Postbus 3008  
2700 KS Zoetermeer  
Telefoon 088 4567111  
fax 088 4567200

### Onderzoek

Afdeling Business Support,  
Research, Eric Doppert

### Samenstelling en redactie

Afdeling Business Support,  
Research, Eric Doppert

### Nadere inlichtingen

Afdeling Voorlichting  
Renee Reijers  
088-4567215 of  
06-51806340

© Overname van gegevens uit dit bericht  
is toegestaan met bronvermelding

Verveelvoudiging voor eigen gebruik of  
intern gebruik is toegestaan.

### Verschillen per provincie

De stemming van ondernemers kan per regio en/of per deelmarkt of activiteit behoorlijk verschillen. Zo oordeelden ondernemers in Groningen naar verhouding negatief over het afgelopen 3<sup>e</sup> kwartaal. Ondernemers in Zeeland waren het meest te spreken over het 3<sup>e</sup> kwartaal. In Zeeland treffen we de meest tevreden ondernemers aan, terwijl Limburg in verhouding de minst tevreden ondernemers kent. Wat het ondernemersvertrouwen betreft, die is het hoogste in Overijssel en het laagste in Flevoland.