

Conjunctuur bericht

4^e kwartaal 2016

10^e jaargang, nr. 37
6 maart 2017



**VERENIGING
KIEPAUTO
BEDRIJVEN**

INHOUDSOPGAVE

Hoogste punt sinds eerste meting

Ander beeld

Winstniveau bereikt hoogste punt

Opwaartse beweging blijft uit

Alweer een goed kwartaal

Tekort teruggelopen

Nog steeds sterk

Matig gevuld

Minder vertrouwen

Iets minder tevreden

Beoordeling 2016 en verwachting 2017

Uit het dal

Hoogste in negen jaar

Meesten sluiten positief af

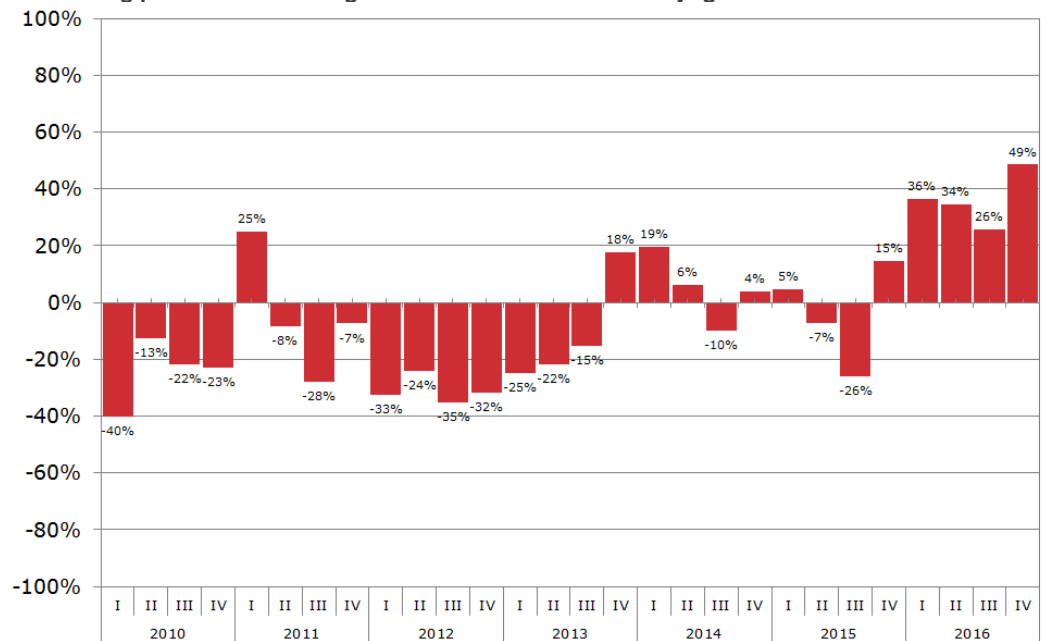
Meer bedrijven breiden uit

2017 goed jaar

Commentaar en opmerkingen

Een grote meerderheid van alle kiepautovervoerders is goed te spreken over het jaar 2016. Met name het vierde kwartaal draagt in positieve zin bij aan het jaaroordeel. Het niveau van bedrijvigheid valt in 2016 een stuk hoger uit dan kiepautovervoerders eerder hadden voorspeld. Meer dan driekwart van alle kiepautovervoerders sluit 2016 financieel positief af. Een groot aantal kiepautovervoerders gaat dit jaar zijn personeelsbestand en het dienstenpakket uitbreiden. In 2015 waren er al tekenen van herstel, maar nu lijkt het er op dat het kiepautovervoer in 2016 de economische crisis helemaal te boven is. Opmerkelijk is dat het ondernemersvertrouwen in het kiepautovervoer is gedaald.

Ontwikkeling positieve minus negatieve antwoorden t.a.v. bedrijvigheid



Kwartaal vergeleken met zelfde kwartaal een jaar eerder. +% (meer/hoger) minus -% (minder/lager)

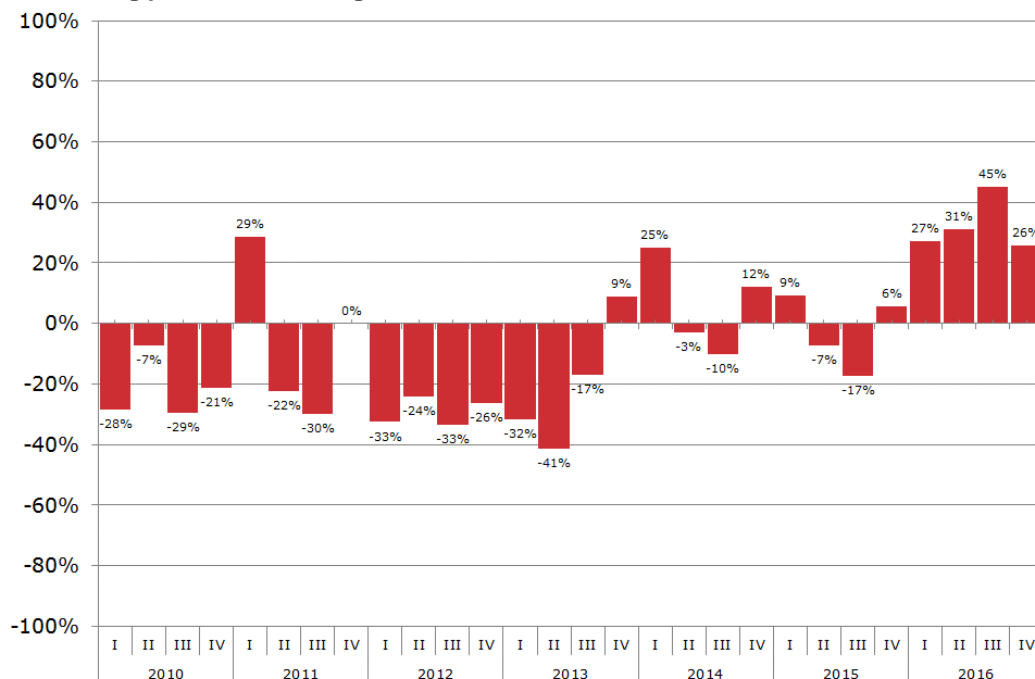
Bedrijvigheid t.o.v. zelfde kwartaal van voorgaand jaar

	kwartaal	stijging	gelijk	daling	indicator
2015	I	32,6%	39,5%	27,9%	5,8
	II	19,5%	53,7%	26,8%	5,1
	III	8,7%	56,5%	34,8%	4,1
	IV	29,6%	55,6%	14,8%	6,3
2016	I	40,9%	54,5%	4,5%	7,5
	II	44,8%	44,8%	10,3%	7,4
	III	38,7%	48,4%	12,9%	6,9
	IV	54,3%	40,0%	5,7%	8,2
Verwachting 2017	I	40,0%	31,4%	28,6%	6,1

Hoogste punt sinds eerste meting

Ondernemers in het kiepautovervoer zaten er begin oktober in positieve zin naast met hun voorspelde bedrijvigheid voor het 4^e kwartaal 2016. Van hen voorspelde 26% een hogere, 52% een gelijke, en 23% een lagere bedrijvigheid ten opzichte van dezelfde periode, een jaar geleden. De praktijk laat echter een totaal ander beeld zien. Van alle kiepautovervoerders meldt 54% een hogere, 40% een gelijke, en 6% een lagere bedrijvigheid in het 4^e kwartaal 2016 ten opzichte van het 4^e kwartaal 2015. Een mijlpaal omdat hiermee het hoogste niveau van bedrijvigheid sinds de start van de eerste meting in het 4^e kwartaal 2007 is bereikt. De stemmingsindicator met betrekking tot het niveau van bedrijvigheid stijgt van 6,9 naar 8,2. Voor het 1^e kwartaal 2017 rekt 40% op een hogere, 31% op een gelijke, en 29% op een lagere bedrijvigheid ten opzichte van een jaar geleden. Mocht deze verdeling in de praktijk eenzelfde beeld geven, dan daalt de stemmingsindicator naar 6,1.

Ontwikkeling positieve minus negatieve antwoorden t.a.v. omzet



Kwartaal vergeleken met zelfde kwartaal een jaar eerder. +% (meer/hoger) minus -% (minder/lager)

Omzet t.o.v. zelfde kwartaal van voorgaand jaar					
	kwartaal	stijging	gelijk	daling	indicator
2015	I	32,6%	44,2%	23,3%	6,0
	II	22,0%	48,8%	29,3%	5,1
	III	17,4%	47,8%	34,8%	4,5
	IV	25,9%	53,7%	20,4%	5,8
2016	I	31,8%	63,6%	4,5%	7,0
	II	41,4%	48,3%	10,3%	7,2
	III	51,6%	41,9%	6,5%	8,0
	IV	40,0%	45,7%	14,3%	6,9

Ander beeld

Het omzetniveau laat, vergeleken met het niveau van de bedrijvigheid een ander beeld zien. Terwijl 54% van alle kiepautovervoerders een hogere bedrijvigheid meldt, meldt 40% een hogere omzet. Meestal loopt het niveau van de omzet parallel aan die van de bedrijvigheid. Maar in het 4^e kwartaal 2016 lopen deze duidelijk niet parallel. Naast de groep kiepautovervoerders dat een hogere omzet meldt, meldt 46% een gelijke, en 14% een lagere omzet ten opzichte van het 4^e kwartaal 2015. De stemmingsindicator met betrekking tot het omzetniveau daalt van 8,0 naar 6,9. Het omzetniveau mag dan wel gedaald zijn, maar de gerealiseerde totale omzet van alle kiepautovervoerders stijgt fors van 4,2% in het 3^e kwartaal naar 10,9% in het 4^e kwartaal 2016.

Begripsomschrijving:

De **Stemmingsindicator** zoals in dit bericht bedoeld, stelt TLN samen uit het percentage positieve en negatieve respondenten ten opzichte van het totaal aantal respondenten, waarbij de uitkomst wordt gewogen. Het minimum is 0, maximum is 10.

Bedrijvigheid = Mate waarin personeel en materieel actief worden ingezet (hoog/laag) voor het uitvoeren van het aantal toegenomen/afgenomen opdrachten

Omzet = Totaal van alle opbrengsten, behaald uit uitgevoerde opdrachten in een bepaalde periode

Winst = Restant van alle opbrengsten minus alle kosten in een bepaalde periode

Prijzen = Prijs per eenheid (km, uur, m², etc.) die afgesproken en gerekend wordt voor een uitgevoerde opdracht

Vertrouwen (ondernemersvertrouwen) = Mate waarin de ondernemer rekent op een bedrijfseconomisch goede/slechte komende periode

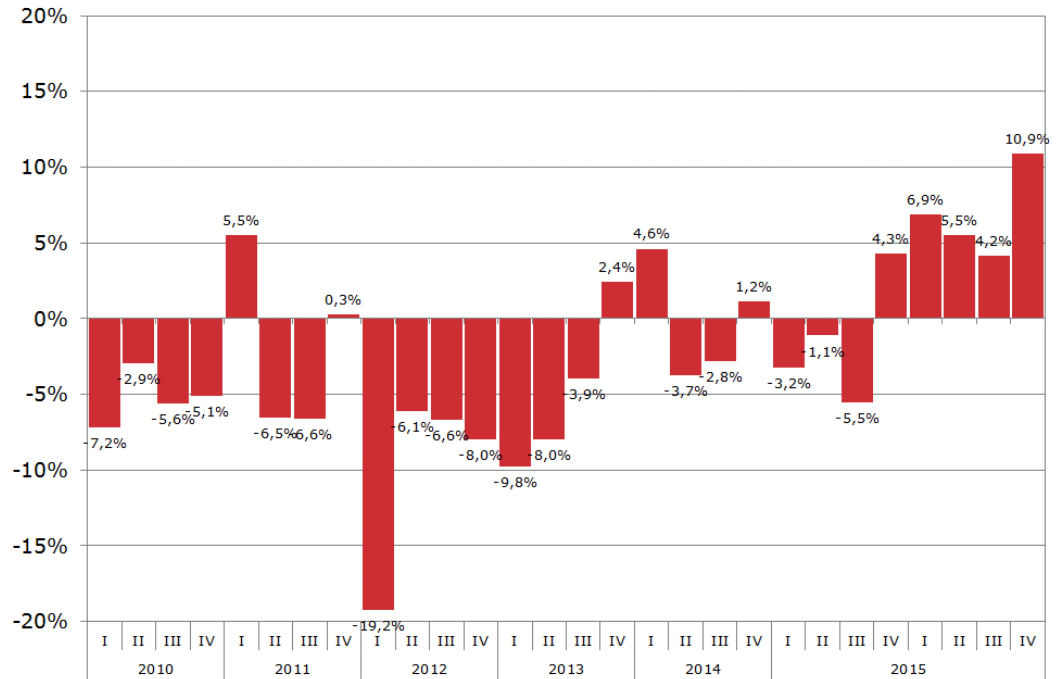
Tevredenheid (ondernemers tevredenheid) = Mate waarin de ondernemer tevreden zijn over diverse belangrijke bedrijfsaspecten

Kostprijs = Totaal van alle gemaakte kosten om een opdracht uit te kunnen voeren

Kwartaalbasis = Kwartaal vergeleken met voorgaand kwartaal

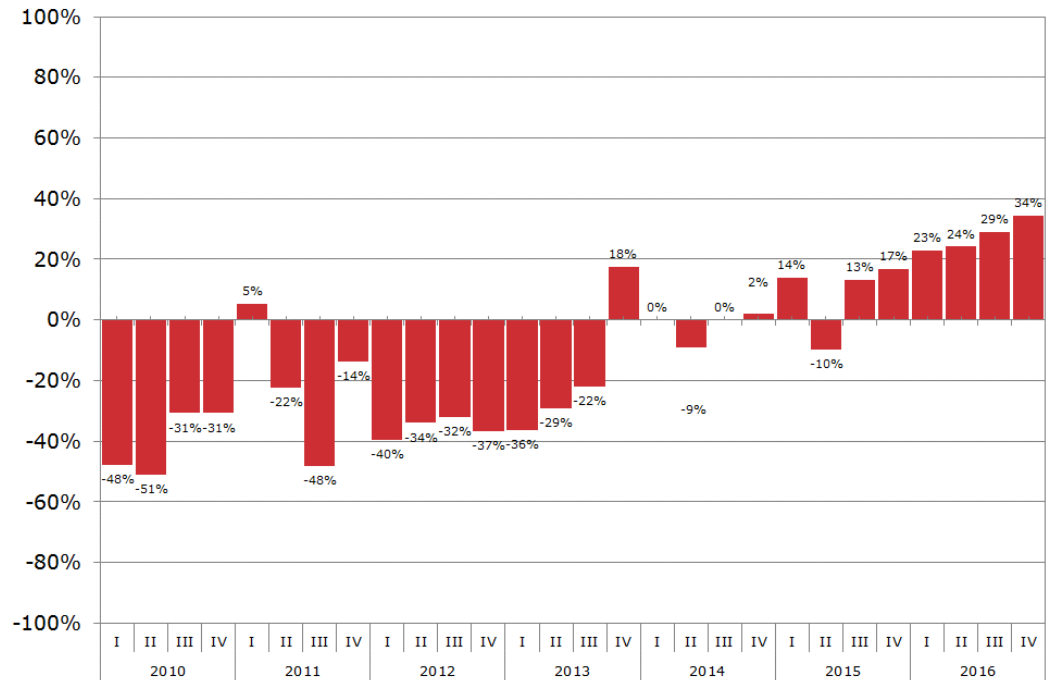
Jaarbasis = Kwartaal vergeleken met hetzelfde kwartaal van voorgaand jaar

Stijging/daling omzet (%) ten opzichte van zelfde kwartaal in voorgaand jaar



Rekenkundig gemiddelde (indicatief)

Ontwikkeling positieve minus negatieve antwoorden t.a.v. winst



Kwartaal vergeleken met zelfde kwartaal een jaar eerder. +% (meer/hoger) minus -% (minder/lager)

Winst t.o.v. zelfde kwartaal van voorgaand jaar

	kwartaal	stijging	gelijk	daling	indicator
2015	I	39,5%	34,9%	25,6%	6,3
	II	17,1%	56,1%	26,8%	5,0
	III	30,4%	52,2%	17,4%	6,2
	IV	31,5%	53,7%	14,8%	6,4
2016	I	31,8%	59,1%	9,1%	6,8
	II	37,9%	48,3%	13,8%	6,8
	III	45,2%	38,7%	16,1%	7,1
	IV	48,6%	37,1%	14,3%	7,4

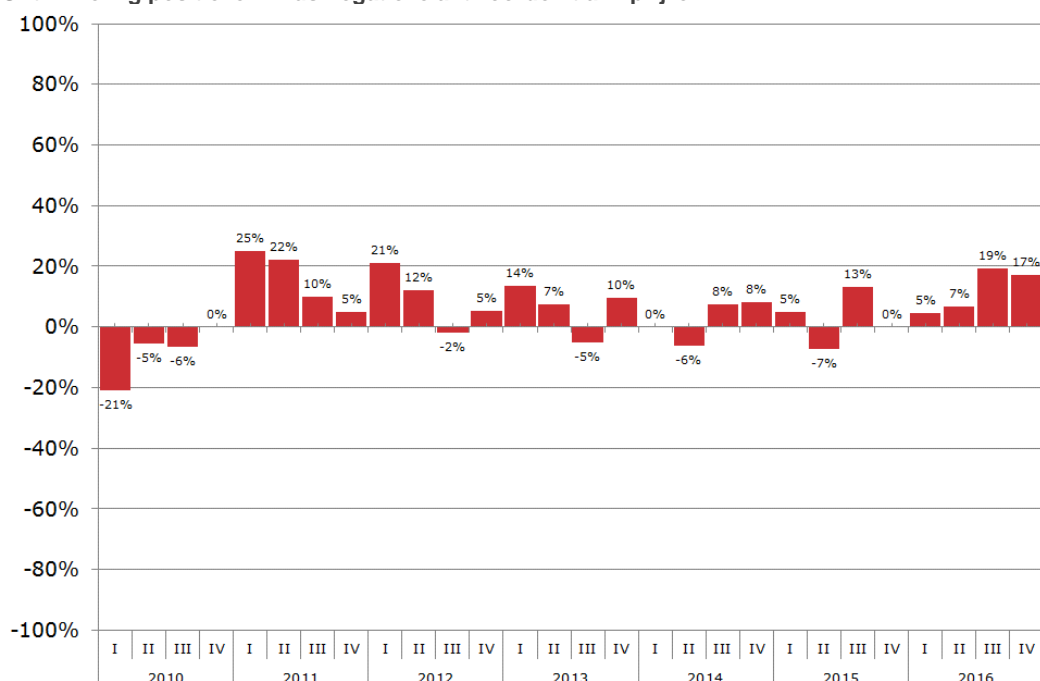
Winstniveau bereikt hoogste punt

Net als het niveau van bedrijvigheid, bereikt ook het winstniveau het hoogste punt sinds de eerste meting in het 4^e kwartaal 2007. Bijna de helft (49%) meldt een hogere winst in het 4^e kwartaal 2016 ten opzichte van hetzelfde kwartaal in 2015. Daarnaast meldt 37% een gelijke, en 14% een lagere winst. Met deze verdeling komt de stemmingsindicator voor het winstniveau uit op 7,4. Van alle kiepautovervoerders zegt 76% het 4^e kwartaal met winst af te sluiten, 21% zegt quitte te spelen en 3% zegt het 4^e kwartaal met verlies af te sluiten. De stemmingsindicator met betrekking tot de financiële kwartaalafsluiting stijgt van 7,2 naar 8,3.

Financiële afsluiting afgelopen kwartaal

	kwartaal	Winst	Quitte	Verlies	Indicator
2015	I	36,6%	29,3%	34,1%	4,0
	II	50,0%	36,1%	13,9%	5,5
	III	73,7%	26,3%	0,0%	8,1
	IV	66,7%	22,2%	11,1%	7,3
2016	I	42,1%	36,8%	21,1%	4,6
	II	65,2%	21,7%	13,0%	7,2
	III	65,4%	23,1%	11,5%	7,2
	IV	75,9%	20,7%	3,4%	8,3

Ontwikkeling positieve minus negatieve antwoorden t.a.v. prijzen



Kwartaal vergeleken met zelfde kwartaal een jaar eerder. +% (meer/hoger) minus -% (minder/lager)

Prijzen t.o.v. zelfde kwartaal van voorgaand jaar

	kwartaal	stijging	gelijk	daling	indicator
2015	I	12,2%	80,5%	7,3%	5,8
	II	7,3%	78,0%	14,6%	5,1
	III	13,0%	87,0%	0,0%	6,2
	IV	11,1%	77,8%	11,1%	5,5
2016	I	9,1%	86,4%	4,5%	5,8
	II	10,3%	86,2%	3,4%	5,9
	III	19,4%	80,6%	0,0%	6,6
	IV	20,0%	77,1%	2,9%	6,4

Opwaartse beweging blijft uit

De opwaartse beweging van het prijsniveau blijft uit. Van alle kiepautovervoerders meldt 20% hogere prijzen ten opzichte van het 4^e kwartaal 2015, 77% meldt gelijke prijzen en 3% meldt lagere prijzen. De stemmingsindicator voor het prijsniveau daalt van 6,6 naar 6,4. Van alle ondernemers in het kiepautovervoer is 37% niet tevreden over het huidige prijsniveau, 14% is dat wel.

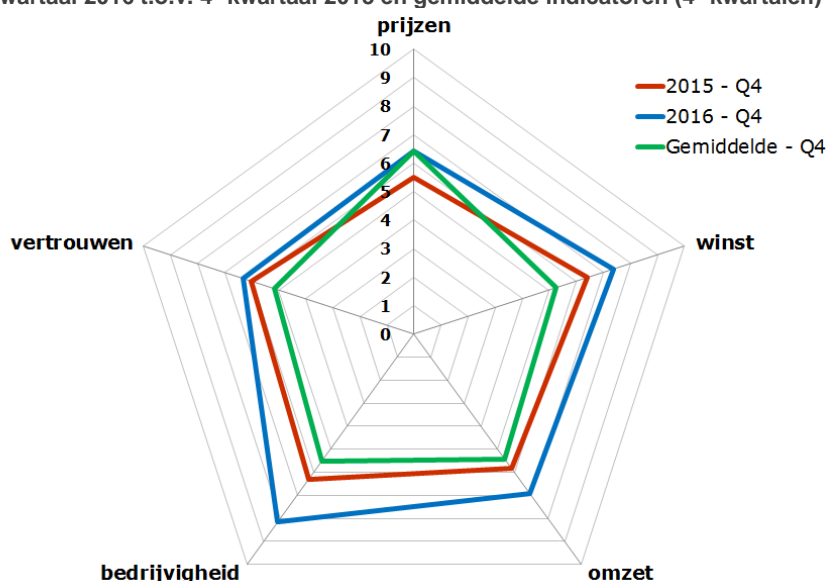
Kwartaaloordeel ondernemers in het kiepautovervoer

	2014		2015			2016			
	IV	I	II	III	IV	I	II	III	IV
Zeer goed kwartaal	4,0%	4,7%	0,0%	0,0%	1,9%	4,5%	3,4%	12,9%	5,7%
Goed kwartaal	26,0%	25,6%	29,3%	17,4%	27,8%	40,9%	31,0%	29,0%	45,7%
Normaal kwartaal	42,0%	37,2%	36,6%	52,2%	46,3%	40,9%	51,7%	48,4%	37,1%
Slecht kwartaal	26,0%	27,9%	31,7%	30,4%	24,1%	13,6%	13,8%	9,7%	11,4%
Zeer slecht kwartaal	2,0%	4,7%	2,4%	0,0%	0,0%	0,0%	0,0%	0,0%	0,0%
indicator:	5,7	5,4	5,1	4,8	5,9	7,5	6,8	8,0	8,0

Alweer een goed kwartaal

Kiepautovervoerders oordelen, net als over het 3^e kwartaal, bijzonder positief over het 4^e kwartaal 2016. Meer dan de helft (51%) spreekt over een (zeer) goed kwartaal als we vragen naar het oordeel over het laatste kwartaal 2016. Een kleinere groep (37%) spreekt over een 'normaal' kwartaal en 11% spreekt over een 'slecht' kwartaal. De stemmingsindicator met betrekking tot het kwartaaloordeel blijft met 8,0 gelijk aan die van het 3^e kwartaal. De belangrijkste stemmingsindicatoren in het laatste kwartaal 2016, zoals die van de bedrijvigheid, omzet, prijzen, winst en het vertrouwen vallen hoger uit vergeleken met dezelfde indicatoren in het 4^e kwartaal 2015.

4^e kwartaal 2016 t.o.v. 4^e kwartaal 2015 en gemiddelde indicatoren (4^e kwartalen)



Bezetting kiepautobedrijven

	2014		2015			2016			
	IV	I	II	III	IV	I	II	III	IV
Bezetting personeel									
Juiste verhouding	72,1%	68,4%	64,9%	76,2%	63,3%	75,0%	63,6%	51,9%	71,4%
Overschot	20,9%	21,1%	10,8%	14,3%	24,5%	18,8%	4,5%	3,7%	3,6%
Tekort	7,0%	10,5%	24,3%	9,5%	12,2%	6,3%	31,8%	44,4%	25,0%
Bezetting materieel									
Juiste verhouding	60,0%	67,5%	50,0%	60,9%	58,0%	52,6%	70,8%	59,3%	57,1%
Overschot	33,3%	27,5%	30,0%	26,1%	32,0%	36,8%	12,5%	18,5%	10,7%
Tekort	6,7%	5,0%	20,0%	13,0%	10,0%	10,5%	16,7%	22,2%	32,1%
Indicator personeel:	4,7	4,9	6,2	5,2	4,8	4,8	7,0	7,7	6,7
Indicator materieel:	4,0	4,3	5,0	4,8	4,3	4,1	5,7	5,7	6,7

Tekort teruggelopen

Het tekort aan personeel is in het 4^e kwartaal teruggelopen vergeleken met het voorgaande kwartaal. In het 3^e kwartaal sprak 44% van alle kiepautovervoerders over een tekort aan personeel en in het 4^e kwartaal 25%. Het aantal dat spreekt over een overschot aan personeel blijft met 4% gelijk, en het aantal dat de balans tussen werk en de arbeidscapaciteit in orde vindt, stijgt van 52% naar 71%. Qua materieel zien we door de bank genomen het tekort oplopen. In het 3^e kwartaal spreekt 22% over een tekort aan materieel en in het 4^e kwartaal 32%. Het aantal dat een overschot aan materieel meldt, neemt af van 19% naar 11%. Kiepautovervoerders die spreken over een juiste verhouding tussen het werk en materieel nemen in aantal licht af van 59% naar 57%.

Ontwikkeling financiële positie van bedrijven in het kiepautovervoer

	2014		2015				2016			
	III	IV	I	II	III	IV	I	II	III	III
Zeer sterk (ruim voldoende cashflow, ruim voldoende eigen vermogen)	2,9%	2,2%	10,5%	0,0%	4,8%	4,1%	4,8%	3,8%	17,2%	8,8%
Sterk (voldoende cashflow, voldoende eigen vermogen)	48,6%	41,3%	28,9%	47,4%	33,3%	40,8%	28,6%	34,6%	41,4%	35,3%
Noch sterk, noch zwak	40,0%	45,7%	50,0%	44,7%	52,4%	40,8%	61,9%	50,0%	31,0%	47,1%
Zwak (onvoldoende cashflow, onvoldoende eigen vermogen)	8,6%	10,9%	10,5%	7,9%	9,5%	6,1%	0,0%	11,5%	10,3%	2,9%
Zeer zwak (bijna of geen cashflow, bijna of geen eigen vermogen)	0,0%	0,0%	0,0%	0,0%	0,0%	8,2%	4,8%	0,0%	0,0%	5,9%
indicator:	8,0	7,4	7,7	7,7	7,3	7,0	7,1	7,2	9,1	7,6

Nog steeds sterk

Ondanks het lagere niveau, is de financiële positie van kiepautovervoerders in het 4^e kwartaal 2016 nog steeds sterk te noemen. Het aantal ondernemers dat spreekt over een 'zeer sterke' financiële positie daalt van 17% naar 9%, het aantal dat spreekt over een 'sterke' positie daalt van 41% naar 35%, het aantal dat spreekt over een 'noch sterke, noch zwakke' positie stijgt van 31% naar 47%, het aantal dat spreekt over een 'zwakke' positie, daalt van 10% naar 3% en het aantal dat spreekt over een 'zeer zwakke' financiële positie, stijgt van nul naar een aandeel van 6%. De stemmingsindicator met betrekking tot de financiële positie van het bedrijf daalt van 9,1 naar 7,6.

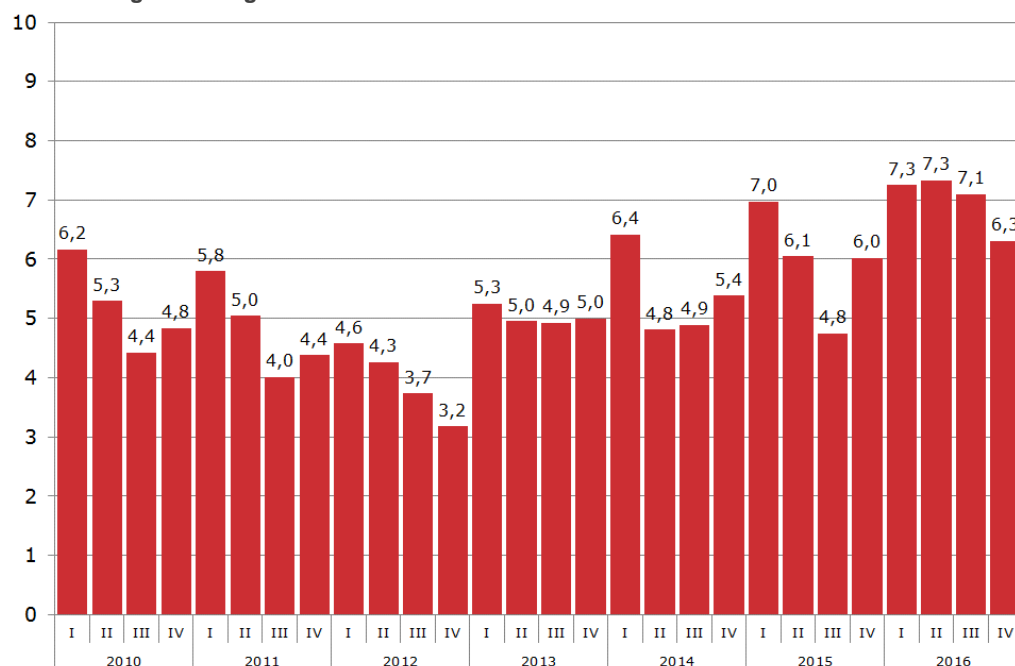
Ontwikkeling orderportefeuille / aantal orders voor de komende periode

	2015				2016				2017
	I	II	III	IV	I	II	III	IV	I
Zeer veel, ruim voldoende	2,0%	5,1%	2,9%	0,0%	0,0%	5,6%	8,7%	0,0%	0,0%
Veel, voldoende	30,0%	28,2%	17,1%	11,1%	23,9%	38,9%	39,1%	44,0%	40,0%
Niet veel, niet weinig	28,0%	43,6%	62,9%	55,6%	45,7%	50,0%	39,1%	40,0%	40,0%
Weinig, onvoldoende	10,0%	17,9%	14,3%	27,8%	23,9%	5,6%	13,0%	12,0%	16,7%
Zeer weinig, ruim onvoldoende	30,0%	5,1%	2,9%	5,6%	6,5%	0,0%	0,0%	4,0%	3,3%
indicator:	3,5	6,1	5,7	4,0	4,8	7,9	7,9	6,8	6,4

Matig gevuld

De orderportefeuille voor het 1^e kwartaal is begin januari matig gevuld. Nu is de bedrijvigheid in een eerste kwartaal volgens een aantal kiepautovervoerders gemiddeld altijd lager. Van alle kiepautovervoerders spreekt 40% over 'voldoende' orders, nog eens 40% spreekt over 'niet veel en niet weinig' orders, 17% spreekt over 'onvoldoende' orders en 3% spreekt over 'ruim onvoldoende' orders om het 1^e kwartaal mee te vullen. De stemmingsindicator inzake het niveau van de orderportefeuille daalt van 6,8 naar 6,4.

Ontwikkeling stemmingsindicator niveau ondernemersvertrouwen

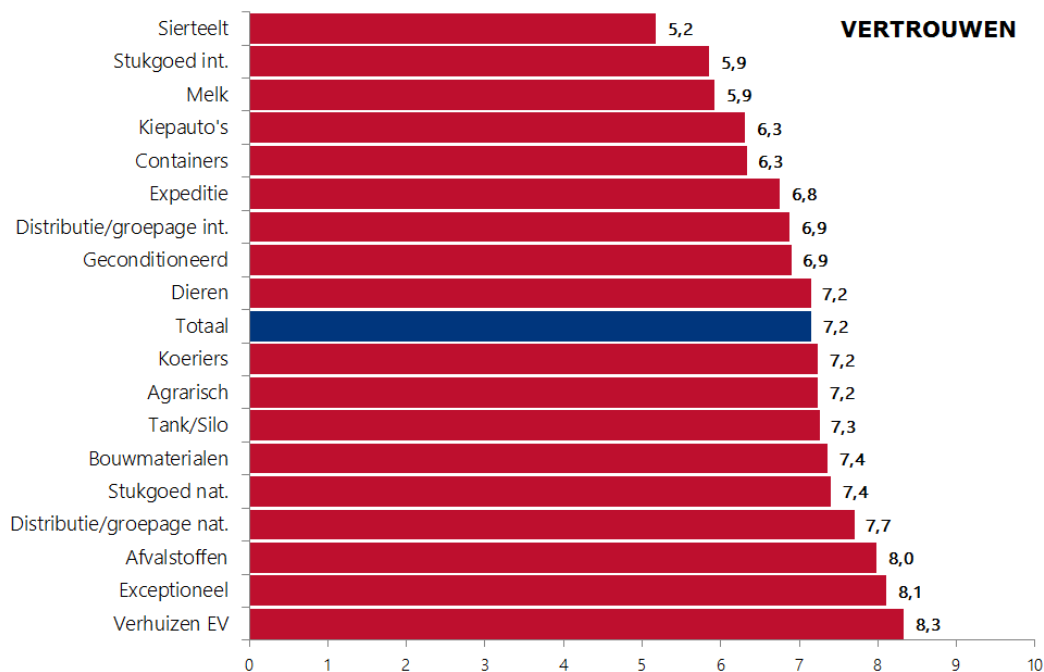


Hoogte stemmingsindicator m.b.t. het ondernemersvertrouwen wordt bepaald door vergelijk met het voorgaande kwartaal

Minder vertrouwen

Ondanks het positieve oordeel over het 4^e kwartaal 2016 loopt het vertrouwen van kiepautovervoerders terug. De stemmingsindicator daalt van 7,1 naar 6,3, het laagste punt in 2016. Wat de oorzaak is van de afname van het ondernemersvertrouwen is niet te verklaren vanuit de resultaten van het laatste conjunctuuronderzoek. Eigenlijk staat het ondernemersvertrouwen haaks op de meeste uitkomsten. Het zou volgens een aantal ondernemers te maken kunnen hebben met de concurrentie binnen het kiepautovervoer en de prijsdruk. Maar ook de matig gevulde orderportefeuille voor het 1^e kwartaal draagt niet bij tot een hoog vertrouwen.

Stemmingsindicator niveau ondernemersvertrouwen naar soort vervoer, activiteit of soort bedrijf 4^e kwartaal 2016



Hoogte stemmingsindicator m.b.t. het ondernemersvertrouwen wordt bepaald door vergelijking met het voorgaande kwartaal

Ontwikkeling ondernemers tevredenheid over diverse bedrijfsaspecten

	Bedrijvigheid	Omzet	Winst	Prijzen	Orderportefeuille	Bezetting	Liquiditeit	Concurrentiepositie	Tevredenheid totaal
3e kwartaal 2016									
Zeer tevreden	10%	7%	3%	0%	0%	4%	15%	7%	6%
Tevreden	60%	59%	43%	26%	43%	46%	56%	50%	48%
Noch tevreden, noch ontevreden	27%	28%	30%	32%	36%	29%	19%	30%	29%
Ontevreden	3%	7%	17%	39%	21%	21%	7%	13%	16%
Zeer ontevreden	0%	0%	7%	3%	0%	0%	4%	0%	2%
Stemmingsindicator	9,7	9,1	6,6	4,4	6,7	7,3	9,4	8,3	7,6
<i>ontwikkeling</i>	-	-	+	+	-	-	+	-	+
4e kwartaal 2016									
Zeer tevreden	9%	9%	6%	0%	6%	3%	9%	3%	6%
Tevreden	56%	51%	42%	14%	41%	52%	47%	52%	44%
Noch tevreden, noch ontevreden	21%	14%	24%	49%	28%	29%	32%	39%	30%
Ontevreden	15%	26%	24%	26%	22%	16%	12%	6%	18%
Zeer ontevreden	0%	0%	3%	11%	3%	0%	0%	0%	2%
Stemmingsindicator	8,7	7,9	6,8	3,6	6,9	7,8	8,4	8,3	7,3
<i>ontwikkeling</i>	-	-	+	-	+	+	-	+	-

Iets minder tevreden

Vergeleken met het 4^e kwartaal 2016 zijn kiepautovervoerders aan het einde van het 4^e kwartaal iets minder tevreden. Het meest te spreken zijn kiepautovervoerders over de bedrijvigheid, het minst zijn ze te spreken over de prijzen. De stemmingsindicator met betrekking tot de ondernemerstevredenheid daalt van 7,6 naar 7,3.

Stemmingsindicator ondernemerstevredenheid per soort vervoer of activiteit

Soort vervoer, activiteit of soort bedrijf	2014				2015				2016				+/-
	I	II	III	IV	I	II	III	IV	I	II	III	IV	
Afvalstoffen	6,0	6,8	7,5	6,7	7,4	7,1	7,6	8,1	8,2	7,5	8,4	8,8	+
Agrarisch	6,1	6,7	8,1	8,1	7,9	6,9	7,9	8,1	8,3	7,5	8,5	8,2	-
Bouwmaterialen	4,7	6,1	6,1	6,3	7,2	8,1	6,7	8,0	7,0	7,5	8,2	8,4	+
Containers	5,2	5,8	7,2	6,9	6,9	6,6	6,0	6,8	7,0	6,9	7,9	7,1	-
Dieren	7,4	9,1	9,7	9,5	7,5	7,5	9,3	10,0	9,0	10,0	9,2	8,8	-
Distributie/groepage int.	6,0	9,0	6,8	7,8	8,0	8,1	8,1	8,6	8,8	8,0	8,5	7,9	-
Distributie/groepage nat.	5,8	6,1	7,7	7,6	7,2	7,4	7,3	7,0	7,7	8,8	9,1	8,5	-
Exceptioneel	7,7	7,1	9,5	8,0	7,7	9,7	7,7	8,4	9,6	9,1	9,7	8,4	-
Geconditioneerd	7,0	8,3	7,6	7,7	7,5	8,4	8,6	8,6	8,2	8,6	8,4	8,1	-
Kiepauto's	5,3	4,3	6,1	5,5	6,1	5,9	5,3	5,9	6,9	7,5	7,6	7,3	-
Koeriers	5,5	6,2	7,5	7,6	6,9	7,0	8,3	7,3	9,0	8,7	8,5	8,9	+
Melk	10,0	10,0	10,0	9,9	6,5	9,1	9,2	10,0	9,3	8,3	9,9	8,7	-
Sierteelt	7,7	8,8	7,3	6,8	8,7	8,2	7,2	8,3	7,7	8,0	7,9	7,1	-
Stukgoed int.	5,0	5,8	7,3	7,5	7,1	7,8	8,7	9,0	7,1	7,3	7,9	6,6	-
Stukgoed nat.	5,8	6,2	8,1	7,6	7,6	7,1	8,0	8,1	8,0	8,9	8,0	8,0	+
Tank/Silo	7,5	8,3	6,6	7,4	7,8	8,4	9,1	7,8	8,5	7,9	7,9	8,4	+
Verhuizen	5,3	6,5	5,7	7,4	6,5	9,4	7,7	8,3	7,9	7,1	8,6	9,0	+
Expeditie	6,1	7,0	8,0	9,0	9,2	8,4	8,2	8,2	8,2	7,8	7,4	7,6	+
Totaal	6,2	6,9	7,4	7,3	7,5	7,6	7,7	7,8	7,9	8,1	8,3	8,2	-

Beoordeling 2016 en verwachting 2017

Beoordeling van het afgelopen jaar (kiepautovervoer)

	2007	2008	2009	2010	2011	2012	2013	2014	2015	2016
Zeer goed jaar	8,1%	3,9%	0,6%	3,8%	2,5%	0,0%	0,0%	1,5%	0,0%	5,7%
Goed jaar	50,0%	35,0%	16,4%	19,2%	12,3%	9,1%	18,4%	25,0%	42,9%	57,1%
Normaal jaar	32,6%	36,9%	27,1%	36,5%	50,6%	36,4%	40,8%	41,2%	44,4%	34,3%
Slecht jaar	8,1%	22,3%	39,0%	36,5%	29,6%	50,0%	36,7%	30,9%	9,5%	2,9%
Zeer slecht jaar	1,2%	1,9%	16,9%	3,8%	4,9%	4,5%	4,1%	1,5%	3,2%	0,0%
indicator:	8,6	6,4	2,5	4,5	4,3	2,8	4,0	5,2	7,0	9,1

Uit het dal

Gezien het zakelijke ondernemersoordeel over 2016 lijkt het er sterk op dat het kiepautovervoer eindelijk uit het dal is gekropen. 2015 wees al op herstel, maar 2016 wijst op een uitzonderlijk goed jaar. Van alle kiepautovervoerders spreekt 63% van een (zeer) goed jaar, en dit terwijl begin 2016 slechts 24% een 'goed' jaar voorspelde. Daarnaast spreekt 34% van een 'normaal' jaar en een kleine groep van 3% spreekt van een 'slecht' jaar. De stemmingsindicator met betrekking tot het jaaroordeel stijgt van 7,0 naar 9,1, het hoogste punt sinds de eerste meting in 2005.

Bedrijvigheid ontwikkeling in het afgelopen jaar (kiepautovervoer)

	2007	2008	2009	2010	2011	2012	2013	2014	2015	2016
Gestegen	62,8%	28,2%	9,6%	25,0%	18,5%	18,2%	32,7%	26,5%	34,9%	45,7%
Gelijk gebleven	29,1%	45,6%	27,7%	34,6%	45,7%	40,9%	38,8%	41,2%	50,8%	42,9%
Gedaald	8,1%	26,2%	62,7%	40,4%	35,8%	40,9%	28,6%	32,4%	14,3%	11,4%
indicator:	8,5	5,6	2,6	4,7	4,5	4,3	5,7	5,2	6,6	7,4

Hoogste in negen jaar

Het niveau van bedrijvigheid bereikt in 2016 het hoogste punt in negen jaar. Sinds 2007 is er binnen het kiepautovervoer niet zo'n hoge bedrijvigheid gemeten. 46% van alle kiepautovervoerders meldt een hogere, 43% een gelijke, en 11% een lagere bedrijvigheid ten opzichte van 2015. Deze verdeling is tegenstrijdig met het voorspelde beeld over 2016. Voor 2016 voorspelde 22% van alle kiepautovervoerders een hogere, 65% een gelijke, en 13% een lagere bedrijvigheid. De stemmingsindicator zou met deze verdeling uitkomen op 6,0. Maar in plaats daarvan stijgt de stemmingsindicator naar 7,4. Voor 2017 rekt 34% van alle kiepautovervoerders op meer bedrijvigheid dan in 2016, 57% rekt op een gelijke bedrijvigheid, en 9% rekt op een lagere bedrijvigheid.

Colofon

Het Conjunctuurbericht Nederlands Beroepsgoederenvervoer over de weg, deelmarktrapportage Kiepauto-bedrijven is een uitgave van Transport en Logistiek Nederland. De gegevens in dit conjunctuurbericht zijn gebaseerd op resultaten uit een enquête die elk kwartaal wordt afgenomen onder leden van de Vereniging Kiepauto Bedrijven (VKB). De gegevens in deze uitgave hebben betrekking op de periode oktober t/m december 2016.

Hoewel bij het samenstellen van dit conjunctuurbericht de uiterste zorgvuldigheid is betracht, wordt aansprakelijkheid voor eventuele onjuistheden door Transport en Logistiek Nederland niet aanvaard, noch aansprakelijkheid voor schade, van welke aard dan ook, die het directe of indirecte gevolg is van handelingen en/of beslissingen die (mede) gebaseerd zijn op de informatie in dit bericht.

Uitgave

Transport en Logistiek Nederland, afdeling Research, Boris Pasternaklaan 22, Postbus 3008, 2700 KS Zoetermeer, Telefoon 088 4567111, fax 088 4567200

Onderzoek, samenstelling en redactie

Afdeling Research, Eric Doppert

Nadere inlichtingen

Afdeling Research, telefoon 088 4567126, fax 088 4567233, E-mail: edoppert@tl.nl

© Bronvermelding is verplicht. Verveelvoudiging voor eigen gebruik of intern gebruik is toegestaan.

Verwachte bedrijvigheid ontwikkeling komende jaar (kiepautovervoer)

	2008	2009	2010	2011	2012	2013	2014	2015	2016	2017
Stijging	26,7%	5,8%	20,3%	11,5%	8,6%	9,1%	24,5%	17,6%	22,2%	34,3%
Gelijk	59,3%	37,9%	46,9%	65,4%	48,1%	47,7%	57,1%	63,2%	65,1%	57,1%
Daling	14,0%	56,3%	32,8%	23,1%	43,2%	43,2%	18,4%	19,1%	12,7%	8,6%
indicator:	6,2	2,7	4,8	4,9	3,6	3,6	5,8	5,4	6,0	6,9

Financiële jaarafsluiting (kiepautovervoer)

	2007	2008	2009	2010	2011	2012	2013	2014	2015	2016
Winst	77,9%	68,0%	46,9%	48,1%	39,5%	35,0%	47,5%	54,4%	64,8%	76,7%
Quitte	20,9%	24,3%	29,9%	28,8%	38,3%	25,0%	35,0%	29,8%	25,9%	20,0%
Verlies	1,2%	7,8%	23,2%	23,1%	22,2%	40,0%	17,5%	15,8%	9,3%	3,3%
indicator:	8,6	7,5	5,2	5,3	4,3	3,9	5,2	6,0	7,1	8,4

Meesten sluiten positief af

De meeste kiepautovervoerders (77%) sluiten 2016 financieel gezien positief af. Een kleine groep (3%) zegt het jaar negatief af te sluiten. Daarnaast zegt 20% quitte te spelen. Vorig jaar was de groep die 2015 positief afsloot met een aandeel van 65% een stuk kleiner. En de groep die het jaar negatief afsloot, was met een aandeel van 9% een stuk groter. Het is overigens de vierde maal op rij dat de financiële jaarafsluiting verbetert. De stemmingsindicator stijgt van 71, naar 8,4.

Plannen ten aanzien van personeel, vervoermaterieel en diensten (kiepautovervoer)

Personeelsleden	2008	2009	2010	2011	2012	2013	2014	2015	2016	2017
Uitbreiden	30,2%	8,7%	7,3%	9,6%	2,5%	0,0%	14,6%	10,3%	18,6%	41,9%
Inkrimpen	3,5%	13,6%	13,0%	9,6%	16,0%	25,0%	8,3%	10,3%	6,8%	3,2%
Gelijk houden	66,3%	77,7%	79,7%	80,8%	81,5%	75,0%	77,1%	79,4%	74,6%	54,8%
Materieel										
Uitbreiden	26,7%	11,7%	8,5%	9,6%	1,2%	2,3%	12,5%	5,9%	13,3%	28,1%
Inkrimpen	3,5%	8,7%	10,7%	13,5%	13,6%	22,7%	8,3%	13,2%	6,7%	6,3%
Gelijk houden	69,8%	79,6%	80,8%	76,9%	85,2%	75,0%	79,2%	80,9%	80,0%	65,6%
Logistieke diensten										
Uitbreiden	12,8%	4,9%	11,9%	15,4%	6,2%	2,3%	10,4%	13,2%	18,4%	35,5%
Inkrimpen	3,5%	7,8%	6,8%	3,8%	7,4%	13,6%	2,1%	4,4%	2,0%	0,0%
Gelijk houden	83,7%	87,4%	81,4%	80,8%	86,4%	84,1%	87,5%	82,4%	79,6%	64,5%

Meer bedrijven breiden uit

Vergeleken met de plannen voor 2016 tellen we voor 2017 meer kiepautovervoerders die van plan zijn om uit te breiden. Het aantal kiepautovervoerders dat van plan is het personeelsbestand uit te breiden, groeit van 19% in 2016 naar 42% in 2017. Het aantal dat van plan is het personeelsbestand in te krimpen, daalt van 7% naar 3%. Wat materieel betreft stijgt het aantal kiepautovervoerders dat van plan is uit te breiden van 13% naar 28%. Het aantal dat van plan is het materieel in te krimpen daalt licht van 7% naar 6%. En het aantal kiepautovervoerders dat van plan is het dienstenpakket uit te breiden stijgt van 18% naar 36%. Voor 2016 was 2% van plan het dienstenpakket in te krimpen. Voor 2017 zijn er geen bedrijven die dat van plan zijn.

Algemene verwachting voor het komende jaar (kiepautovervoer)

	2008	2009	2010	2011	2012	2013	2014	2015	2016	2017
Zeer goed jaar	2,3%	0,0%	0,0%	0,0%	0,0%	0,0%	0,0%	0,0%	0,0%	0,0%
Goed jaar	29,1%	7,8%	7,9%	11,5%	2,5%	2,3%	14,6%	13,2%	23,8%	31,4%
Normaal jaar	53,5%	28,2%	55,4%	61,5%	49,4%	31,8%	54,2%	61,8%	65,1%	65,7%
Slecht jaar	14,0%	58,3%	35,6%	26,9%	45,7%	61,4%	31,3%	25,0%	11,1%	2,9%
Zeer slecht jaar	1,2%	5,8%	1,1%	0,0%	2,5%	4,5%	0,0%	0,0%	0,0%	0,0%
indicator:	6,5	2,1	3,9	4,7	2,9	1,8	4,6	4,9	6,2	7,1

2017 goed jaar

Wat 2017 betreft, voorspelt 31% van alle kiepautovervoerders dat het een 'goed' jaar wordt, 66% houdt het op een 'normaal' jaar en 3% voorspelt dat het een 'slecht' jaar wordt. Als 2017 begin 2018 ook zo wordt beoordeeld, dan kunnen we spreken over een redelijk tot goed jaar. Maar aangezien de uitkomst van voorspellingen van kiepautovervoerders meestal negatiever zijn dan de praktijk laat zien, gaan we er met gepaste voorzichtigheid van uit dat 2017 voor het kiepautovervoer een goed tot uitstekend jaar wordt.

Ontwikkeling respons bedrijven in het kiepautovervoer op TLN conjunctuurenquête

	2013		2014		2015				2016				
	IV	I	II	III	IV	I	II	III	IV	I	II	III	IV
Uitgenodigd	401	410	416	416	412	415	407	405	400	392	407	403	398
Respons	49	31	53	36	68	50	40	43	63	34	43	57	35
Respons %	12%	8%	13%	9%	17%	12%	10%	11%	16%	9%	11%	14%	9%

Commentaar en opmerkingen:

- Alles te maken met aanvaring van sluis, schepen kunnen niet varen
- Domme vraagstelling: een goede ondernemer is niet gauw (nooit) tevreden: het moet crescendo gaan! Vorige vraag ook: een normaal kwartaal: zoals het behoort te zijn! Nee: het hoort meer te zijn!
- Hier gaan we wel verandering in brengen door nieuwe producten er bij te gaan verkopen.
- In 2017 nemen we 2 nieuwe terreinen in gebruik met strategische ligging, nieuwe producten, betere bezettingsgraad
- Kosten zijn reeds gestegen. Dit kwartaal worden de nieuwe tariefafspraken met klanten gemaakt. Dus totdat de tariefsverhogingen zijn ingevoerd verwachten wij een lagere marge. En dat is elk jaar zo dus neutraal ingevuld
- Moordende concurrentie
- Onze orderportefeuille is beter gevuld dan in het 1e kwartaal van 2016. De schade die we normaliter hebben in de winterperiode zal dan minder zijn. En dat geeft een betere uitgangspositie voor de rest van het jaar
- Prijzen blijven achter. Al 10 jaar ongeveer het zelfde tarief
- Prijzen van de leveranciers moeten nog bekend worden
- Te weinig buffer voor een slechte periode
- Toch wel positief omdat we goede plannen aan het maken zijn, die medio 2017 qua uitvoering van start gaan
- Verkooptarieven staan flink onder druk terwijl de kosten gaan stijgen. Het wordt economisch zeker nog geen lente, noch in ons land, noch mondiaal
- Voldoende plannen voor meer bedrijvigheid
- We komen uit een aantal zeer slechte jaren en staan aan het begin van de weg terug naar boven
- Werkvolume goed, alleen prijsniveau is te laag. Rendement moet hoe dan ook omhoog in de infrawerken