

Conjunctuur bericht

Het gaat goed met de bouwsector

Bouwmaterialenvervoer

Zoetermeer, 26 maart 2018

INHOUDSOPGAVE

- Lichte daling bedrijvigheid
- Tekort neemt af
- Ook omzet daalt
- Winstniveau daalt harder dan verwacht
- Grootste stijging in 9 jaar
- Het beste kwartaal in 9 jaar
- Nog steeds veel vertrouwen
- Vertrouwen onder het gemiddelde
- Orders genoeg
- Financiële positie even sterk
- Iets minder tevreden
- Beoordeling 2017 en verwachting 2018
- Goed jaar
- Hoogste bedrijvigheid in tien jaar
- Record aantal sluit positief af
- Omzet valt hoger uit
- Meer dan de helft breidt uit
- 2018 wordt goed, maar minder dan 2017
- Bouwmaterialenvervoer deint mee
- Commentaar en opmerkingen

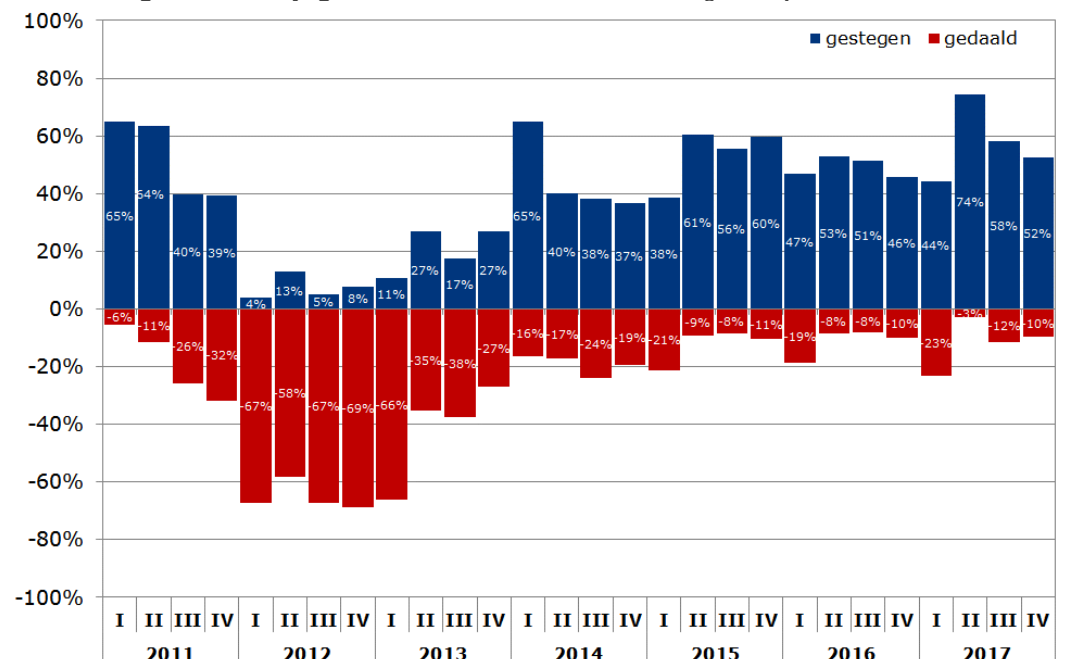
Niet dat het vierde kwartaal een slecht kwartaal was, maar naast twee voorgaande kwartalen ging het qua bedrijvigheid in het bouwmaterialenvervoer relatief iets minder. Ook het omzet- en winstniveau dalen. Het prijsniveau laat echter een forse stijging zien, maar niet genoeg om bouwmateriaalvervoerders tevreden te stemmen. Het vertrouwen van bouwmateriaalvervoerders daalt weliswaar licht, maar blijft op een hoog niveau staan.

Al met al heeft het bouwmateriaalvervoer met het afsluiten van het vierde kwartaal een goed jaar achter de rug. Door de bank genomen ondervonden de meeste bouwmateriaalvervoerders een hogere bedrijvigheid in 2017 dan in 2016. Een record aantal bedrijven heeft uitbreidingsplannen. De orderportefeuille is goed gevuld en wat de toekomst betreft spreekt een overgrote meerderheid zijn vertrouwen uit.

Het gaat goed met de bouwsector

Het gaat goed met de Nederlandse bouwsector. Het Centraal Bureau voor de Statistiek (CBS) meldt dat voor het dertiende kwartaal op rij de bouwproductie in het 4^e kwartaal toenam. En met een groei van 6,1% kwam de productie hoger uit dan het Europees gemiddelde van 2,5%. Voor de totale bouwsector was er volgens het Economisch Instituut voor de Bouw (EIB) in januari werk in voorraad voor 9,3 maanden. Bedrijven in het bouwmateriaalvervoer profiteren optimaal van de groeiende bouwproductie. De bedrijvigheid in het bouwmateriaalvervoer is terug op het niveau van vóór de crisis die halverwege 2007 voor de transport- en logistieksector startte.

Ontwikkeling niveau bedrijvigheid t.o.v. zelfde kwartaal in het voorgaande jaar



Lichte daling bedrijvigheid

Ook al daalt de bedrijvigheid, toch is deze daling voor veel bouwmateriaalvervoerders een meevaller. Begin januari voorspelde 47% van deze ondernemers een hogere bedrijvigheid in het 4^e kwartaal, maar in de praktijk geeft 52% een hogere bedrijvigheid te ondervinden. Daarnaast ondervond 38% een gelijke, en 10% een lagere bedrijvigheid ten opzichte van het 4^e kwartaal 2016. De stemmingsindicator daalt van 8,1 naar 7,9. Voor het 1^e kwartaal 2018 voorspelt 51% een hogere, 39% een gelijke, en 10% een lagere bedrijvigheid. Het bouwmateriaalvervoer kent andere tijden. Nog maar 5 jaar geleden (2012) was het niveau

van de bedrijvigheid in het bouwmaterialenvervoer uitzonderlijk laag. In het 4^e kwartaal 2012 meldde slechts 8% een hogere bedrijvigheid, 24% meldde een gelijke bedrijvigheid en 69% meldde een lagere bedrijvigheid. Toen kwam de stemmingsindicator uit op 2,2.

Bedrijvigheid t.o.v. zelfde kwartaal van voorgaand jaar

		gestegen	gelijk	gedaald	Indicator
2016	I	46,9%	34,4%	18,8%	7,0
	II	52,8%	38,9%	8,3%	7,9
	III	51,4%	40,5%	8,1%	7,9
	IV	45,9%	44,3%	9,8%	7,5
2017	I	44,2%	32,6%	23,3%	6,7
	II	74,3%	22,9%	2,9%	9,4
	III	58,1%	30,2%	11,6%	8,1
Verwachting	IV	46,5%	41,9%	11,6%	7,4
	IV	52,4%	38,1%	9,5%	7,9
Verwachting 2018	I	51,3%	38,5%	10,3%	7,8

Ontwikkeling capaciteit personeel en materieel in relatie tot aantal opdrachten

	2016			2017			
	II	III	IV	I	II	III	IV
Opdrachten/personeel							
Verhouding werk/personeel (arbeidsuren) was goed	69,7%	55,2%	66,7%	58,8%	53,6%	56,8%	64,9%
Overschot aan personeel (arbeidsuren)	9,1%	6,9%	7,8%	20,6%	0,0%	0,0%	0,0%
Tekort aan personeel (arbeidsuren)	21,2%	37,9%	25,5%	20,6%	46,4%	43,2%	35,1%
Niet van toepassing	23,1%	18,8%	10,5%	12,5%	18,8%	11,1%	13,3%
Indicator personeel	6,2	7,2	6,5	5,5	8,1	7,9	7,4
Opdrachten/materieel							
Verhouding werk/materieel was goed	64,7%	61,3%	65,4%	58,3%	43,3%	63,9%	65,8%
Overschot aan materieel	20,6%	9,7%	9,6%	25,0%	3,3%	11,1%	15,8%
Tekort aan materieel	14,7%	29,0%	25,0%	16,7%	53,3%	25,0%	18,4%
Niet van toepassing	14,3%	7,7%	5,3%	0,0%	5,6%	18,8%	7,1%
Indicator materieel	5,2	6,6	6,3	5,0	8,3	6,3	5,6
Goederen/opslag							
Verhouding goederen/opslag was goed	71,4%	45,5%	72,7%	61,5%	46,2%	54,5%	50,0%
Overschot aan opslag	21,4%	45,5%	18,2%	30,8%	23,1%	27,3%	21,4%
Tekort aan opslag	7,1%	9,1%	9,1%	7,7%	30,8%	18,2%	28,6%
Niet van toepassing	84,6%	77,8%	83,8%	83,8%	72,0%	84,8%	78,1%
Indicator opslag	4,7	3,5	5,0	4,2	5,9	5,0	5,9

Tekort neemt af

Binnen het bouwmaterialenvervoer neemt het tekort aan arbeidscapaciteit en het tekort aan materieel af, maar de vraag naar personeel neemt toe. Met een vacaturegraad van 3,0% aan het einde van het 4^e kwartaal 2017 is het hoogste punt bereikt sinds de eerste meting in het 2^e kwartaal 2012. De verhouding werk en personeel was in het 4^e kwartaal voor 65% van alle bouwmaterialenvervoerders prima in balans,

Omzet t.o.v. zelfde kwartaal van voorgaand jaar

		gestegen	gelijk	gedaald	indicator
2016	I	46,9%	34,4%	18,8%	7,0
	II	38,9%	47,2%	13,9%	6,9
	III	56,8%	35,1%	8,1%	8,2
	IV	47,5%	36,1%	16,4%	7,2
2017	I	53,5%	20,9%	25,6%	7,0
	II	82,9%	11,4%	5,7%	9,7
	III	51,2%	37,2%	11,6%	7,7
Verwachting	IV	32,4%	56,8%	10,8%	6,7
	IV	45,2%	42,9%	11,9%	7,3
Verwachting 2018	I	21,6%	45,9%	32,4%	4,9

Begripsomschrijving:

De **Stemmingsindicator** zoals in dit bericht bedoeld, stelt TLN samen uit het percentage positieve en negatieve respondenten ten opzichte van het totaal aantal respondenten, waarbij de uitkomst wordt gewogen. Het minimum is 0, maximum is 10.

Bedrijvigheid = Mate waarin personeel en materieel actief worden ingezet (hoog/laag) voor het uitvoeren van het aantal toegenomen/afgenomen opdrachten

Omzet = Totaal van alle opbrengsten, behaald uit uitgevoerde opdrachten in een bepaalde periode

Winst = Restant van alle opbrengsten minus alle kosten in een bepaalde periode

Prijzen = Prijs per eenheid (km, uur, m², etc.) die afgesproken en gerekend wordt voor een uitgevoerde opdracht

Vertrouwen (ondernemersvertrouwen) = Mate waarin de ondernemer rekent op een bedrijfseconomisch goede/slechte komende periode

Tevredenheid (ondernemers tevredenheid) = Mate waarin de ondernemer tevreden zijn over diverse belangrijke bedrijfsaspecten

Kostprijs = Totaal van alle gemaakte kosten om een opdracht uit te kunnen voeren

Kwartaalbasis = Kwartaal vergeleken met voorgaand kwartaal

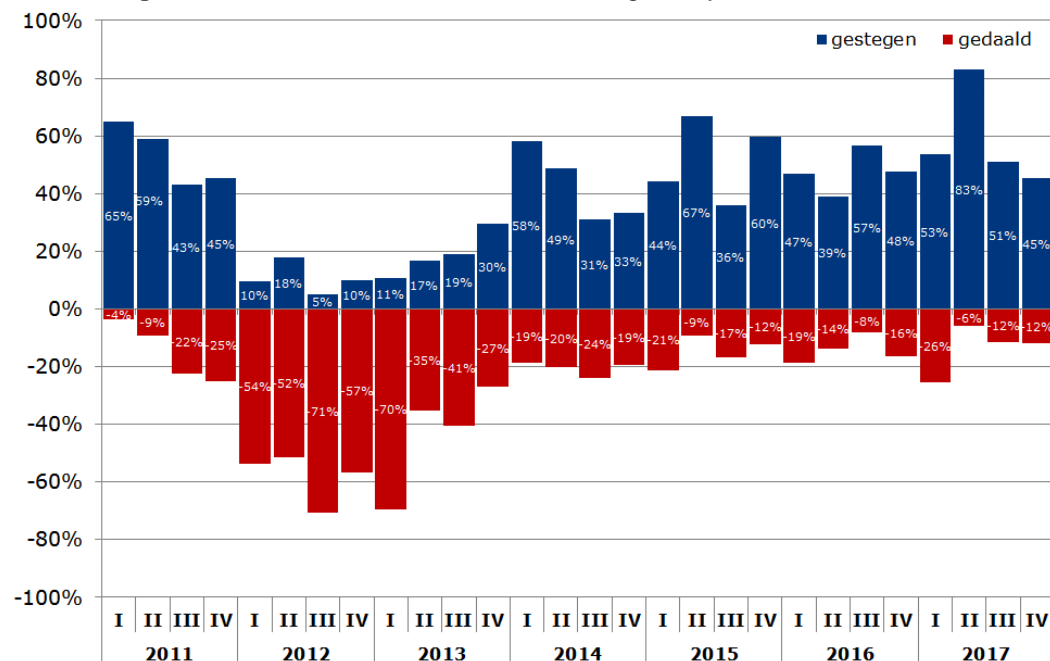
Jaarbasis = Kwartaal vergeleken met hetzelfde kwartaal van voorgaand jaar

geen enkele ondernemer maakt melding van een overschot, 35% kwam personeel tekort. In het 2^e en 3^e kwartaal had resp. 46% en 43% een tekort aan personeel. Wat materieel betreft was de verhouding werk en materieel in orde, 16% meldt een overschot en 18% een tekort. Bij de helft van alle bouwmaterialenvervoerders die (ook) opslag aanbiedt (22%) was de verhouding goederen en opslag in orde, 21% had een overschot aan opslagruimte en 29% een tekort.

Ook omzet daalt

Net als het niveau van bedrijvigheid daalt ook het omzetsniveau twee maal achter elkaar. In het 4^e kwartaal 2017 meldt 45% een hogere, 43% een gelijke, en 12% een lagere omzet ten opzichte van hetzelfde kwartaal in 2016. Eerder voorspelde 32% van alle bouwmaterialenvervoerders voor het 4^e kwartaal een omzetsijging, 57% een onveranderde omzet, en 11% voorspelde een omzetsdaling. Ondernemers hadden aan het begin van het 4^e kwartaal 2017 een negatieve voorspelling gedaan ten opzichte van het gerealiseerde omzetsniveau. De stemmingsindicator voor het omzetsniveau daalt van 7,7 naar 7,3. De gemiddelde (rekenkundige) omzet daalt van 10,8% in het 2^e kwartaal, naar 3,3% in het 3^e kwartaal uiteindelijk naar 0,6% in het 4^e kwartaal 2017. Voor het 1^e kwartaal 2018 voorspelt 22% een hogere, 46% een gelijke, en 32% een lagere omzet ten opzichte van het 1^e kwartaal 2017.

Ontwikkeling niveau omzet t.o.v. zelfde kwartaal in het voorgaande jaar



Ontwikkeling stijging/daling omzet t.o.v. zelfde kwartaal in voorgaand jaar

2015				2016				2017			
I	II	III	IV	I	II	III	IV	I	II	III	IV
3,0%	8,6%	4,4%	4,5%	2,8%	3,2%	6,6%	4,7%	1,4%	10,8%	3,3%	0,6%

Winstniveau daalt harder dan verwacht

In tegenstelling tot de voorspellingen met betrekking tot bedrijvigheid, omzet en prijzen, deze bleken achteraf te negatief, is de voorspelling ten aanzien van de winst iets te positief. Van alle bouwmaterialenvervoerders voorspelde 33% een hogere, 42% een gelijke, en 25% een lagere winst in het 4^e kwartaal 2017. De praktijk laat een andere verdeling zien; 31% meldt een hogere winst, 50% een gelijke, en 19% een lagere winst. De stemmingsindicator voor het winstniveau daalt van 6,8 naar 6,2. Het is, net als bij de bedrijvigheid en omzet de tweede daling op rij. Voor het 1^e kwartaal 2018 voorspelt 31% een hogere, 46% een gelijke, en 23% een lagere winst ten opzichte van hetzelfde kwartaal, een jaar eerder.

Ontwikkeling financiële kwartaalafsluiting

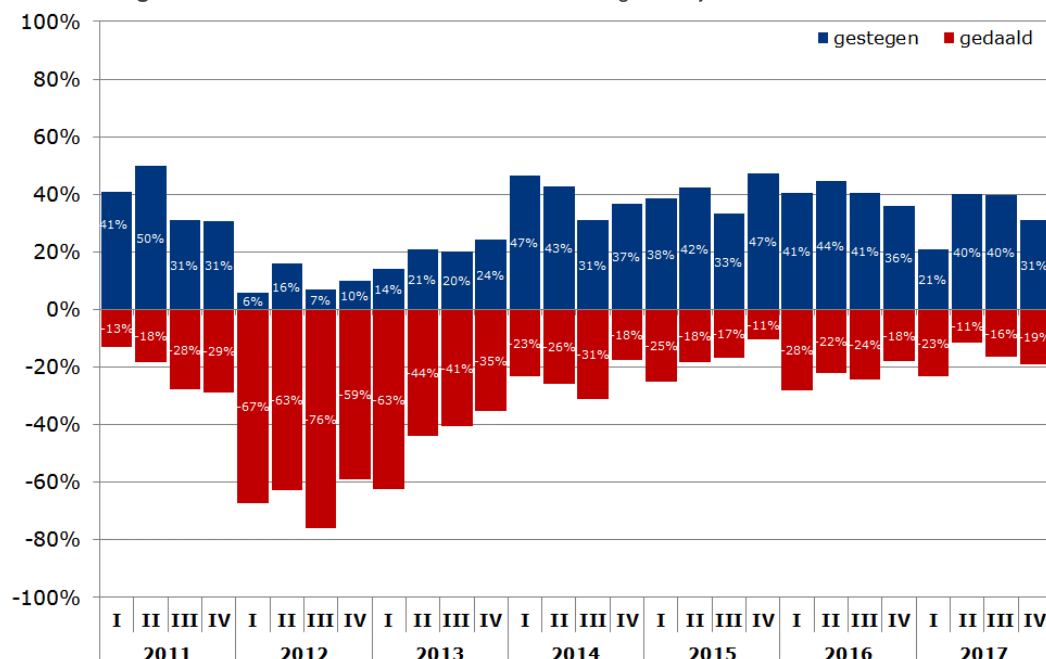
	2015		2016				2017			
	III	IV	I	II	III	IV	I	II	III	IV
Winst	57,1%	69,6%	46,7%	84,4%	67,7%	75,9%	61,1%	80,6%	76,9%	80,0%
Quitte	34,3%	25,0%	46,7%	12,5%	19,4%	20,7%	27,8%	19,4%	23,1%	12,5%
Verlies	8,6%	5,4%	6,7%	3,1%	12,9%	3,4%	11,1%	0,0%	0,0%	7,5%
indicator:	6,3	7,7	5,1	9,3	7,5	8,3	6,7	8,9	8,5	8,8

Ondanks een daling van het winstniveau stijgt het aantal bouwmaterialenvervoerders dat het kwartaal daadwerkelijk met winst afsluit. Met een aandeel van 80% sluit de grootste groep bouwmaterialenvervoerders het 4^e kwartaal af met winst. Daarnaast speelt 13% quitte en 8% sluit het kwartaal met verlies af. Op basis van deze verdeling komt de stemmingsindicator met betrekking tot de financiële kwartaalafsluiting uit op 8,8. In het 2^e kwartaal kwam deze indicator uit op 8,5.

Winst t.o.v. zelfde kwartaal van voorgaand jaar

		gestegen	gelijk	gedaald	indicator
2016	I	40,6%	31,3%	28,1%	6,2
	II	44,4%	33,3%	22,2%	6,7
	III	40,5%	35,2%	24,3%	6,4
	IV	36,1%	45,9%	18,0%	6,5
2017	I	20,9%	55,8%	23,3%	5,4
	II	40,0%	48,6%	11,4%	7,1
	III	39,5%	44,2%	16,3%	6,8
Verwachting	IV	33,3%	41,7%	25,0%	6,0
	IV	31,0%	50,0%	19,0%	6,2
Verwachting 2018	I	31,4%	45,7%	22,9%	6,0

Ontwikkeling niveau winst t.o.v. zelfde kwartaal in het voorgaande jaar



Prijzen t.o.v. zelfde kwartaal van voorgaand jaar

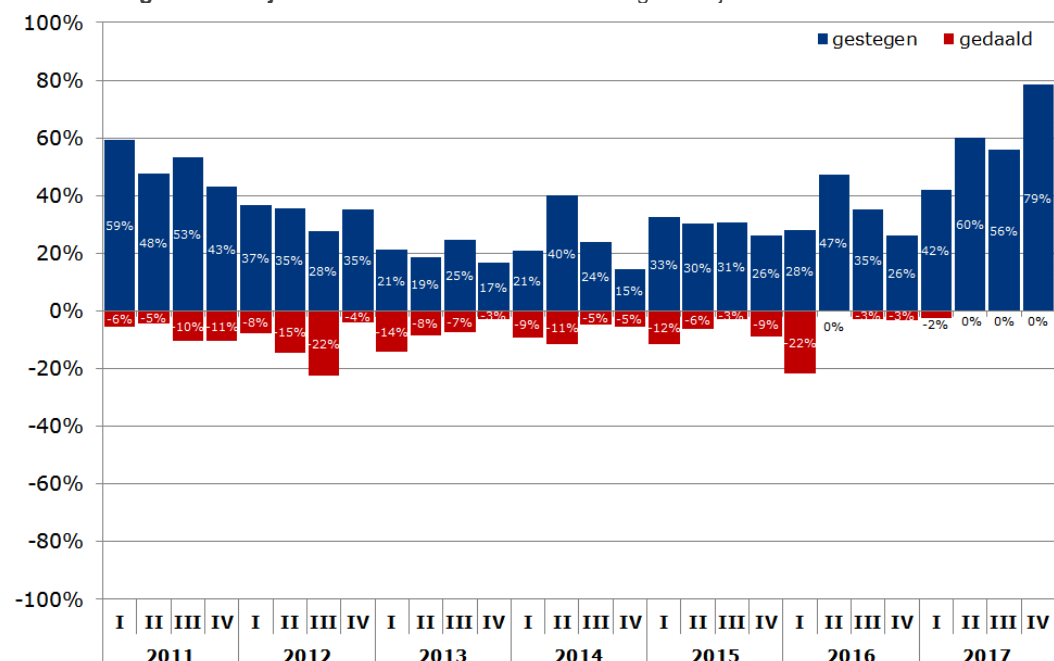
		gestegen	gelijk	gedaald	indicator
2016	I	28,1%	50,0%	21,9%	5,8
	II	47,2%	52,8%	0,0%	8,1
	III	35,1%	62,2%	2,7%	7,3
	IV	26,2%	70,5%	3,3%	6,8
2017	I	41,9%	55,8%	2,3%	7,7
	II	60,0%	40,0%	0,0%	8,8
	III	55,8%	44,2%	0,0%	8,6
Verwachting	IV	13,5%	86,5%	0,0%	6,2
	IV	78,6%	21,4%	0,0%	9,8
Verwachting 2018	I	71,8%	28,2%	0,0%	9,4

Grootste stijging in 9 jaar

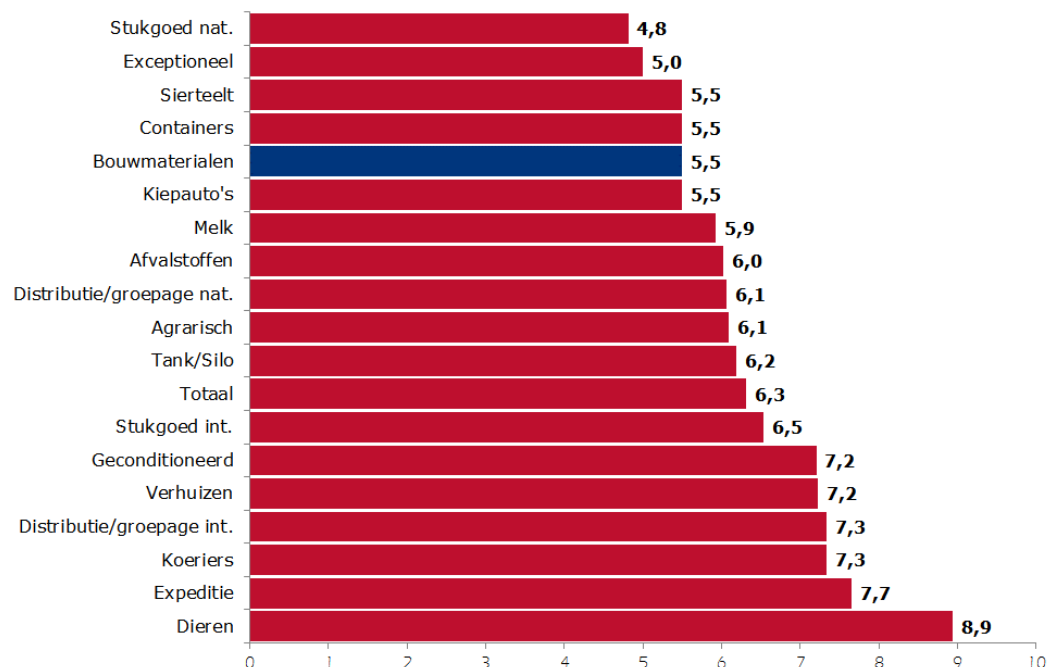
Het meest opvallende resultaat bij de groep bouwmaterialenvervoer in de conjunctuurenquête is het prijsniveau. Deze laat de grootste stijging zien naar het hoogste punt in 9 jaar. Terwijl eerder 14% van alle bouwmaterialenvervoerders voorspelde dat de prijzen in het 4^e kwartaal zouden stijgen, meldt in de praktijk

79% van alle bouwmaterialenvervoerders gestegen prijzen. De rest (21%) meldt gelijke prijzen. Eerder had 87% voorspeld dat de prijzen ongewijzigd blijven. De stemmingsindicator voor het prijsniveau stijgt van 8,6 naar 9,8. De verhoging van de prijzen is o.a. het gevolg van het door kunnen berekenen van de gestegen lonen en van de gestegen brandstofprijs. Toch betekent de forse prijsstijging niet dat bouwmaterialenvervoerders tevreden zijn over het prijsniveau. Integendeel, 62% geeft aan niet tevreden te zijn over de huidige prijzen.

Ontwikkeling niveau Prijzen t.o.v. zelfde kwartaal in het voorgaande jaar



Stemmingsindicator tevredenheid inzake prijzen naar soort vervoer, activiteit of soort bedrijf 4^e kwartaal 2017



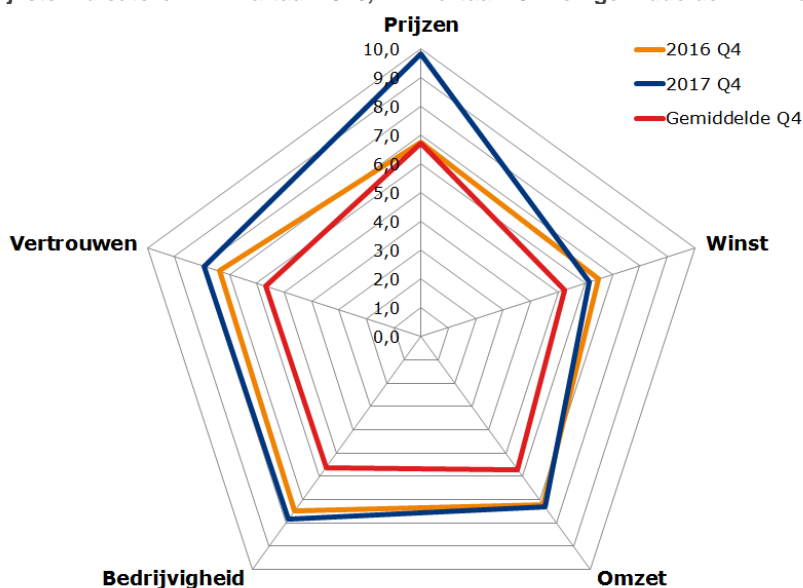
Het beste kwartaal in 9 jaar

Tegenstrijdig met de uitkomsten, maar het 4^e kwartaal 2017 is op basis van het kwartaaloordeel uitgeroepen tot het beste kwartaal in 9 jaar, ondanks de teruggelopen bedrijvigheid, omzet en winst. Waarom ondernemers in het bouwmaterialenvervoer zo positief oordelen is niet direct af te leiden uit de antwoorden op vragen in de conjunctuurenquête. Toch spreekt 2% over een 'zeer goed' kwartaal, 67% spreekt over een 'goed' kwartaal, 29% spreekt over een 'normaal' kwartaal en 2% spreekt over een 'slecht' kwartaal.

De stemmingsindicator voor het kwartaaloordeel stijgt van 8,6 naar 9,3. Het is mogelijk dat de goede vooruitzichten in het 4^e kwartaal ondernemers positief stemmen.

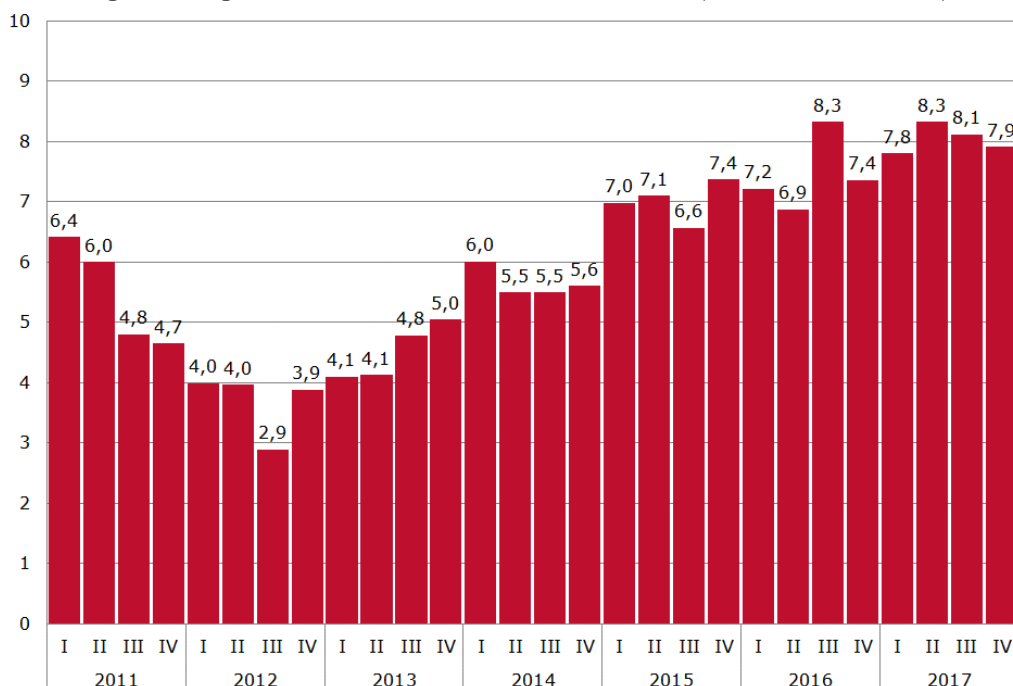
Ontwikkeling ondernemers kwartaaloordeel										
	2015		2016				2017			
	III	IV	I	II	III	IV	I	II	III	IV
Zeer goed	0,0%	8,8%	6,3%	2,8%	0,0%	4,9%	2,3%	0,0%	2,3%	2,4%
Goed	38,9%	42,1%	34,4%	41,7%	43,2%	47,5%	44,2%	68,6%	53,5%	66,7%
Normaal	44,4%	38,6%	43,8%	41,7%	45,9%	37,7%	37,2%	28,6%	41,9%	28,6%
Slecht	13,9%	10,5%	15,6%	13,9%	5,4%	9,8%	16,3%	2,9%	2,3%	2,4%
Zeer slecht	2,8%	0,0%	0,0%	0,0%	5,4%	0,0%	0,0%	0,0%	0,0%	0,0%
indicator:	6,6	8,2	7,2	7,3	7,0	8,1	7,3	9,1	8,6	9,3

Belangrijkste indicatoren 4^e kwartaal 2016, 4^e kwartaal 2017 en gemiddelden 4^e kwartalen



Op de stemmingsindicatoren van het omzet- en winstniveau na, scoren de overige indicatoren in het 4^e kwartaal 2017 hoger dan dezelfde indicatoren in het 4^e kwartaal 2016. In relatie tot de gemiddelde indicatoren scoren alle belangrijke indicatoren in het 4^e kwartaal 2017 hoger.

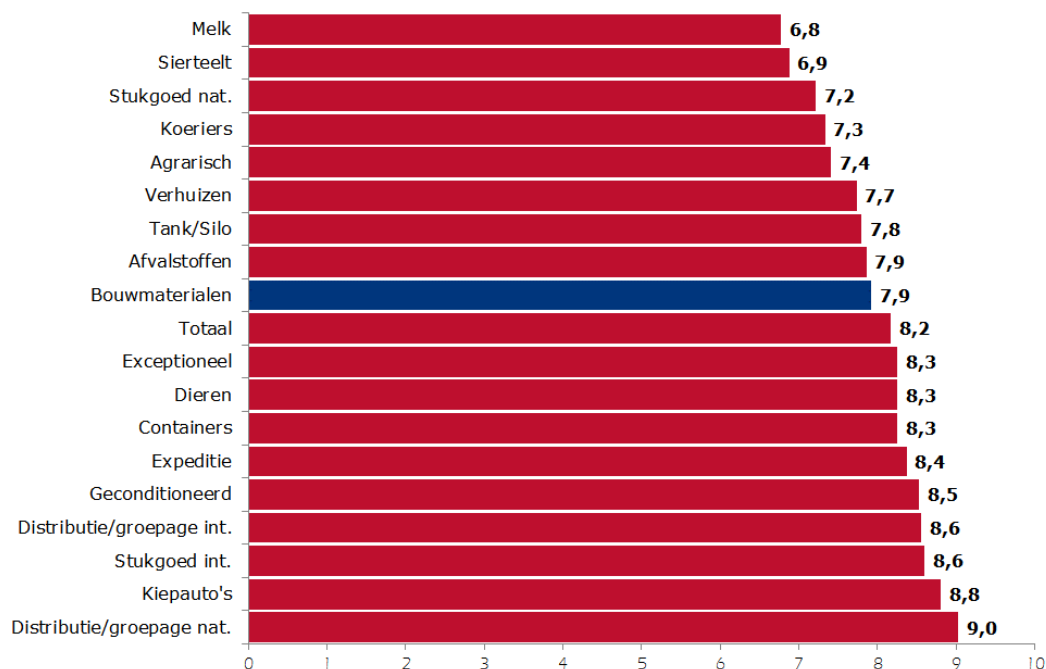
Ontwikkeling stemmingsindicator niveau ondernemersvertrouwen (bouwmaterialenvervoer)



Nog steeds veel vertrouwen

Bouwmateriëlevervoerders hebben nog steeds veel vertrouwen in de komende situatie binnen het bouwmaterialenvoer. Het vertrouwen van bouwmaterialenvoerders geeft de richting aan waarin de economische situatie binnen het bouwmaterialenvoer zich naar verwachting zal ontwikkelen. De stemmingsindicator voor het ondernemersvertrouwen daalt voor de tweede maal op rij, en wel van 8,3 in het 2^e kwartaal naar 8,1 in het 3^e kwartaal tot 7,9 in het 4^e kwartaal 2017. Maar vergeleken met het vertrouwen in de afgelopen 9 jaar duidt een indicator van 7,9 nog steeds op veel vertrouwen. Van alle bouwmaterialenvoerders blijkt 86% '(zeer) positief' de toekomst in op korte termijn (tot eind 2018). Op de vraag hoe de toekomst er volgens hen op lange termijn eruitziet (komende 5 jaar), antwoordt 84% met '(zeer) positief'. Geen enkele bouwmaterialenvoerder heeft een negatief toekomstbeeld.

Stemmingsindicator niveau ondernemersvertrouwen naar soort vervoer, activiteit of soort bedrijf 4^e kwartaal 2017



Vertrouwen onder het gemiddelde

Het vertrouwen van bouwmaterialenvoerders scoort met een stemmingsindicator van 7,9 onder de gemiddelde indicator van het ondernemersvertrouwen binnen de transport- en logistieksector met 8,2. Relatief het minste vertrouwen hebben ondernemers bij bedrijven in het melkvervoer (RMO) met een indicator van 6,8, gevolgd door ondernemers in het sierteeltvervoer met 6,9 en ondernemers in het binnenlandse stukgoederenvervoer met 7,2. Het hoogste vertrouwen zien we bij ondernemers in het nationale distributie-/groepagevervoer met een indicator van 9,0, gevolgd door ondernemers in het kiepautovervoer met 8,8 en ondernemers in het internationale stukgoederenvervoer en in het internationale distributie-/groepagevervoer met beide een indicator van 8,6.

Orderportefeuille/aantal orders voor komende periode

	2016				2017				2018
	I	II	III	IV	I	II	III	IV	I
Zeer veel (meer dan genoeg)	3,9%	3,2%	3,2%	2,9%	4,0%	2,8%	0,0%	13,2%	2,6%
Veel (genoeg)	35,3%	54,8%	35,5%	60,0%	44,0%	58,3%	82,4%	57,9%	76,9%
Niet veel, niet weinig	51,0%	32,3%	51,6%	37,1%	44,0%	33,3%	14,7%	23,7%	15,4%
Weinig (te weinig)	7,8%	9,7%	9,7%	0,0%	6,0%	2,8%	2,9%	5,3%	5,1%
Zeer weinig (veel te weinig)	2,0%	0,0%	0,0%	0,0%	2,0%	2,8%	0,0%	0,0%	0,0%
indicator:	7,2	8,3	7,3	9,1	7,8	8,6	9,9	9,8	9,7

Orders genoeg

Orders genoeg, althans, dat geldt voor 80% van alle bouwmaterialenvoerders. Voor 15% geldt dat de ordervoorraad niet veel, maar ook niet weinig orders bevat en 5% heeft weinig orders op voorraad. Maar door de bank genomen is er sprake van een goed gevulde orderportefeuille. De stemmingsindicator met betrekking tot de ordervoorraad daalt licht van 9,8 naar 9,7. De orderportefeuille van bouwmaterialenvoerders is in de afgelopen 9 jaar in de laatste drie kwartalen van 2017 niet zo goed gevuld geweest.

Ontwikkeling financiële positie van het bedrijf								
	2016				2017			
	I	II	III	IV	I	II	III	IV
Zeer sterk (ruim voldoende cashflow, ruim voldoende eigen vermogen)	6,3%	5,6%	11,1%	13,6%	9,8%	0,0%	7,3%	9,5%
Sterk (voldoende cashflow, voldoende eigen vermogen)	40,6%	38,9%	47,2%	37,3%	51,2%	53,1%	51,2%	52,4%
Noch sterk, noch zwak	46,9%	44,4%	36,1%	45,8%	34,1%	37,5%	39,0%	31,0%
Zwak (onvoldoende cashflow, onvoldoende eigen vermogen)	3,1%	8,3%	2,8%	3,4%	2,4%	6,3%	0,0%	4,8%
Zeer zwak (bijna geen of geen cashflow, bijna geen of geen eigen vermogen)	3,1%	2,8%	2,8%	0,0%	2,4%	3,1%	2,4%	2,4%
indicator:	7,9	7,5	8,9	8,9	9,0	7,7	8,9	8,9

Financiële positie even sterk

De financiële positie van bedrijven in het bouwmaterialenvervoer is in het 4^e kwartaal onveranderd sterk als in het 3^e kwartaal. Bijna 10% van alle bouwmaterialenvervoerders geeft bij de laatste meting aan dat de financiële positie van zijn bedrijf 'zeer sterk' is, waarbij ruim voldoende cashflow en ruim voldoende eigen vermogen aanwezig is. Daarnaast geven de meeste bouwmaterialenvervoerders (52%) aan dat de financiële positie van zijn bedrijf 'sterk' is, 31% spreekt over een 'noch sterke, noch zwakke' financiële positie, 5% spreekt over een 'zwakke', en 2% over een 'zeer zwakke' financiële positie. De stemmingsindicator met betrekking tot de financiële positie van het bedrijf blijft met 8,9 ongewijzigd.

Ontwikkeling ondernemers tevredenheid m.b.t. diverse bedrijfsaspecten

	Bedrijvigheid	Omzet	Winst	Prijzen	Orderportefeuille	Bezetting	Liquiditeit	Concurrentie positie	Tevredenheid algemeen
3e kwartaal 2017									
Zeer tevreden	7%	12%	2%	0%	7%	2%	7%	3%	5%
Tevreden	81%	63%	43%	33%	66%	62%	67%	75%	61%
Noch tevreden, noch ontevreden	9%	21%	40%	42%	20%	17%	17%	23%	24%
Ontevreden	2%	5%	14%	21%	5%	17%	10%	0%	9%
Zeer ontevreden	0%	0%	0%	5%	2%	2%	0%	0%	1%
Niet van toepassing	0%	0%	2%	0%	5%	2%	2%	7%	2%
Stemmingsindicator	10,0	10,0	7,3	5,6	9,4	8,0	9,4	9,9	8,8
t.a.v. voorgaande periode	+	+	-	+	-	-	+	+	+
4e kwartaal 2017									
Zeer tevreden	2%	0%	2%	5%	10%	2%	12%	5%	5%
Tevreden	81%	73%	46%	33%	67%	68%	62%	56%	61%
Noch tevreden, noch ontevreden	17%	20%	37%	26%	21%	15%	17%	34%	23%
Ontevreden	0%	7%	15%	29%	3%	15%	7%	5%	10%
Zeer ontevreden	0%	0%	0%	7%	0%	0%	2%	0%	1%
Niet van toepassing	0%	2%	2%	0%	7%	2%	0%	2%	2%
Stemmingsindicator	10,0	9,1	7,5	5,5	10,0	8,7	9,6	8,9	8,7
t.a.v. voorgaande periode	-	-	+	-	+	+	+	-	-

Iets minder tevreden

Bouwmaterialenvervoerders zijn aan het einde van het 4^e kwartaal door de bank genomen iets minder tevreden dan aan het einde van het 3^e kwartaal. Met name over de omzet en over de concurrentiepositie van het bedrijf. De stemmingsindicator met betrekking tot de tevredenheid over de omzet daalt van 10,0 naar 9,1 en die van de concurrentiepositie van 9,9 naar 8,9. Toch is er geenszins sprake van ontevredenheid hierover. Het meest tevreden zijn deze ondernemers over de bedrijvigheid (10,0) en over de orderportefeuille (10,0). Het minst te spreken zijn ze over prijzen (5,5). In het algemeen is 66% 'zeer tevreden', 23% is 'noch tevreden, noch ontevreden' en 11% is '(zeer) ontevreden'. De stemmingsindicator daalt licht van 8,8 naar 8,7.

Colofon

Het Conjunctuurbericht Beroepsgoederenvervoer over de weg, deelmarkttransportage Bouwmaterialenvervoer is een uitgave van Transport en Logistiek Nederland. De gegevens in dit Conjunctuurbericht zijn voor een groot deel gebaseerd op een kwalitatieve analyse van resultaten uit een enquête die elk kwartaal wordt afgenomen onder leden van Transport en Logistiek Nederland. De gegevens in deze uitgave hebben betrekking op de periode oktober t/m december 2017 en het gehele jaar 2017.

Hoewel bij het samenstellen van dit Conjunctuurbericht de uiterste zorgvuldigheid is betracht, wordt aansprakelijkheid voor eventuele onjuistheden door Transport en Logistiek Nederland niet aanvaard, noch aansprakelijkheid voor schade, van welke aard dan ook, die het directe of indirecte gevolg is van handelingen en/of beslissingen die (mede) gebaseerd zijn op de informatie in dit bericht.

Uitgave

Transport en Logistiek Nederland, afdeling Research, Boris Pasternaklaan 22, Postbus 3008, 2700 KS Zoetermeer, Telefoon 088 4567111, fax 088 4567200

Onderzoek, samenstelling en redactie

Afdeling Research, Eric Doppert

Nadere inlichtingen

Afdeling Research, telefoon 088 4567126, E-mail: edoppert@tln.nl

© Bronvermelding is verplicht. Verveelvoudiging voor eigen gebruik of intern gebruik is toegestaan.

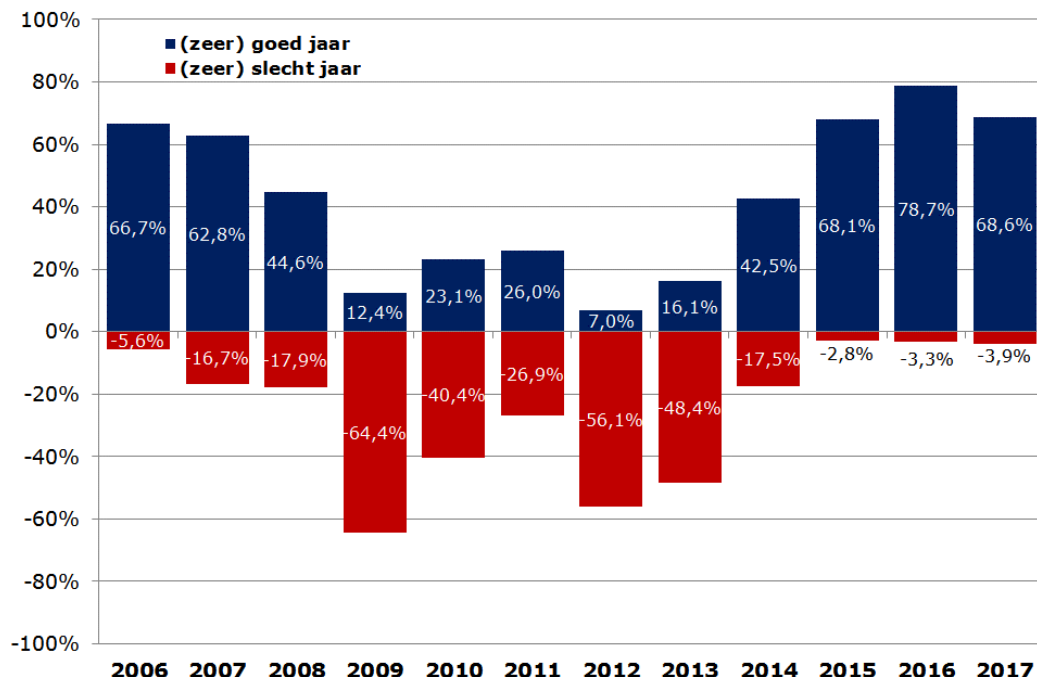
Beoordeling 2017 en verwachting 2018

Beoordeling afgelopen jaar (bouwmaterialenvervoer)										
	2008	2009	2010	2011	2012	2013	2014	2015	2016	2017
Zeer goed jaar	10,7%	0,9%	3,8%	2,9%	0,0%	1,6%	3,8%	6,9%	3,3%	2,0%
Goed jaar	33,9%	11,6%	19,2%	23,1%	7,0%	14,5%	38,8%	61,1%	75,4%	66,7%
Normaal jaar	37,5%	23,1%	36,5%	47,1%	36,8%	35,5%	40,0%	29,2%	18,0%	27,5%
Slecht jaar	15,2%	38,2%	36,5%	26,9%	50,9%	45,2%	17,5%	2,8%	3,3%	3,9%
Zeer slecht jaar	2,7%	26,2%	3,8%	0,0%	5,3%	3,2%	0,0%	0,0%	0,0%	0,0%
Indicator:	7,4	1,2	4,5	5,6	2,5	3,6	7,1	9,5	9,8	9,2

Goed jaar

2017 was een goed jaar voor het bouwmaterialenvervoer. Het jaaroordeel van deze ondernemers over 2017 is weliswaar niet zo positief als het oordeel over 2016, maar desondanks blijft er sprake van een 'goed' jaar. Van alle bouwmaterialenvervoerders spreekt 2% over een 'zeer goed' jaar, 67% spreekt over een 'goed' jaar, 28% over een 'normaal' jaar en 4% over een 'slecht' jaar. De stemmingsindicator met betrekking tot het jaaroordeel daalt van 9,8 naar 9,2.

Ontwikkeling niveau jaaroordeel



Bedrijvigheid afgelopen jaar (bouwmaterialenvervoer)										
	2008	2009	2010	2011	2012	2013	2014	2015	2016	2017
Gestegen	34,8%	4,4%	25,0%	48,1%	5,3%	16,1%	47,5%	58,3%	62,3%	68,6%
Gelijk gebleven	40,2%	27,1%	34,6%	36,5%	36,8%	51,6%	43,8%	34,7%	27,9%	27,5%
Gedaald	25,0%	68,4%	40,4%	15,4%	57,9%	32,3%	8,8%	6,9%	9,8%	3,9%
Indicator:	6,0	2,0	4,7	7,3	2,6	4,6	7,6	8,3	8,4	9,1

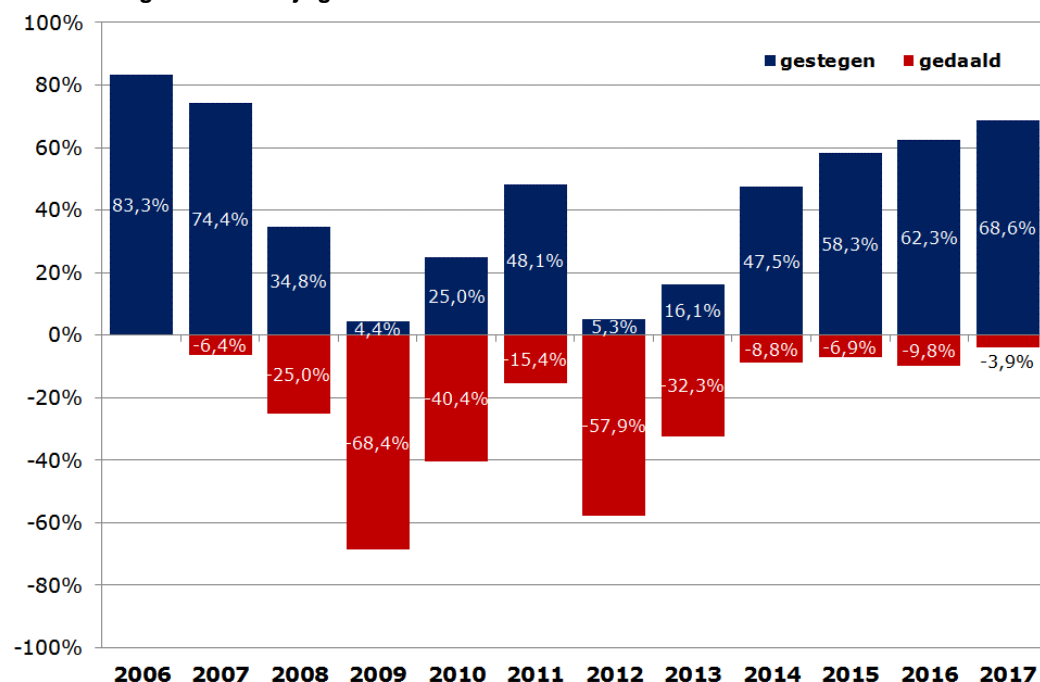
Hoogste bedrijvigheid in tien jaar

Vorig jaar is een record aantal bouwvergunningen verleend. Het aantal verleende bouwvergunningen loopt geleidelijk op van 17 duizend in 2013 tot 26 duizend in 2017. Het aantal verleende bouwvergunningen zegt iets over het aantal opdrachten of bedrijvigheid in de bouw en voor een groot deel ook in het bouwmaterialenvervoer. Het niveau van bedrijvigheid in 2017 bereikt met een stemmingsindicator van 9,1 het hoogste punt in 10 jaar. We moeten terug naar 2007 om een dergelijk hoog niveau te zien. In de zomer van datzelfde jaar startte wereldwijd een crisis op de financiële markten wat o.a. zijn weerslag had op de Nederlandse bouwsector en op het bouwmaterialenvervoer. Vanaf 2007 ging het bergafwaarts met het bouwmaterialenvervoer. Maar sinds 2015 is deze deelmarkt terug op het niveau van voor deze crisis.

Overigens voorspelde begin 2017 53% van alle bouwmaterialenvervoerders een hogere bedrijvigheid in 2017 ten opzichte van 2016, 41% voorspelde een gelijke, en 7% een lagere bedrijvigheid.

Maar na 2017 zegt 69% dat de bedrijvigheid hoger uitviel ten opzichte van 2016, 28% zegt dat de bedrijvigheid gelijk was, en 4% zegt dat deze lager was dan de bedrijvigheid in 2016. De stemmingsindicator voor het niveau van bedrijvigheid voor 2017 stijgt van 8,4 in 2016 naar 9,1.

Ontwikkeling niveau bedrijvigheid

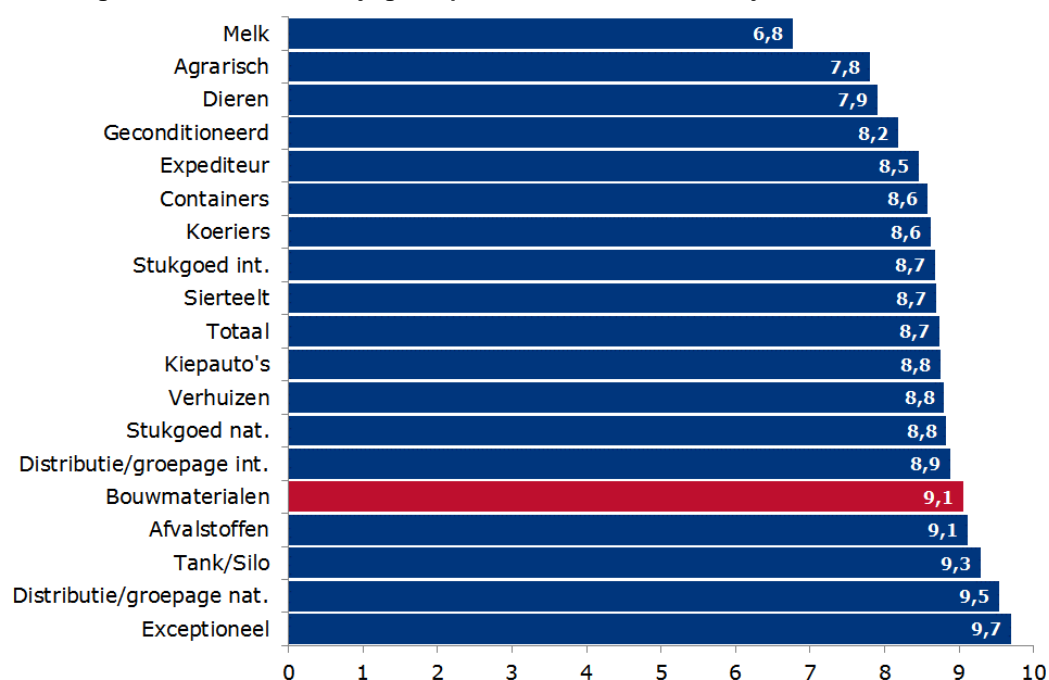


Verwachte bedrijvigheid ontwikkeling komende jaar (bouwmaterialenvervoer)

	2009	2010	2011	2012	2013	2014	2015	2016	2017	2018
Stijging	2,7%	19,6%	31,0%	3,8%	7,0%	30,6%	32,5%	43,1%	52,5%	49,0%
Gelijk	35,7%	44,4%	52,9%	49,0%	47,4%	51,6%	58,8%	47,2%	41,0%	47,1%
Daling	61,6%	36,0%	16,1%	47,1%	45,6%	17,7%	8,8%	9,7%	6,6%	3,9%
Indicator:	2,3	4,6	6,3	3,1	3,4	6,2	6,8	7,3	8,0	8,0

Voor 2018 voorspelt 49% van alle bouwmaterialenvervoerders een hogere, 47% een gelijke, en 4% een lagere bedrijvigheid vergeleken met 2017. Binnen de transport- en logistieksector wordt in 2017 de hoogste bedrijvigheid gemeten in de deelmarkten exceptioneel vervoer (9,7), in het binnenlandse distributie- en groepagevervoer (9,5) en in het tank-/silovervoer (9,3). Relatief de laagste bedrijvigheid zien we in het melkvervoer (RMO) (6,8), in het agrarische vervoer (7,8) en in het vervoer van levende dieren (7,9).

Stemmingsindicator niveau bedrijvigheid per deelmarkt of soort bedrijf 2017



	Voorspelling	Realiteit
	2017	2017
Stijging	47,5%	66,7%
Gelijk	45,9%	21,6%
Daling	6,6%	11,8%
Indicator:	7,8	8,5

Omzet valt hoger uit

In tegenstelling tot wat bouwmaterialenvervoerders eerder voorspelden, is het omzetsniveau in 2017 een stuk hoger uitgevallen. Begin 2017 voorspelde 48% een hogere, 46% een gelijke, en 7% een lagere omzet. Maar in de praktijk meldt 67% een hogere, 22% een gelijke, en 12% een lagere omzet ten opzichte van 2016.

Financiële jaarafsluiting (bouwmaterialenvervoer)

	2008	2009	2010	2011	2012	2013	2014	2015	2016	2017
Winst	81,3%	46,7%	43,7%	55,8%	30,0%	46,0%	66,2%	80,3%	86,4%	91,5%
Quitte	12,5%	24,9%	35,6%	28,8%	50,0%	34,0%	25,7%	19,7%	10,2%	2,1%
Verlies	6,3%	28,4%	20,7%	15,4%	20,0%	20,0%	8,1%	0,0%	3,4%	6,4%
Indicator:	8,9	5,1	4,8	6,1	3,3	5,1	7,3	8,8	9,5	10,0

Record aantal sluit positief af

Een record aantal bouwmaterialenvervoerders, met een aandeel van 92%, sluit 2017 financieel positief af. Het grootste aantal dat positief afsluit in 13 jaar. Naast het aantal bouwmaterialenvervoerder dat het jaar positief afsluit, zegt 2% quitte te spelen en 6% zegt met verlies af te sluiten. De stemmingsindicator met betrekking tot de financiële jaarafsluiting bereikt met 10,0 de maximum haalbare hoogte. In 2016 kwam deze indicator uit op 9,5.

Plannen ten aanzien van personeel, materieel en diensten (bouwmaterialenvervoer)

	2009	2010	2011	2012	2013	2014	2015	2016	2017	2018
Personeel										
Uitbreiden	4,5%	8,9%	12,6%	7,7%	1,8%	9,7%	17,5%	22,7%	38,2%	51,2%
Inkrimpen	17,9%	11,1%	3,4%	12,5%	14,0%	19,4%	3,8%	6,1%	0,0%	4,7%
Gelijk houden	77,7%	80,0%	83,9%	79,8%	84,2%	71,0%	78,8%	71,2%	61,8%	44,2%
Materieel										
Uitbreiden	10,7%	9,8%	16,1%	8,7%	3,5%	9,7%	17,5%	17,1%	31,7%	40,0%
Inkrimpen	17,0%	13,3%	9,2%	15,4%	12,3%	14,5%	5,0%	4,3%	3,3%	2,2%
Gelijk houden	72,3%	76,9%	74,7%	76,0%	84,2%	75,8%	77,5%	78,6%	65,0%	57,8%
Diensten										
Uitbreiden	13,4%	16,4%	27,6%	9,6%	10,5%	19,4%	17,5%	24,6%	25,0%	31,8%
Inkrimpen	10,7%	3,6%	0,0%	2,9%	8,8%	6,5%	2,5%	1,8%	3,6%	0,0%
Gelijk houden	75,9%	80,0%	72,4%	87,5%	80,7%	74,2%	80,0%	73,7%	71,4%	68,2%
ICT toepassingen										
Uitbreiden	-	-	-	-	-	-	-	-	-	53,8%
Inkrimpen	-	-	-	-	-	-	-	-	-	0,0%
Gelijk houden	-	-	-	-	-	-	-	-	-	46,2%

Meer dan de helft breidt uit

Met een aandeel van 51% heeft meer dan de helft van alle bouwmaterialenvervoerders plannen om dit jaar het personeelsbestand uit te breiden. In 13 jaar telden we binnen het bouwmaterialenvervoer niet eerder zoveel bedrijven die van plan zijn het personeelsbestand uit te breiden. Daarnaast wil 44% het personeelsbestand gelijk houden en 5% wil het personeelsbestand inkrimpen.

Wat materieel betreft wil 40% dit jaar uitbreiden, 58% wil het gelijk houden en 2% wil het in laten krimpen. En wat het pakket diensten betreft, heeft 32% uitbreidingsplannen en 68% heeft op dit gebied geen plannen. En tot slot is 54% van plan dit jaar ICT toepassingen uit te breiden. De rest heeft hieromtrent geen plannen.

Algemene verwachting komende jaar (bouwmaterialenvervoer)

	2009	2010	2011	2012	2013	2014	2015	2016	2017	2018
Zeer goed jaar	0,0%	0,0%	0,0%	0,0%	0,0%	0,0%	0,0%	0,0%	3,3%	2,0%
Goed jaar	8,9%	5,8%	11,5%	4,8%	0,0%	14,5%	22,5%	33,3%	47,5%	64,7%
Normaal jaar	24,1%	48,4%	62,1%	52,9%	36,8%	59,7%	63,8%	63,9%	47,5%	31,4%
Slecht jaar	61,6%	43,6%	23,0%	42,3%	61,4%	24,2%	13,8%	2,8%	1,6%	2,0%
Zeer slecht jaar	5,4%	2,2%	3,4%	0,0%	1,8%	1,6%	0,0%	0,0%	0,0%	0,0%
Indicator:	2,0	3,2	4,5	3,4	1,9	4,8	6,0	7,2	8,4	9,2

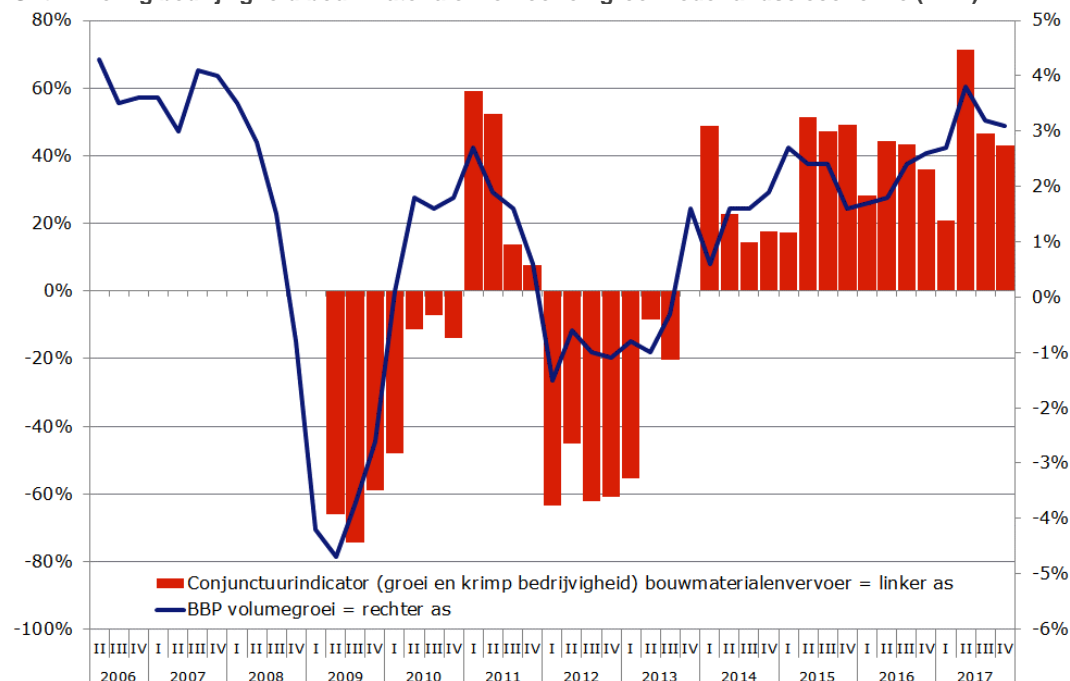
2018 wordt goed, maar minder dan 2017

Met het oog op prognoses inzake de bouwsector zal 2018 voor bouwmaterialenvervoerders een goed jaar worden. Rabobank meldt in zijn sectorprognose met betrekking tot de bouwsector: 'Voor het vierde jaar op rij stijgt de bouwproductie in Nederland in 2017. Door economische groei neemt de vraag naar woningen en bedrijfsgebouwen toe. De sterke groei in de woningbouw stuwt ook de infraproductie. Zo vraagt de aanleg van nieuwe woonwijken ook om nieuwe toegangswegen. Na de forse groei van 7 procent in 2016,

komt de productietoename dit jaar uit op 5,5 procent. Voor 2018 verwachten we dat de bouwsector met 4,5 procent groeit'. Met andere woorden, 2018 wordt ook een goed jaar voor de bouwsector, maar iets minder goed dan 2017. Dit geldt ook voor het bouwmaterialenvervoer.

Volgens de grote meerderheid van alle bouwmaterialenvervoerders (67%) wordt 2018 een '(zeer) goed' jaar, 31% denkt dat het een 'normaal' jaar wordt en een kleine minderheid (2%) denkt dat het een 'slecht' jaar wordt. De stemmingsindicator met betrekking tot de verwachtingen voor het komende (lopende) jaar stijgt van 8,4 naar 9,2.

Ontwikkeling bedrijvigheid bouwmaterialenvoer en groei Nederlandse economie (BBP)



Bouwmaterialenvoer deint mee

Het bouwmaterialenvoer deint mee met de bewegingen van onze economie. Groeit onze economie, dan groeit ook de bouwsector en het bouwmaterialenvoer. Krimpt onze economie, dan zal ook het volume in de bouwsector en bouwmaterialenvoer krimpen. Zeer recent zien we in het 2^e kwartaal 2017 de Nederlandse economie pieken met een groei van 3,8%. En in datzelfde kwartaal zien we de bedrijvigheid in het bouwmaterialenvoer (positief minus negatief) navenant stijgen (+71%). In het daaropvolgende kwartaal zien we de groei van de economie teruglopen (+3,2%) en ook de bedrijvigheid in het bouwmaterialenvoer (+47%). Eenzelfde gelijke beweging zien we in het laatste kwartaal van 2017. De groei van de economie vlakkt af naar +3,1% en de bedrijvigheid in het bouwmaterialenvoer naar +43%.

Commentaar en opmerkingen

- Bouw gaat goede kant op. Meer werk, meer projecten, als het weer goed blijft en werk blijft doorgaan dan heel goed jaar 2018
- Door ziekte niet zoals we het graag wilden
- Tarieven aangepast i.v.m. CAO
- Komen wel genoeg sollicitanten, maar lastig om goede te vinden vanwege specialisme (kraanwagenaanvoerders)
- Transport staat in de kinderschoenen. Toekomst eist verandering en meeste zijn er niet klaar voor
- Bedrijvigheid 1e kwartaal 2018 hangt van het weer af
- Bij de meeste klanten kunnen we wel prijsverhoging doorvoeren
- Werk genoeg bij huidige opdrachtgever
- Omzet en winst goed maar berg van regels en wetten en verplichtingen waar je aan moet voldoen is niet goed. En ook nog van een de korte duur, morgen kan weer alles anders zijn
- Betalingstermijnen zijn naar 33 dagen gegaan normaal 45 dagen
- Door ziekte personeel zijn we niet tevreden over bezetting personeel
- Balans werkaanbod-capaciteit is te hoog, in de bouw zijn zaken over algemeen slecht georganiseerd waardoor late planhorizon, hierdoor meer klantgerichte planning dan rendementsgericht. Hoge werkdruk vooral op afdeling planning
- Bedrijvigheid in winter periode bijna altijd lager
- Tarieven blijven achter, kosten stijgen sneller dan tarieven aangepast kunnen worden
- Door wegvallen grote klant, eind 2016 was 2017 een overbruggingsjaar
- Meer te vervoeren van de vaste opdrachtgevers

Colofon

Het Conjunctuurbericht Beroepsgoederenvervoer over de weg, deelmarktrapportage Bouwmaterialenvervoer is een uitgave van Transport en Logistiek Nederland. De gegevens in dit Conjunctuurbericht zijn voor een groot deel gebaseerd op een kwalitatieve analyse van resultaten uit een enquête die elk kwartaal wordt afgenomen onder leden van Transport en Logistiek Nederland. De gegevens in deze uitgave hebben betrekking op de periode oktober t/m december 2017 en het gehele jaar 2017.

Hoewel bij het samenstellen van dit Conjunctuurbericht de uiterste zorgvuldigheid is betracht, wordt aansprakelijkheid voor eventuele onjuistheden door Transport en Logistiek Nederland niet aanvaard, noch aansprakelijkheid voor schade, van welke aard dan ook, die het directe of indirecte gevolg is van handelingen en/of beslissingen die (mede) gebaseerd zijn op de informatie in dit bericht.

Uitgave

Transport en Logistiek Nederland, afdeling Research, Boris Pasternaklaan 22, Postbus 3008, 2700 KS Zoetermeer, Telefoon 088 4567111, fax 088 4567200

Onderzoek, samenstelling en redactie

Afdeling Research, Eric Doppert

Nadere inlichtingen

Afdeling Research, telefoon 088 4567126, E-mail: edoppert@tln.nl

© Bronvermelding is verplicht. Verveelvoudiging voor eigen gebruik of intern gebruik is toegestaan.

- We zouden graag hebben dat TLN zich meer inzet voor betere salarissen voor Nederlandse chauffeurs. Zeker gezien het chauffeurstekort, zou een betere beloning voor dit soort vakmensen wenselijk zijn.
- Reden is dat de tarieven nog steeds niet dusdanig kunnen worden aangepast dat er echt sprake is van een substantiële verbetering. De tarieven zijn gelukkig met circa 3% verhoogd maar dit is nog niet voldoende om de marge te verbeteren. Concurrentie is nog steeds te groot en de transporteurs worden nog steeds tegen elkaar uitgespeeld
- Januari en februari zijn altijd minder drukke maanden
- Door te weinig chauffeurs krijgen wij als zzp-er veel kansen. Als de ritprijzen nu nog iets stijgen en de brandstofprijzen op goed niveau blijven, dan is er een goede toekomst
- Afname van de drukte in de bouw doordat er veel materialen niet leverbaar is en diverse werken niet aanvangen
- Meer klanten, die het allemaal druk hebben
- Door verhuurbedrijf en eigen transport hiervan betere winst marge
- Veel zieken
- Bouw heeft stop gelegen en moet eerst weer aantrekken
- Bouw trekt aan is positief, maar het personeel wordt steeds ouder en duurder en instroom van jeugd is er bijna niet. Dit maakt het moeilijk om voorspellingen te doen