

# Conjunctuur bericht

Uitstekend jaar voor het kiepautovervoer

12<sup>e</sup> jaargang, nr. 42  
12 maart 2018



**VERENIGING  
KIEPAUTO  
BEDRIJVEN**

## INHOUDSOPGAVE

- GWW weer positief
- Onverwacht hoog
- Ook omzetniveau hoog
- Forse stijging
- Winstgevend kwartaal
- Prijsniveau hoog
- Goed kwartaal
- Onrustige tijd
- Juiste verhouding
- Sterke financiële positie
- Goed gevuld
- Hoogste punt in 10 jaar
- Behalve over de prijzen
- Beoordeling 2017 en verwachting 2018
- 2016 overruled
- Hoger dan voorspeld
- Ook omzetniveau valt hoger uit
- Meeste sluiten positief af
- Meeste bedrijven breiden uit
- 2018 wordt een goed jaar
- Commentaar en opmerkingen

## Conjunctuurbericht kiepautobedrijven, 4<sup>e</sup> kwartaal 2017

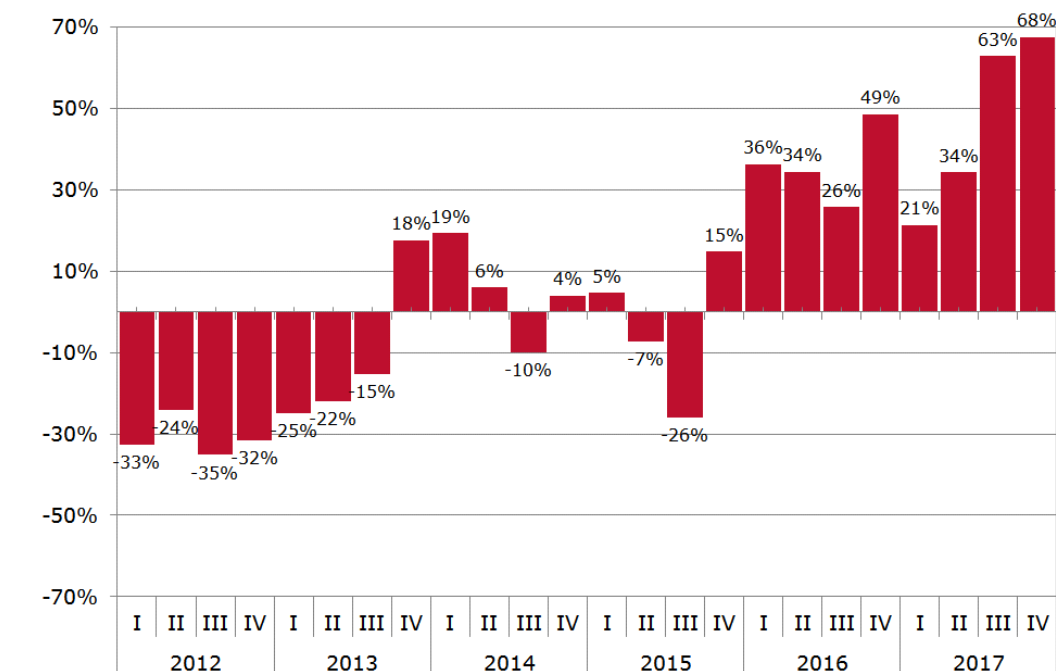
Het vierde kwartaal scoort op een groot aantal punten nog beter dan het derde kwartaal. En met het afsluiten van een goed vierde kwartaal hebben bedrijven in het kiepautovervoer een uitstekend jaar achter de rug. Zowel het niveau van bedrijvigheid als het omzetniveau valt een stuk hoger uit dan waar kiepautovervoerders eerder op rekenden. Naast een klein aantal kiepautovervoerders dat negatief oordeelt over 2017, spreekt een grote meerderheid vol lof over het afgelopen jaar. Een aantal kiepautovervoerders waarschuwt dat er weliswaar ruim voldoende werk is, maar dat het vinden van geschikt personeel om het werk aan te kunnen een probleem vormt. Meer dan de helft van alle kiepautovervoerder geeft aan moeite te hebben met het vinden van personeel.

Maar los van dit probleem krijgt 2017 de hoogste waardering in relatie tot twaalf voorgaande jaren. Niet eerder sloten zo veel kiepautovervoerders het jaar met winst af. Wat 2018 gaat brengen is voor veel ondernemers nog niet goed in te schatten, maar een meerderheid rekt op weer een goed jaar.

### GWW weer positief

Dat het momenteel goed gaat met bedrijven in het kiepautovervoer blijkt wel uit berichtgevingen inzake de opdrachtgevers van kiepautovervoerders. Het CBS meldt in zijn Kwartaalmonitor Bouw, 4<sup>e</sup> kwartaal 2017: "Bedrijven in de grond-, weg- en waterbouw (GWW) hebben in het 4<sup>e</sup> kwartaal 3,9 procent meer omgezet dan in hetzelfde kwartaal een jaar eerder.

### Ontwikkeling positieve minus negatieve antwoorden t.a.v. bedrijvigheid



Kwartaal vergeleken met zelfde kwartaal een jaar eerder. +% (meer/hoger) minus -% (minder/lager)

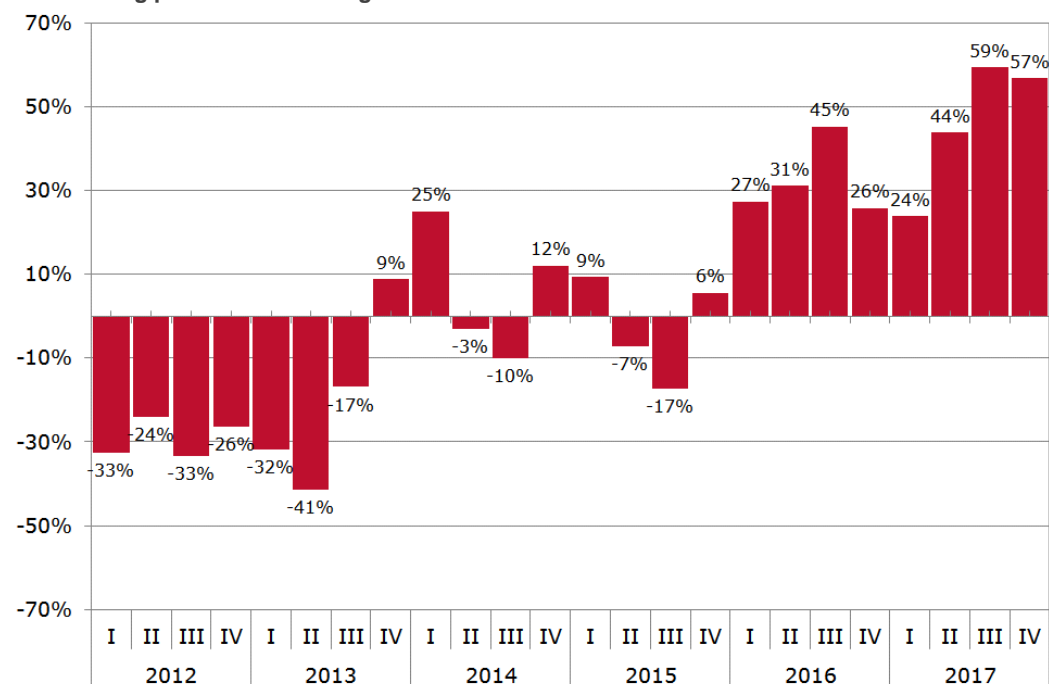
Na een positief resultaat in alle vier de kwartalen, bedroeg de groei voor 2017 4,1 procent. De twee jaren daarvoor daalde de omzet van de GWW. Bij de deelbranches zagen vooral de (spoor)wegen- en tunnelbouwers hun omzet stijgen. Kabel- en buizenleggers die een jaar eerder nog een omzetgroei behaalden van bijna 12 procent, zag hun omzet in 2017 dalen, zij het minimaal. Het omzetsniveau van de hele GWW ligt wel ruim boven het omzetsniveau van 2008. Ontwikkeling positieve minus negatieve antwoorden t.a.v. bedrijvigheid."

Bedrijvigheid t.o.v. zelfde kwartaal van voorgaand jaar					
	kwartaal	stijging	gelijk	daling	indicator
2017	I	42,9%	35,7%	21,4%	<b>6,7</b>
	II	43,8%	46,9%	9,4%	<b>7,4</b>
	III	63,0%	37,0%	0,0%	<b>9,0</b>
Verwachting	IV	44,4%	48,1%	7,4%	<b>7,5</b>
	IV	70,3%	27,0%	2,7%	<b>9,2</b>
Verwachting 2018	I	42,4%	54,5%	3,0%	<b>7,7</b>

#### Onverwacht hoog

De bedrijvigheid in het kiepautovervoer valt in het 4<sup>e</sup> kwartaal hoger uit dan ondernemers eerder voorspelden. Begin januari van dit jaar voorspelde 44% een hogere, 48% een gelijke en 7% een lagere bedrijvigheid ten opzichte van het 4<sup>e</sup> kwartaal in 2016. Maar in de praktijk is het aantal kiepautovervoerders dat een hogere bedrijvigheid meldt, met een aandeel van 70% vele malen groter. Daarnaast meldt 27% een gelijke bedrijvigheid en 3% een lagere bedrijvigheid in het laatste kwartaal van 2017. Er is in de laatste 10 jaar niet zo veel bedrijvigheid gemeten als in de laatste twee kwartalen van 2017. De stemmingsindicator met betrekking tot het niveau van bedrijvigheid stijgt van 9,0 naar 9,2. Voor het 1<sup>e</sup> kwartaal 2018 voorspelt 42% van alle kiepautovervoerders een hogere, 55% een gelijke, en 3% een lagere omzet ten opzichte van het 1<sup>e</sup> kwartaal 2017.

#### Ontwikkeling positieve minus negatieve antwoorden t.a.v. omzet



Kwartaal vergeleken met zelfde kwartaal een jaar eerder. +% (meer/hoger) minus -% (minder/lager)

Omzet t.o.v. zelfde kwartaal van voorgaand jaar					
	kwartaal	stijging	gelijk	daling	indicator
2017	I	45,2%	33,3%	21,4%	<b>6,8</b>
	II	53,1%	37,5%	9,4%	<b>7,9</b>
	III	63,0%	33,3%	3,7%	<b>8,8</b>
Verwachting	IV	24,0%	60,0%	16,0%	<b>5,9</b>
	IV	59,5%	37,8%	2,7%	<b>8,6</b>
Verwachting 2018	I	9,7%	35,5%	54,8%	<b>3,0</b>

### Begripsomschrijving:

De **Stemmingsindicator** zoals in dit bericht bedoeld, stelt TLN samen uit het percentage positieve en negatieve respondenten ten opzichte van het totaal aantal respondenten, waarbij de uitkomst wordt gewogen. Het minimum is 0, maximum is 10.

**Bedrijvigheid** = Mate waarin personeel en materieel actief worden ingezet (hoog/laag) voor het uitvoeren van het aantal toegenomen/afgenomen opdrachten

**Omzet** = Totaal van alle opbrengsten, behaald uit uitgevoerde opdrachten in een bepaalde periode

**Winst** = Restant van alle opbrengsten minus alle kosten in een bepaalde periode

**Prijzen** = Prijs per eenheid (km, uur, m2, etc.) die afgesproken en gerekend wordt voor een uitgevoerde opdracht

**Vertrouwen** (ondernemersvertrouwen) = Mate waarin de ondernemer rekent op een bedrijfseconomisch goede/slechte komende periode

**Tevredenheid** (ondernemers tevredenheid) = Mate waarin de ondernemer tevreden zijn over diverse belangrijke bedrijfsaspecten

**Kostprijs** = Totaal van alle gemaakte kosten om een opdracht uit te kunnen voeren

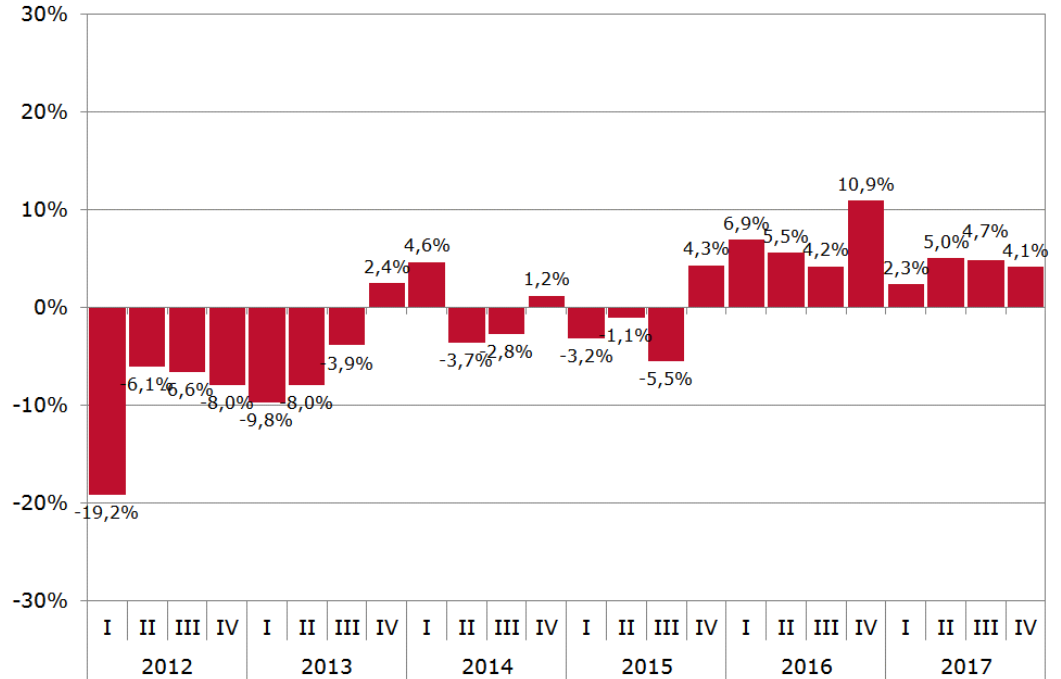
**Kwartaalbasis** = Kwartaal vergeleken met voorgaand kwartaal

**Jaarbasis** = Kwartaal vergeleken met hetzelfde kwartaal van voorgaand jaar

### Ook omzetniveau hoog

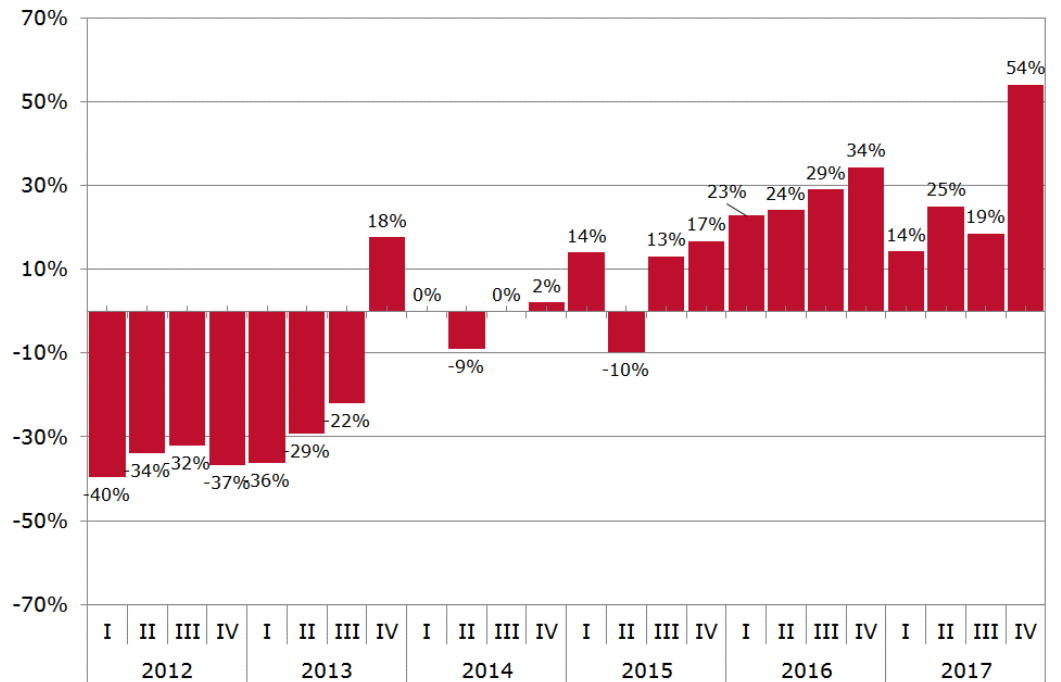
Ook het omzetniveau bereikt, net als het niveau van de bedrijvigheid, in de laatste twee kwartalen van 2017 het hoogste punt in 10 jaar. Eerder voorspelde 24% een hogere omzet in het 4<sup>e</sup> kwartaal 2017 ten opzichte van hetzelfde kwartaal in 2016, 60% voorspelde een gelijke omzet en 16% een lagere omzet. Maar in de praktijk meldt 60% een hogere omzet, 38% een gelijke omzet en 3% een lagere omzet. De stemmingsindicator voor het omzetniveau daalt licht van 8,8 naar 8,6 en blijft daarmee op een hoog niveau staan. Voor het 1<sup>e</sup> kwartaal 2018 voorspelt 10% een hogere, 36% een gelijke, en 55% een lagere omzet in relatie tot het 1<sup>e</sup> kwartaal 2017. De gemiddeld gerealiseerde omzetstijging (rekenkundig) komt voor het 4<sup>e</sup> kwartaal uit op 4,1%. Het voorgaande kwartaal kent een gemiddelde omzetstijging van 4,7%.

### Stijging/daling omzet (%) ten opzichte van zelfde kwartaal in voorgaand jaar



Rekenkundig gemiddelde (indicatief)

### Ontwikkeling positieve minus negatieve antwoorden t.a.v. winst



Kwartaal vergeleken met zelfde kwartaal een jaar eerder. +% (meer/hoger) minus -% (minder/lager)

### Forse stijging

Het winstniveau laat ten opzichte van het voorgaande kwartaal in het 4<sup>e</sup> kwartaal een forse stijging zien en bereikt ook het hoogste punt in 10 jaar. Eerder voorspelde 24% van alle kiepautovervoerders dat het winstniveau in het 4<sup>e</sup> kwartaal zou stijgen, 52% voorspelde dat deze gelijk bleef en 24% voorspelde dat deze lager uit zou vallen ten opzichte van het 4<sup>e</sup> kwartaal 2016. Maar de praktijk laat een totaal andere verdeling zien. Van alle kiepautovervoerders meldt 57% een hogere, 41% een gelijke, en 3% een lagere winst in het afgelopen 4<sup>e</sup> kwartaal. De stemmingsindicator voor het winstniveau stijgt van 6,5 naar 8,5, het hoogste punt in 10 jaar. De winstverwachting voor het 1<sup>e</sup> kwartaal 2018 is meer ingetogen. 20% voorspelt een stijging, 67% voorspelt een gelijke, en 13% voorspelt een lagere winst ten opzichte van hetzelfde kwartaal in 2017.

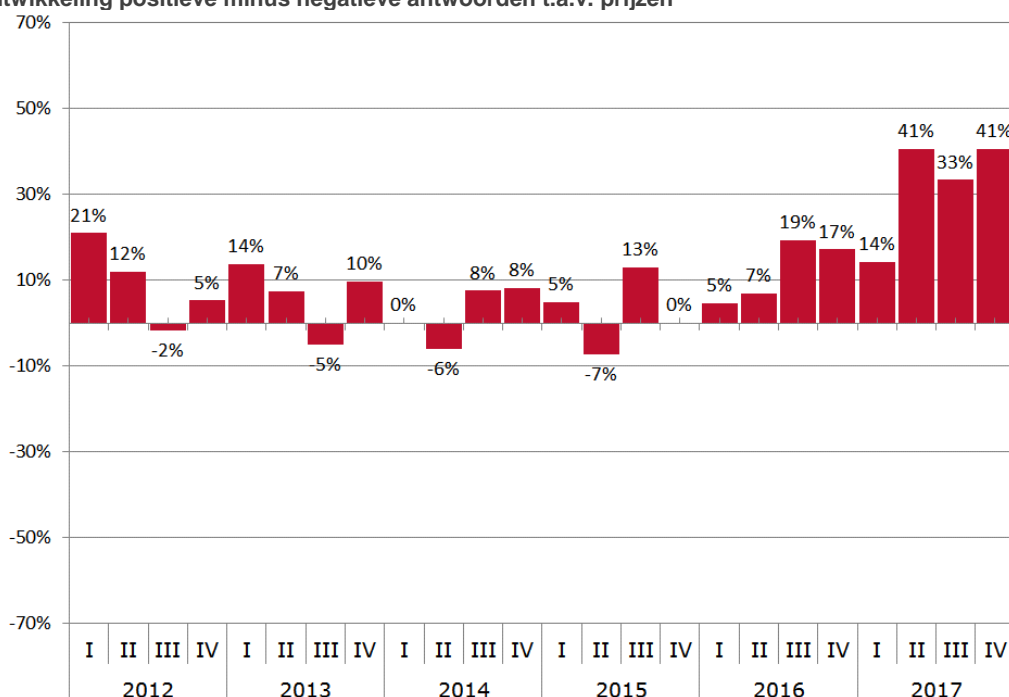
Winst t.o.v. zelfde kwartaal van voorgaand jaar					
	kwartaal	stijging	gelijk	daling	indicator
2017	I	35,7%	42,9%	21,4%	<b>6,3</b>
	II	37,5%	50,0%	12,5%	<b>6,9</b>
	III	29,6%	59,3%	11,1%	<b>6,5</b>
	IV	24,0%	52,0%	24,0%	<b>5,5</b>
Verwachting	IV	56,8%	40,5%	2,7%	<b>8,5</b>
Verwachting 2018	I	20,0%	66,7%	13,3%	<b>5,9</b>

Financiële afsluiting afgelopen kwartaal					
	kwartaal	Winst	Quitte	Verlies	Indicator
2016	I	42,1%	36,8%	21,1%	<b>4,6</b>
	II	65,2%	21,7%	13,0%	<b>7,2</b>
	III	65,4%	23,1%	11,5%	<b>7,2</b>
	IV	75,9%	20,7%	3,4%	<b>8,3</b>
2017	I	48,5%	27,3%	24,2%	<b>5,3</b>
	II	71,9%	21,9%	6,3%	<b>7,9</b>
	III	83,3%	12,5%	4,2%	<b>9,2</b>
	IV	91,2%	5,9%	2,9%	<b>10,0</b>

### Winstgevend kwartaal

Dat het 4<sup>e</sup> kwartaal een uitstekend kwartaal is, blijkt we uit het feit dat 91% van alle kiepautovervoerders het kwartaal afsluit met winst. In de afgelopen 6 jaar is het niet eerder voorgekomen dat zo'n groot aantal bedrijven met winst afsluit. Naast dit percentage speelt 6% quitte en 3% sluit af met verlies. De stemmingsindicator met betrekking tot de financiële kwartaalafsluiting stijgt van 9,2 naar 10,0.

### Ontwikkeling positieve minus negatieve antwoorden t.a.v. prijzen



Kwartaal vergeleken met zelfde kwartaal een jaar eerder. +% (meer/hoger) minus -% (minder/lager)

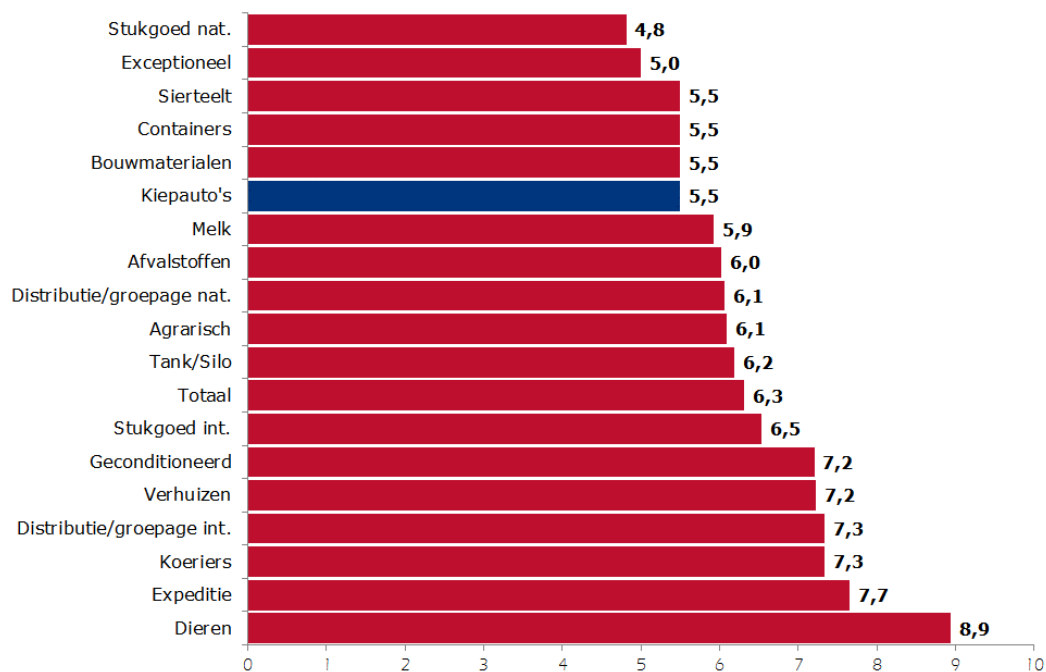
### Prijsniveau hoog

Het prijsniveau binnen het kiepautovervoer staat in het 4<sup>e</sup> kwartaal 2017 hoog. De stemmingsindicator met betrekking tot het prijsniveau stijgt van 7,3 naar 7,7. Van alle kiepautovervoerders meldt 43% hogere prijzen, 54% meldt gelijke prijzen en 3% meldt lagere prijzen. Eerder voorspelde slechts 8% van alle kiepautovervoerders voor het 4<sup>e</sup> kwartaal 2017 hogere prijzen en 92% hield het op gelijke prijzen. De prijzen in het kiepautovervoer herstellen zich, maar staan nog niet op het gewenste niveau. Bijna 70% van alle kiepautovervoerders is niet tevreden over de hoogte van de prijzen. Voor het 1<sup>e</sup> kwartaal 2018 zijn ondernemers in het kiepautovervoer wat de prijsontwikkeling betreft positief gestemd. Van hen voorspelt 69% hogere en 31% gelijke prijzen in het 1<sup>e</sup> kwartaal 2018.

#### Prijzen t.o.v. zelfde kwartaal van voorgaand jaar

	kwartaal	stijging	gelijk	daling	indicator
2017	I	19,0%	76,2%	4,8%	<b>6,3</b>
	II	40,6%	59,4%	0,0%	<b>7,7</b>
	III	33,3%	66,7%	0,0%	<b>7,3</b>
Verwachting	IV	7,7%	92,3%	0,0%	<b>5,9</b>
	IV	43,2%	54,1%	2,7%	<b>7,7</b>
Verwachting 2018	I	68,6%	31,4%	0,0%	<b>9,3</b>

#### Stemmingsindicator tevredenheid inzake prijzen naar soort vervoer, activiteit of soort bedrijf 4<sup>e</sup> kwartaal 2017



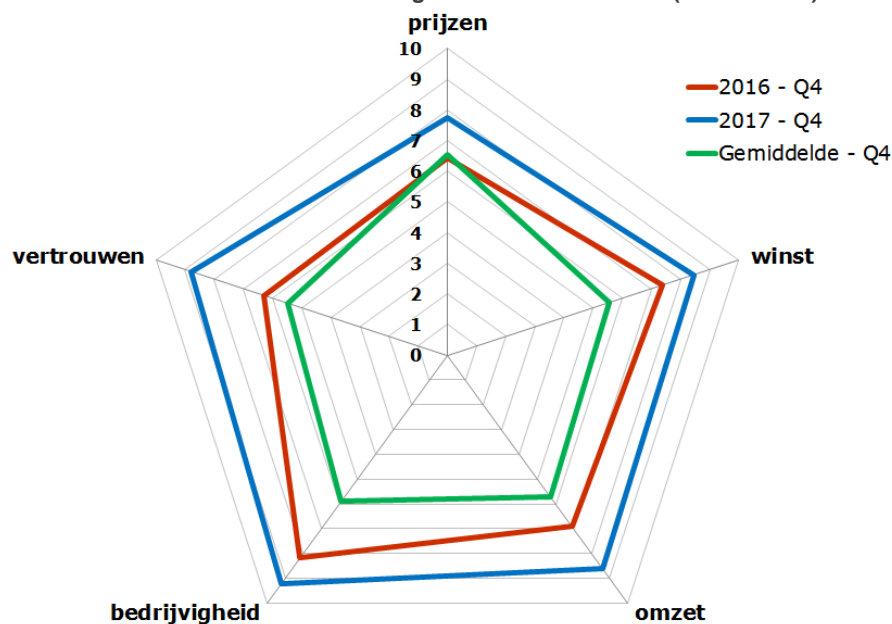
#### Kwartaaloordeel ondernemers in het kiepautovervoer

	2015		2016			2017			
	IV	I	II	III	IV	I	II	III	IV
Zeer goed kwartaal	1,9%	4,5%	3,4%	12,9%	5,7%	2,4%	9,4%	3,7%	5,4%
Goed kwartaal	27,8%	40,9%	31,0%	29,0%	45,7%	33,3%	43,8%	48,1%	62,2%
Normaal kwartaal	46,3%	40,9%	51,7%	48,4%	37,1%	42,9%	40,6%	37,0%	27,0%
Slecht kwartaal	24,1%	13,6%	13,8%	9,7%	11,4%	14,3%	6,3%	11,1%	5,4%
Zeer slecht kwartaal	0,0%	0,0%	0,0%	0,0%	0,0%	7,1%	0,0%	0,0%	0,0%
<b>indicator:</b>	<b>5,9</b>	<b>7,5</b>	<b>6,8</b>	<b>8,0</b>	<b>8,0</b>	<b>6,0</b>	<b>8,6</b>	<b>7,9</b>	<b>9,2</b>

#### Goed kwartaal

Kiepautovervoerders reageren bovengemiddeld positief als ze over het 4<sup>e</sup> kwartaal oordelen. Van hen spreekt 5% over een 'zeer goed' kwartaal, 62% spreekt over een 'goed' kwartaal, 27% over een 'normaal' kwartaal en 5% oordeelt negatief en spreekt over een 'slecht' kwartaal. De stemmingsindicator met betrekking tot het kwartaaloordeel stijgt van 7,9 naar 9,2.

#### 4<sup>e</sup> kwartaal 2017 t.o.v. 4<sup>e</sup> kwartaal 2016 en gemiddelde indicatoren (4<sup>e</sup> kwartalen)



#### Onrustige tijd

Bedrijven in het kiepautovervoer sluiten een langdurige en onrustige periode definitief af. Tussen 2007 en 2016 waarin ook de crisisjaren zitten, was het resultaat mager tot zeer mager. De crisis die in 2007 op de financiële markten ontstond en die ook op het kiepautovervoer zijn weerslag had, bereikte in het 2<sup>e</sup> kwartaal 2009 een dieptepunt. Voor de bouwsector had deze crisis een extra grote impact en dus ook voor het kiepautovervoer. Deze crisis liep weliswaar in de loop van 2011 voor veel sectoren af, maar de nasleep was o.a. voor het kiepautovervoer lange tijd merkbaar. Hoewel 2014 en 2015 in relatie tot voorgaande jaren ook geen slechte jaren waren, startte het economische herstel binnen het kiepautovervoer pas goed merkbaar in 2016. Alle belangrijke stemmingsindicatoren scoorden in dat jaar bovengemiddeld. En als we nu de belangrijkste stemmingsindicatoren over 2017 bekijken, lijkt het er op dat het kiepautovervoer zich volledig heeft hersteld.

#### Bezetting kiepauto-bedrijven

	2015	2016					2017			
	IV	I	II	III	IV	I	II	III	IV	
<b>Bezetting personeel</b>										
Juiste verhouding	63,3%	75,0%	63,6%	51,9%	71,4%	59,4%	61,5%	52,2%	71,4%	
Overschot	24,5%	18,8%	4,5%	3,7%	3,6%	28,1%	3,8%	8,7%	3,6%	
Tekort	12,2%	6,3%	31,8%	44,4%	25,0%	12,5%	34,6%	39,1%	25,0%	
<b>Bezetting materieel</b>										
Juiste verhouding	58,0%	52,6%	70,8%	59,3%	57,1%	48,4%	52,0%	58,3%	60,7%	
Overschot	32,0%	36,8%	12,5%	18,5%	10,7%	38,7%	12,0%	8,3%	10,7%	
Tekort	10,0%	10,5%	16,7%	22,2%	32,1%	12,9%	36,0%	33,3%	28,6%	
<b>Indicator personeel:</b>	<b>4,8</b>	<b>4,8</b>	<b>7,0</b>	<b>7,7</b>	<b>6,7</b>	<b>4,6</b>	<b>7,2</b>	<b>7,2</b>	<b>6,7</b>	
<b>Indicator materieel:</b>	<b>4,3</b>	<b>4,1</b>	<b>5,7</b>	<b>5,7</b>	<b>6,7</b>	<b>4,1</b>	<b>6,8</b>	<b>6,9</b>	<b>6,5</b>	

#### Juiste verhouding

Voor de meeste kiepautovervoerders (71%) was de verhouding werk en arbeidscapaciteit in het 4<sup>e</sup> kwartaal prima in orde. Er was bij deze groep sprake van een juiste verhouding. Echter een kwart van hen kampte door de drukte met een tekort. Een klein aantal (4%) gaf aan een overschot te hebben. Wat de verhouding werk en materieel betreft spreekt 61% van alle kiepautovervoerders van een juiste verhouding, 11% spreekt over een overschot, en 29% over een tekort.

## Begripsomschrijving:

De **Stemmingsindicator** zoals in dit bericht bedoeld, stelt TLN samen uit het percentage positieve en negatieve respondenten ten opzichte van het totaal aantal respondenten, waarbij de uitkomst wordt gewogen. Het minimum is 0, maximum is 10.

**Bedrijvigheid** = Mate waarin personeel en materieel actief worden ingezet (hoog/laag) voor het uitvoeren van het aantal toegenomen/afgenomen opdrachten

**Omzet** = Totaal van alle opbrengsten, behaald uit uitgevoerde opdrachten in een bepaalde periode

**Winst** = Restant van alle opbrengsten minus alle kosten in een bepaalde periode

**Prijzen** = Prijs per eenheid (km, uur, m<sup>2</sup>, etc.) die afgesproken en gerekend wordt voor een uitgevoerde opdracht

**Vertrouwen** (ondernemersvertrouwen) = Mate waarin de ondernemer rekent op een bedrijfseconomisch goede/slechte komende periode

**Tevredenheid** (ondernemers tevredenheid) = Mate waarin de ondernemer tevreden zijn over diverse belangrijke bedrijfsaspecten

**Kostprijs** = Totaal van alle gemaakte kosten om een opdracht uit te kunnen voeren

**Kwartaalbasis** = Kwartaal vergeleken met voorgaand kwartaal

**Jaarbasis** = Kwartaal vergeleken met hetzelfde kwartaal van voorgaand jaar

## Ontwikkeling financiële positie van bedrijven in het kiepautovervoer

	2015		2016				2017			
	III	IV	I	II	III	IV	I	II	III	IV
<b>Zeer sterk</b> (ruim voldoende cashflow, ruim voldoende eigen vermogen)	4,8%	4,1%	4,8%	3,8%	17,2%	8,8%	2,6%	9,4%	7,4%	12,1%
<b>Sterk</b> (voldoende cashflow, voldoende eigen vermogen)	33,3%	40,8%	28,6%	34,6%	41,4%	35,3%	43,6%	46,9%	37,0%	45,5%
<b>Noch sterk, noch zwak</b>	52,4%	40,8%	61,9%	50,0%	31,0%	47,1%	46,2%	37,5%	51,9%	36,4%
<b>Zwak</b> (onvoldoende cashflow, onvoldoende eigen vermogen)	9,5%	6,1%	0,0%	11,5%	10,3%	2,9%	5,1%	6,3%	0,0%	6,1%
<b>Zeer zwak</b> (bijna of geen cashflow, bijna of geen eigen vermogen)	0,0%	8,2%	4,8%	0,0%	0,0%	5,9%	2,6%	0,0%	3,7%	0,0%
<b>indicator:</b>	<b>7,3</b>	<b>7,0</b>	<b>7,1</b>	<b>7,2</b>	<b>9,1</b>	<b>7,6</b>	<b>7,6</b>	<b>8,8</b>	<b>7,9</b>	<b>9,0</b>

### Sterke financiële positie

De financiële positie van bedrijven in het kiepautovervoer is in het 4<sup>e</sup> kwartaal 2017 in relatie tot vier voorgaande kwartalen versterkt. Zo stijgt het aantal ondernemers dat spreekt over een 'zeer sterke' financiële positie van 7% in het 3<sup>e</sup> kwartaal naar 12% in het 4<sup>e</sup> kwartaal. Het aantal dat spreekt over een 'sterke' positie stijgt van 37% naar 46%. Het aantal dat aangeeft dat de financiële positie 'noch sterk, noch zwak' is, daalt van 52% naar 36%, het aantal dat spreekt over een 'zwakke' positie stijgt van 0% naar 6% en het aantal dat spreekt over een 'zeer zwakke' financiële positie daalt van 4% naar 0%. De stemmingsindicator met betrekking tot de financiële positie van het bedrijf stijgt van 7,9 naar 9,0.

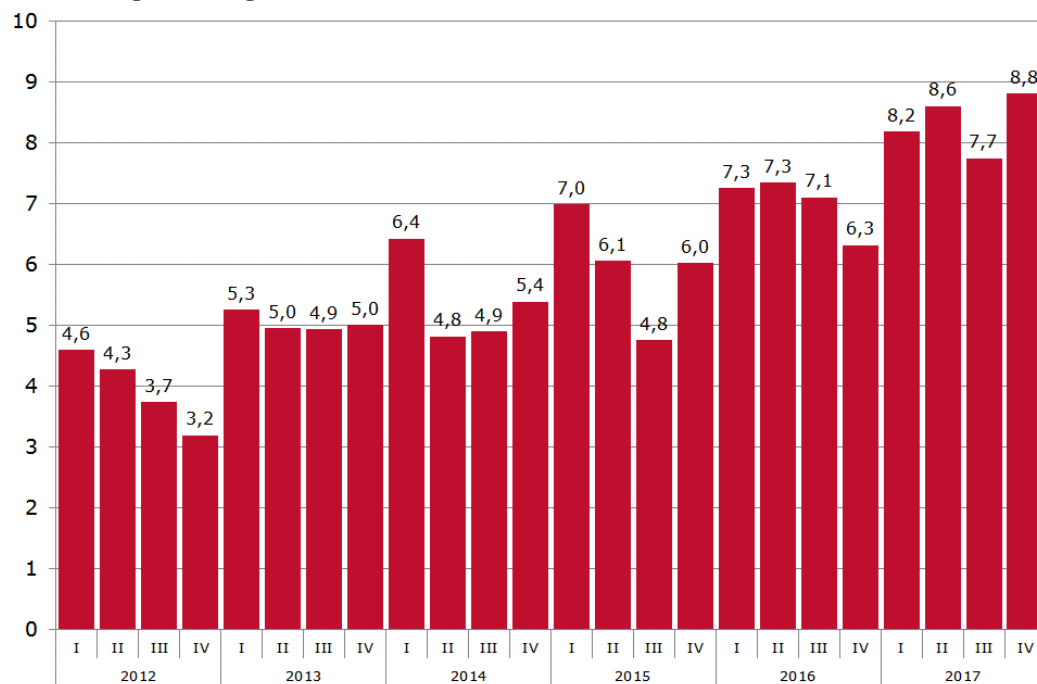
## Ontwikkeling orderportefeuille / aantal orders voor de komende periode

	2016				2017				2018
	I	II	III	IV	I	II	III	IV	I
<b>Zeer veel, ruim voldoende</b>	0,0%	5,6%	8,7%	0,0%	0,0%	5,3%	10,0%	0,0%	0,0%
<b>Veel, voldoende</b>	23,9%	38,9%	39,1%	44,0%	40,0%	42,1%	53,3%	50,0%	66,7%
<b>Niet veel, niet weinig</b>	45,7%	50,0%	39,1%	40,0%	40,0%	47,4%	33,3%	34,6%	23,3%
<b>Weinig, onvoldoende</b>	23,9%	5,6%	13,0%	12,0%	16,7%	2,6%	3,3%	11,5%	10,0%
<b>Zeer weinig, ruim onvoldoende</b>	6,5%	0,0%	0,0%	4,0%	3,3%	2,6%	0,0%	3,8%	0,0%
<b>indicator:</b>	<b>4,8</b>	<b>7,9</b>	<b>7,9</b>	<b>6,8</b>	<b>6,4</b>	<b>8,0</b>	<b>9,4</b>	<b>7,2</b>	<b>8,6</b>

### Goed gevuld

De orderportefeuille voor het 1<sup>e</sup> kwartaal 2018 is bij kiepautovervoerders goed gevuld. Van hen zegt 67% over veel/voldoende orders te beschikken, 23% zegt over niet veel, maar ook niet over weinig orders te beschikken en 20% zegt over weinig/onvoldoende orders te beschikken. Op de orderportefeuille in het 2<sup>e</sup> kwartaal 2009 na, is dit de dikste orderportefeuille sinds de eerste meting in het 1<sup>e</sup> kwartaal 2009. De stemmingsindicator met betrekking tot de orderportefeuille stijgt van 8,2 naar 8,6.

## Ontwikkeling stemmingsindicator niveau ondernemersvertrouwen



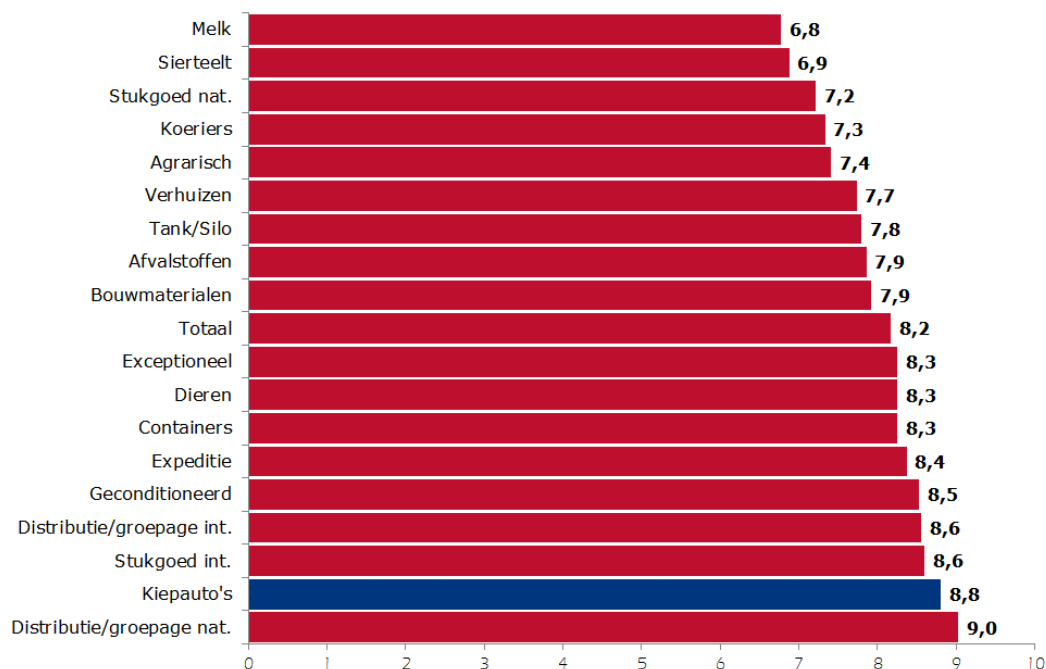
Hoogte stemmingsindicator m.b.t. het ondernemersvertrouwen wordt bepaald door vergelijk met het voorgaande kwartaal



### Hoogste punt in 10 jaar

Het ondernemersvertrouwen binnen het kiepautovervoer bereikt met een stemmingsindicator van 8,8 het hoogste punt in 10 jaar. Vergeleken met het ondernemersvertrouwen in andere deelmarkten is het vertrouwen van kiepautovervoerders groter. Alleen bij ondernemers in het nationale distributie-/groepagevervoer is het vertrouwen met een stemmingsindicator van 9,0 iets groter. In de afgelopen 5 jaar is het niet voorgekomen dat het ondernemersvertrouwen in het kiepautovervoer in relatie tot andere deelmarkten zo hoog scoort.

### Stemmingsindicator niveau ondernemersvertrouwen naar soort vervoer, activiteit of soort bedrijf 4<sup>e</sup> kwartaal 2017



### Ontwikkeling ondernemers tevredenheid over diverse bedrijfsaspecten

	Bedrijvigheid	Omzet	Winst	Prijzen	Orderportefeuille	Bezetting	Liquiditeit	Concurrentiepositie	Tevredenheid totaal
<b>3e kwartaal 2017</b>									
Zeer tevreden	4%	4%	0%	0%	0%	4%	7%	7%	3%
Tevreden	77%	63%	52%	19%	54%	64%	44%	48%	52%
Noch tevreden, noch ontevreden	15%	26%	37%	41%	31%	16%	30%	33%	29%
Ontevreden	4%	4%	7%	37%	15%	16%	19%	11%	14%
Zeer ontevreden	0%	4%	4%	4%	0%	0%	0%	0%	1%
Niet van toepassing	4%	0%	0%	0%	4%	7%	0%	0%	2%
<b>Stemmingsindicator</b>	<b>9,9</b>	<b>8,8</b>	<b>7,5</b>	<b>4,1</b>	<b>7,6</b>	<b>8,6</b>	<b>7,7</b>	<b>8,4</b>	<b>7,8</b>
<i>ontwikkeling</i>	-	-	-	-	-	-	-	-	-
<b>4e kwartaal 2017</b>									
Zeer tevreden	14%	14%	11%	0%	12%	9%	6%	6%	9%
Tevreden	69%	58%	47%	31%	44%	63%	71%	67%	56%
Noch tevreden, noch ontevreden	11%	19%	28%	47%	38%	14%	14%	25%	25%
Ontevreden	3%	3%	8%	14%	3%	11%	3%	0%	6%
Zeer ontevreden	3%	6%	6%	8%	3%	3%	6%	3%	5%
Niet van toepassing	5%	3%	3%	3%	8%	5%	5%	3%	4%
<b>Stemmingsindicator</b>	<b>10,0</b>	<b>9,5</b>	<b>8,3</b>	<b>5,5</b>	<b>8,7</b>	<b>9,0</b>	<b>9,3</b>	<b>9,5</b>	<b>8,7</b>
<i>ontwikkeling</i>	+	+	+	+	+	+	+	+	+

### Behalve over de prijzen

Kiepautovervoerders zijn door de bank genomen tevreden over de gang van zaken met betrekking tot de belangrijkste bedrijfsaspecten. Behalve over de prijzen. Hoewel de stemmingsindicator met betrekking tot de tevredenheid over prijzen stijgt van 4,1 naar 5,5, staat de stemmingsindicator nog steeds laag.



Maar een gemiddelde indicator van 8,7 (algemene tevredenheid) duidt op een hoge mate van tevredenheid. Hoewel we kiepautovervoerders met een indicator van 8,7 tevreden kunnen noemen, is de ondernemerstevredenheid in de meeste andere deelmarkten nog hoger. De indicator met betrekking tot gemiddelde tevredenheid van alle bedrijven in de transport- en logistieksector komt uit op 9,1.

#### Stemmingsindicator ondernemerstevredenheid per soort vervoer of activiteit

Soort vervoer, activiteit of soort bedrijf	2015				2016				2017				+/-
	I	II	III	IV	I	II	III	IV	I	II	III	IV	
	Afvalstoffen	7,4	7,1	7,6	8,1	8,2	7,5	8,4	8,8	8,1	8,3	7,9	
Agrarisch	7,9	6,9	7,9	8,1	8,3	7,5	8,5	8,2	8,7	8,5	9,1	9,0	-
Bouwmaterialen	7,2	8,1	6,7	8,0	7,0	7,5	8,2	8,4	8,0	8,5	8,8	8,7	-
Containers	6,9	6,6	6,0	6,8	7,0	6,9	7,9	7,1	7,9	8,2	8,6	8,7	+
Dieren	7,5	7,5	9,3	10,0	9,0	10,0	9,2	8,8	:	:	:	9,3	-
Distributie/groepage int.	8,0	8,1	8,1	8,6	8,8	8,0	8,5	7,9	8,8	9,3	10,0	10,0	-
Distributie/groepage nat.	7,2	7,4	7,3	7,0	7,7	8,8	9,1	8,5	8,2	8,0	8,3	8,8	+
Exceptioneel	7,7	9,7	7,7	8,4	9,6	9,1	9,7	8,4	7,8	9,1	8,9	7,9	-
Ferry transport	:	:	:	:	:	:	:	:	:	:	:	:	:
Geconditioneerd	7,5	8,4	8,6	8,6	8,2	8,6	8,4	8,1	8,4	8,8	8,6	9,6	+
<b>Kiepauto's</b>	<b>5,7</b>	<b>5,9</b>	<b>5,3</b>	<b>5,9</b>	<b>6,9</b>	<b>7,5</b>	<b>7,6</b>	<b>7,3</b>	<b>7,4</b>	<b>9,2</b>	<b>7,8</b>	<b>8,7</b>	<b>+</b>
Koeriers	6,9	7,0	8,3	7,3	9,0	8,7	8,5	8,9	8,5	8,5	8,6	9,6	+
Melk	6,5	9,1	9,2	10,0	9,3	8,3	9,9	8,7	:	:	:	9,0	-
Sierteelt	8,7	8,2	7,2	8,3	7,7	8,0	7,9	7,1	7,3	8,7	8,6	8,5	-
Stukgoed int.	7,1	7,8	8,7	9,0	7,1	7,3	7,9	6,6	6,0	7,1	8,5	9,0	+
Stukgoed nat.	7,6	7,1	8,0	8,1	8,0	8,9	8,0	8,0	10,0	10,0	8,5	8,7	+
Tank/Silo	7,8	8,4	9,1	7,8	8,5	7,9	7,9	8,4	7,6	8,5	8,3	9,2	+
Verhuizen	6,5	9,4	7,7	8,3	7,9	7,1	8,6	9,0	7,7	8,9	8,4	9,2	+
Expeditie	9,2	8,4	8,2	8,2	8,2	7,8	7,4	7,6	8,1	8,5	8,4	10,0	+
Totaal	7,3	7,5	7,6	7,7	7,8	7,9	8,1	8,3	8,2	8,6	8,7	9,1	+

: = geen stemmingsindicator i.v.m. te lage respons

## Beoordeling 2017 en verwachting 2018

#### Beoordeling van het afgelopen jaar (kiepautovervoer)

	2008	2009	2010	2011	2012	2013	2014	2015	2016	2017
Zeer goed jaar	3,9%	0,6%	3,8%	2,5%	0,0%	0,0%	1,5%	0,0%	5,7%	9,1%
Goed jaar	35,0%	16,4%	19,2%	12,3%	9,1%	18,4%	25,0%	42,9%	57,1%	72,7%
Normaal jaar	36,9%	27,1%	36,5%	50,6%	36,4%	40,8%	41,2%	44,4%	34,3%	13,6%
Slecht jaar	22,3%	39,0%	36,5%	29,6%	50,0%	36,7%	30,9%	9,5%	2,9%	4,5%
Zeer slecht jaar	1,9%	16,9%	3,8%	4,9%	4,5%	4,1%	1,5%	3,2%	0,0%	0,0%
<b>indicator:</b>	<b>6,4</b>	<b>2,5</b>	<b>4,5</b>	<b>4,3</b>	<b>2,8</b>	<b>4,0</b>	<b>5,2</b>	<b>7,0</b>	<b>9,1</b>	<b>10,0</b>

#### 2016 overruled

Hoewel kiepautovervoerders vorig jaar zeer positief oordeelden over 2016 is dat jaar overruled door het oordeel over 2017. Het aantal ondernemers dat met betrekking tot 2016 sprak over een '(zeer) goed' jaar heeft een aandeel van 63%. En het aantal ondernemers dat hetzelfde oordeelt over 2017 heeft een aandeel van 82%. Van alle kiepautovervoerders vond 34% dat 2016 tot een 'normaal' jaar behoorde, zoals een jaar normaalgesproken moet verlopen. En wat 2017 betreft spreekt 14% over een 'normaal' jaar. Het aantal kiepautovervoerders dat negatief oordeelt stijgt van 3% naar 5%.

#### Bedrijvigheid ontwikkeling in het afgelopen jaar (kiepautovervoer)

	2008	2009	2010	2011	2012	2013	2014	2015	2016	2017
Gestegen	28,2%	9,6%	25,0%	18,5%	18,2%	32,7%	26,5%	34,9%	45,7%	61,4%
Gelijk gebleven	45,6%	27,7%	34,6%	45,7%	40,9%	38,8%	41,2%	50,8%	42,9%	36,4%
Gedaald	26,2%	62,7%	40,4%	35,8%	40,9%	28,6%	32,4%	14,3%	11,4%	2,3%
<b>indicator:</b>	<b>5,6</b>	<b>2,6</b>	<b>4,7</b>	<b>4,5</b>	<b>4,3</b>	<b>5,7</b>	<b>5,2</b>	<b>6,6</b>	<b>7,4</b>	<b>8,8</b>

#### Hoger dan voorspeld

De bedrijvigheid binnen de deelmarkt kiepautovervoer valt in 2017 een stuk hoger uit dan ondernemers eerder hadden voorspeld. Begin 2017 voorspelde 34% een hogere, 57% een gelijke, en 9% een lagere bedrijvigheid in 2017 vergeleken met de bedrijvigheid in 2016. De praktijk laat een totaal andere verdeling zien. Van alle kiepautovervoerders meldt 61% dat de bedrijvigheid in 2017 hoger uit is gevallen dan de bedrijvigheid in 2016. Daarnaast meldt 36% een gelijke bedrijvigheid en iets meer dan 2% meldt een lagere

bedrijvigheid. De stemmingsindicator voor het niveau van de bedrijvigheid stijgt van 7,4 naar 8,8. Wat 2018 betreft, voorspelt 32% een hogere, 59% een gelijke, en 9% een lagere bedrijvigheid ten opzichte van 2017.

#### Verwachte bedrijvigheid ontwikkeling komende jaar (kiepautovervoer)

	2009	2010	2011	2012	2013	2014	2015	2016	2017	2018
Stijging	5,8%	20,3%	11,5%	8,6%	9,1%	24,5%	17,6%	22,2%	34,3%	31,8%
Gelijk	37,9%	46,9%	65,4%	48,1%	47,7%	57,1%	63,2%	65,1%	57,1%	59,1%
Daling	56,3%	32,8%	23,1%	43,2%	43,2%	18,4%	19,1%	12,7%	8,6%	9,1%
<b>indicator:</b>	<b>2,7</b>	<b>4,8</b>	<b>4,9</b>	<b>3,6</b>	<b>3,6</b>	<b>5,8</b>	<b>5,4</b>	<b>6,0</b>	<b>6,9</b>	<b>6,8</b>

#### Omzetniveau 2017

voorspelling	Praktijk
2017	2017
31,4%	56,8%
54,3%	38,6%
14,3%	4,5%
<b>6,4</b>	<b>8,4</b>

#### Ook omzetniveau valt hoger uit

Ook het omzetniveau valt hoger uit dan is voorspeld. Begin 2017 voorspelde 31% een hogere, 54% een gelijke, en 14% een lagere omzet in 2017 ten opzichte van het jaar daarvoor. Maar in de praktijk meldt 57% een hogere, 39% een gelijke, en 4% een lagere omzet ten opzichte van 2016. Op basis van eerdere voorspellingen zou de stemmingsindicator met betrekking tot het omzetniveau uit moeten komen op 6,4. Maar in plaats daarvan komt deze in de praktijk uit op 8,4

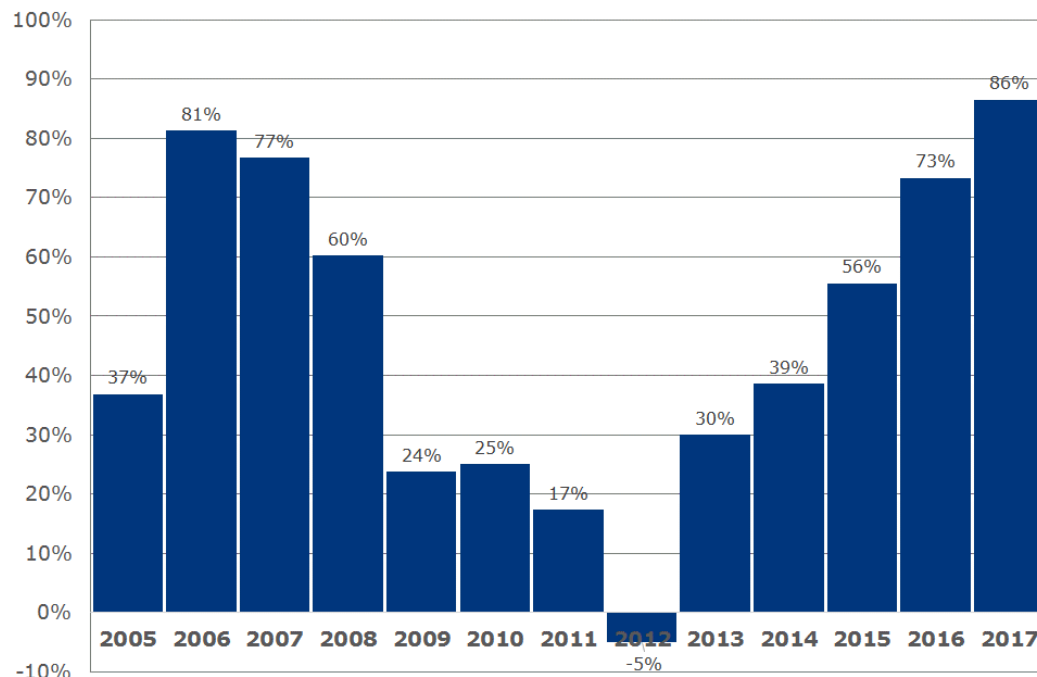
#### Financiële jaarafsluiting (kiepautovervoer)

	2008	2009	2010	2011	2012	2013	2014	2015	2016	2017
Winst	68,0%	46,9%	48,1%	39,5%	35,0%	47,5%	54,4%	64,8%	76,7%	89,2%
Quitte	24,3%	29,9%	28,8%	38,3%	25,0%	35,0%	29,8%	25,9%	20,0%	8,1%
Verlies	7,8%	23,2%	23,1%	22,2%	40,0%	17,5%	15,8%	9,3%	3,3%	2,7%
<b>indicator:</b>	<b>7,5</b>	<b>5,2</b>	<b>5,3</b>	<b>4,3</b>	<b>3,9</b>	<b>5,2</b>	<b>6,0</b>	<b>7,1</b>	<b>8,4</b>	<b>9,8</b>

#### Meeste sluiten positief af

Met een aandeel van 89% sluiten de meeste kiepautovervoerders 2017 financieel gezien positief af. Daarnaast zegt 8% quitte te spelen en 3% zegt financieel negatief af te sluiten. Het saldo positief (winst) minus negatief (verlies) komt voor 2017 uit op 86%. Vergeleken met alle 12 voorgaande jaren is dit het beste resultaat. De stemmingsindicator met betrekking tot de financiële jaarafsluiting stijgt met 9,8 naar het hoogste punt in 13 jaar.

#### Ontwikkeling saldo positief (winst) minus negatief (verlies)



Als we kijken naar de ontwikkeling van de financiële jaarafsluiting van kiepautovervoerders, dan zien we vanaf 2012 tot en met 2017 een ononderbroken stijgende lijn van het saldo positieve minus negatieve jaarafsluitingen. In 2012 was het aantal kiepautovervoerders dat negatief afsloot met 40% groter dan het aantal dat positief afsloot met 35%. Vergeleken met dat jaar tot en 2017 bedraagt de stijging van het saldo 91 procentpunt.

## Colofon

Het Conjunctuurbericht Nederlands Beroepsgoederenvervoer over de weg, deelmarktrapportage Kiepautobedrijven is een uitgave van Transport en Logistiek Nederland. De gegevens in dit conjunctuurbericht zijn gebaseerd op resultaten uit een enquête die elk kwartaal wordt afgenomen onder leden van de Vereniging Kiepauto Bedrijven (VKB). De gegevens in deze uitgave hebben betrekking op de periode oktober t/m december 2017.

Hoewel bij het samenstellen van dit conjunctuurbericht de uiterste zorgvuldigheid is betracht, wordt aansprakelijkheid voor eventuele onjuistheden door Transport en Logistiek Nederland niet aanvaard, noch aansprakelijkheid voor schade, van welke aard dan ook, die het directe of indirecte gevolg is van handelingen en/of beslissingen die (mede) gebaseerd zijn op de informatie in dit bericht.

## Uitgave

Transport en Logistiek Nederland, afdeling Research, Boris Pasternaklaan 22, Postbus 3008, 2700 KS Zoetermeer, Telefoon 088 4567111, fax 088 4567200

## Onderzoek, samenstelling en redactie

Afdeling Research, Eric Doppert

## Nadere inlichtingen

Afdeling Research, telefoon 088 4567126, fax 088 4567233, E-mail: [edoppert@tln.nl](mailto:edoppert@tln.nl)

© Bronvermelding is verplicht. Verveelvoudiging voor eigen gebruik of intern gebruik is toegestaan.

## Plannen ten aanzien van personeel, vervoermaterieel, diensten en ICT toepassingen

Personeelsleden	2009	2010	2011	2012	2013	2014	2015	2016	2017	2018
Uitbreiden	8,7%	7,3%	9,6%	2,5%	0,0%	14,6%	10,3%	18,6%	41,9%	42,8%
Inkrimpen	13,6%	13,0%	9,6%	16,0%	25,0%	8,3%	10,3%	6,8%	3,2%	3,5%
Gelijk houden	77,7%	79,7%	80,8%	81,5%	75,0%	77,1%	79,4%	74,6%	54,8%	53,7%
<b>Materieel</b>										
Uitbreiden	11,7%	8,5%	9,6%	1,2%	2,3%	12,5%	5,9%	13,3%	28,1%	31,3%
Inkrimpen	8,7%	10,7%	13,5%	13,6%	22,7%	8,3%	13,2%	6,7%	6,3%	6,3%
Gelijk houden	79,6%	80,8%	76,9%	85,2%	75,0%	79,2%	80,9%	80,0%	65,6%	62,5%
<b>Logistieke diensten</b>										
Uitbreiden	4,9%	11,9%	15,4%	6,2%	2,3%	10,4%	13,2%	18,4%	35,5%	34,8%
Inkrimpen	7,8%	6,8%	3,8%	7,4%	13,6%	2,1%	4,4%	2,0%	0,0%	0,0%
Gelijk houden	87,4%	81,4%	80,8%	86,4%	84,1%	87,5%	82,4%	79,6%	64,5%	65,2%
<b>ICT toepassingen</b>										
Uitbreiden	-	-	-	-	-	-	-	-	-	37,0%
Inkrimpen	-	-	-	-	-	-	-	-	-	0,0%
Gelijk houden	-	-	-	-	-	-	-	-	-	63,0%

## Meeste bedrijven breiden uit

Van alle bedrijven in het kiepautovervoer is 43% dit jaar van plan het personeelsbestand uit te breiden, 31% is van plan het materieel uit te breiden, 35% is van plan het pakket diensten uit te breiden en 37% heeft plannen om de ICT toepassingen in het bedrijf uit te breiden. Niet eerder hadden zo veel kiepautovervoerders uitbreidingsplannen.

## Algemene verwachting voor het komende jaar (kiepautovervoer)

	2009	2010	2011	2012	2013	2014	2015	2016	2017	2018
Zeer goed jaar	0,0%	0,0%	0,0%	0,0%	0,0%	0,0%	0,0%	0,0%	0,0%	0,0%
Goed jaar	7,8%	7,9%	11,5%	2,5%	2,3%	14,6%	13,2%	23,8%	31,4%	50,0%
Normaal jaar	28,2%	55,4%	61,5%	49,4%	31,8%	54,2%	61,8%	65,1%	65,7%	45,5%
Slecht jaar	58,3%	35,6%	26,9%	45,7%	61,4%	31,3%	25,0%	11,1%	2,9%	4,5%
Zeer slecht jaar	5,8%	1,1%	0,0%	2,5%	4,5%	0,0%	0,0%	0,0%	0,0%	0,0%
<b>indicator:</b>	<b>2,1</b>	<b>3,9</b>	<b>4,7</b>	<b>2,9</b>	<b>1,8</b>	<b>4,6</b>	<b>4,9</b>	<b>6,2</b>	<b>7,1</b>	<b>8,0</b>

## 2018 wordt een goed jaar

Als we aan ondernemers in het kiepautovervoer vragen wat voor jaar 2018 wordt, dan zegt de helft dat het een 'goed' jaar wordt. Daarnaast antwoordt 45% dat het een 'normaal' jaar wordt, zoals een jaar zou moeten verlopen en een kleine minderheid van 5% voorspelt dat het een 'slecht' jaar wordt. Maar aangezien veel ondernemers, zoals uit het verleden blijkt, voorzichtig zijn met voorspellingen, dan zal 2018 vermoedelijk - net als 2017 - een beter jaar worden dan ondernemers voorspellen.

## Ontwikkeling respons bedrijven in het kiepautovervoer op TLN conjunctuurenquête

	2014		2015		2016				2017				
	IV	I	II	III	IV	I	II	III	IV	I	II	III	IV
Uitgenodigd	412	415	407	405	400	392	407	403	398	397	390	390	399
Respons	68	50	40	43	63	34	43	57	35	42	32	27	43
Respons %	17%	12%	10%	11%	16%	9%	11%	14%	9%	11%	8%	7%	11%

## Commentaar en opmerkingen:

- Aantal goede projecten gaan nu starten
- Alles moet stijgen i.v.m. hogere kosten chauffeurs en dergelijke
- Beetje sceptisch: het gaat wel beter met de economie maar niemand die ik ken en spreek is in een hosanna-stemming. Eerst zien, dan geloven! Alles is broos en instabiel; landelijk en mondiaal: hoge schulden, tekort aan vakmensen, vergrijzing, toenemende lasten door een incompetente overheid met amateurpolitici (Mijn idee: een moderne, democratische vorm van Meritocratie!)
- Cashflow kan beter, eigen vermogen niet slecht maar flinke toename van vreemd vermogen door verhuizing en nieuwbouw (veel kosten m.b.t. vergunningen en leges!), en flinke investeringen in materieel
- Percentage rentabiliteit vragen vind ik heel lastig in te schatten
- De prijzen zijn veel te laag! Daar zijn de grote aannemers schuldig aan, zij gaan voor de laagste prijs, niet voor kwaliteit. RWS gaat bijv. met de gladheidsbestrijding ook voor de laagste inschrijver, en niet voor jarenlange ervaring en geleverde kwaliteit. Ik vind het gewoon een schande! En wij zijn de dupe
- De stemming is beter, er komt meer vertrouwen in de bouwsector. Het probleem wordt goed personeel, niet de hoeveelheid werk. Dat laatste is er genoeg.
- Eerste kwartaal is altijd minder bedrijvigheid

- Eerste kwartaal is altijd minder wat betreft omzet
- Eerste twee/drie maanden zijn zeer afhankelijk van het weer en werk in de winter periode
- Gehele markt voert prijsstijging door, gemiddeld 2,5 a 3 euro/uur
- Ik ben bang dat de economie weer oververhit raakt. Vooruitgang is goed, maar liever beheerst, we moeten ons niet gek laten maken
- 'Kan altijd beter, maar het begint er weer een beetje op te lijken.
- Kort gezegd: Het is al jaren zo, de verdiensten zijn te veel om dood van te gaan, maar te weinig om van te leven
- Meer omzet, hogere prijzen maar ook hogere kosten en winterperiode, dus?
- Meer opdrachten vanwege plus in bouw, eigen bedrijf is uitgebreid + meer inhuur derden
- Met het transport waren er pieken en dalen, deze trend zet zich zowat elk jaar door.
- Nog heel veel prijs druk
- Positief, mits de overheid opschiet met onze vergunningen zodat de handrem er af kan; behoorlijk frustrerend allemaal (kan zelfs zeer negatief uit gaan pakken!)
- Seizoen invloed is normaal
- Stuur maar iemand langs: ideeën en kritiek genoeg, teveel om hier te noemen. De koffie wordt vers gezet
- Te niet doen van kosten als gevolg van kostprijsverhogingen, doorberekenen inkooprijshoogingen, stukje margeverbetering
- Uitbreiding van diensten leveren meer werk op, aanwas van veel nieuwe klanten
- Vanwege onze verhuizing i.c.m. een overheid die afspraken niet,- en soms deels niet nakomt hebben wij maar op beperkte capaciteit kunnen werken
- Veel last van wateroverlast
- Veel vraag, en dus werk. Lastig is om in te schatten wat de gestegen inkoop en bedrijfskosten doen. We hebben er vertrouwen in dat de gestegen verkooptarieven deze kostprijsstijgingen zullen compenseren
- Vergunningsprocedures in Nederland duren veel te lang, milieucategorieën zijn te beperkt. Je moet in dit land gek zijn om te investeren
- Vooruitzichten zijn goed
- We hebben een goed aanbod van opdrachten
- We proberen kostenstijgingen altijd begin van het jaar door te berekenen
- Weersomstandigheden zoals eerder gemeld
- Wij opereren in een segment met concurrenten als laaggeschoolde grondverzetters, zandboeren en loonwerkers. Moet ik hier nog iets aan toevoegen? Wij proberen het net ietsje beter, sneller, klantvriendelijker te doen met betere producten, maar het valt niet mee als het uiteindelijk om dubbeltjes draait